



# Två nya kommuner?

Ösmo, Torö & Sorunda  
samt  
Nya Nynäshamns stad

Efter 42 år behövs  
nytänkande och  
kraftfulla åtgärder!  
Utred ekonomi,  
organisation och  
demokrati.

Informationsmöten  
och  
namninsamling!



**Vi i Sorundanet Nynäshamns kommunparti tror att två nya pigga kommuner blir bättre än en gammal trött kommun. Det finns flera exempel på nybildade kommuner med nöjda invånare. Vi vill utreda möjligheterna för vår kommun att bli två nya kommuner! En utredning blir även en grundlig genomlysning av hela vår kommun.**

I den här foldern kan Du läsa om varför vi vill utreda nybildning, hur det går till och vad det kostar. Vi har tagit fram exempel på nya kommuner och samlat vanliga frågor och svar. Längst bak finns information om de möten vi anordnar och en portofri svarstalong. Om Du är för en utredning ber vi Dig fylla i talongen och skicka den till oss. Du är med och avgör om en utredning av två nya kommuner ska göras!

## **Kommuner bildas, slås ihop och nybildas!**

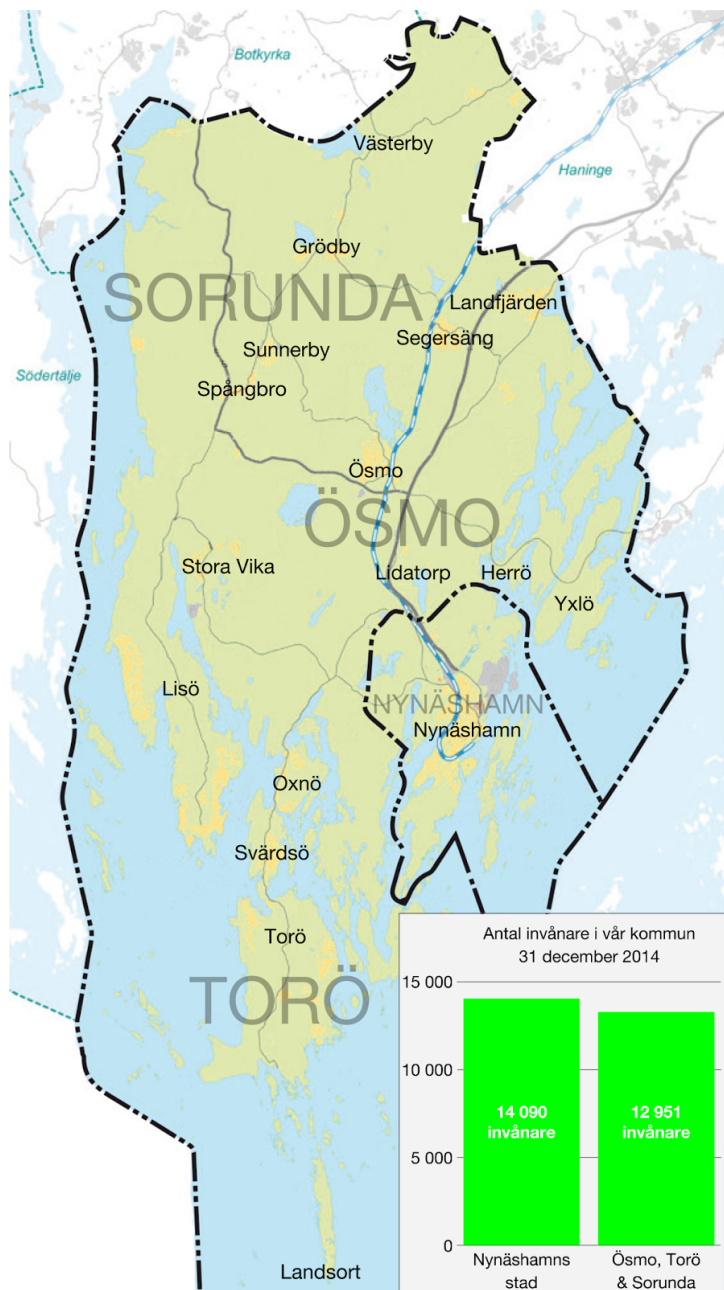
Ösmo, Torö och Sorunda kommuner bildades år 1862 när socknen avskaffades som administrativ enhet. Nynäshamns köping frigjorde sig från Ösmo kommun 1911 och blev stad 1946. År 1952 slogs Torö kommun ihop med Ösmo kommun. Ösmo och Sorunda kommuner slogs ihop med Nynäshamns stad 1974 och blev Nynäshamns kommun. Detta skedde under stora protester. De boende i Ösmo och Sorunda ansåg att centralorten låg i fel ände av Södertörn och de ville inte heller behandlas som en minoritet.

## **Stora skillnader i kommunal service**

Fördelningen av resurser har fungerat dåligt och viljan att utveckla hela vår kommun har inte funnits. Under de 42 år som gått sedan kommunerna slogs ihop, har det uppstått stora skillnader i kommunal service mellan olika delar. Resultaten varierar mycket mellan skolorna. Barn och ungdomars möjlighet till fritidsaktiviteter skiljer sig markant. Standarden på äldreboendena och tillgång till gång- och cykelvägar varierar. Det är stora skillnader i folkhälsa och utbildningsnivå. Detta innebär att den kommunala servicen inte är likvärdig i vår kommun vilket strider mot kommunallagen.

## Fakta visar på stora skillnader

Landsbygden i vår kommun kartlades under 2015. Kartläggningen innehåller i flera avseenden ny information om tillståndet i kommunen och visar på stora skillnader när det gäller skolresultat, utbildningsnivå, inkomster, förvärvsgrad och arbetslöshet. Orterna Ösmo och Nynäshamn användes som referenser. Här nedan jämförs Nynäshamns stad med Ösmo, Torö och Sorunda.

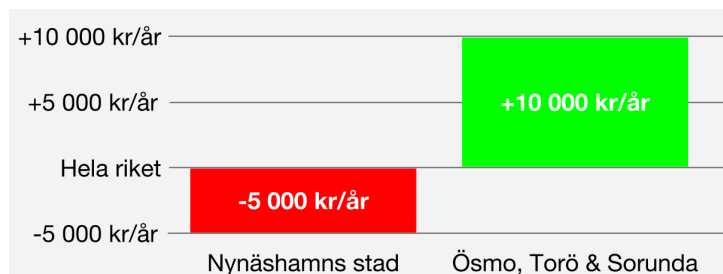


### Befolkning

Kartläggningen redovisar 27 041 invånare 31/12 2014; 14 090 i Nynäshamns stad och 12 951 i övriga kommunen. Det innebär att 52% bor i Nynäshamns stad och 48% bor i Ösmo, Torö och Sorunda.

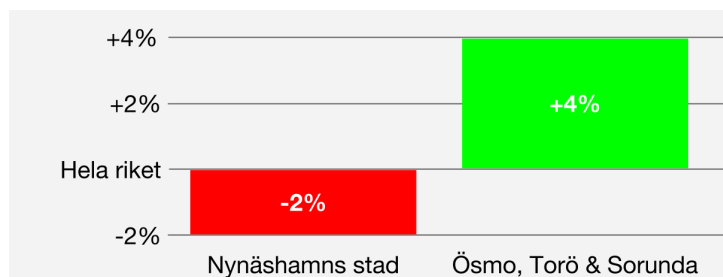
## Inkomster

Medianinkomsten skiljer 15 000 kr/år mellan Nynäshamns stad och Ösmo, Torö & Sorunda. För Nynäshamns stad är den 275 000 kr/år och för Ösmo, Torö & Sorunda är den 290 000 kr/år. För hela riket är medianinkomsten 280 000 kr/år. Nynäshamns stad ligger 5 000 kr lägre/år och Ösmo, Torö & Sorunda ligger 10 000 kr högre/år än riket.



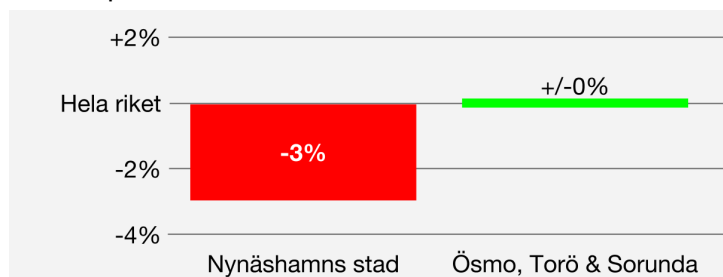
## Andel förvärvsarbetande

I Nynäshamns stad är andelen förvärvsarbetande 75%, d.v.s. 6 procentenheter lägre än för Ösmo, Torö & Sorunda som har 81%. För hela riket är andelen förvärvsarbetande 77%.



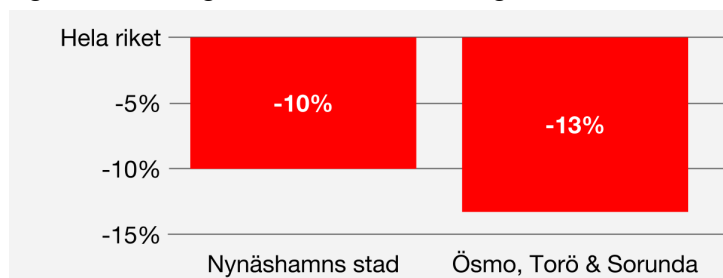
## Ohälsa

I Nynäshamns stad är andelen som uppbär sjuk- och aktivitetsersättning 9%, d.v.s. 3 procentenheter högre än för Ösmo, Torö & Sorunda som har 6%, samma som i hela riket. Hälsan i Nynäshamns stad är alltså 3 procentenheter sämre än i riket.



## Utbildningsnivå

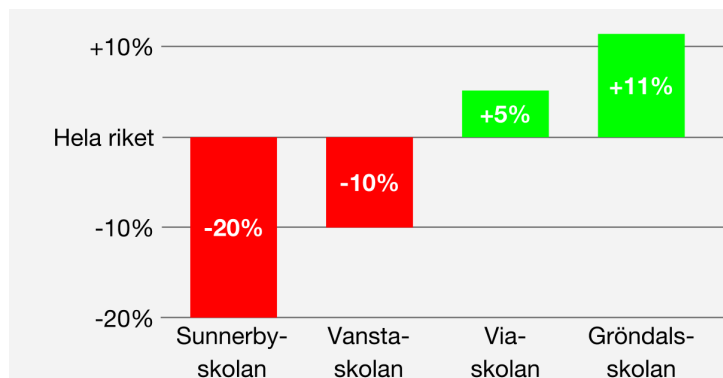
Andelen av befolkningen 20-64 år med eftergymnasial utbildning i Nynäshamns stad är 10 procentenheter lägre och i övriga kommunen 13% lägre än i riket.



## Skolresultat

Skillnaderna mellan skolorna i vår kommun är upp till 31 procentenheter! I Sunnerbyskolan får 58% av eleverna godkända betyg i alla ämnen vilket kan jämföras med Gröndalsskolans 89%. Motsvarande siffror för Vanstaskolan är 68% och för Viaskolan 83%.

För alla skolor i hela riket är siffran 78%. Sunnerbyskolan och Vanstaskolan ligger 20 respektive 10 procentenheter under rikets resultat. Viaskolan och Gröndalsskolan ligger 5 respektive 11 procentenheter över.



## Bättre med två nya kommuner!

Detta visar att vår kommun har flera stora utmaningar framför sig. Med två nya kommuner ökar fokus på respektive utmaning och även på unika möjligheter.

### Nya Nynäshamns stad

Den nya kommunen kan fokusera på att minska arbetslösheten och ohälsan. Verksamheten i hamnen kan utvecklas med ny containerhamn, nytt logistikcentrum, färjor till Gotland, Polen samt Baltikum. Sanering av de mögelskadade förskolorna minskar ohälsan. "Livet vid havet" lockar nya invånare med en simhall, nytt gymnasium och en attraktiv stadskärna. "Strandvägen" bevaras, gästhamn och "Frejas holme" utvecklas för blomstrande turism och ett ökat båtliv m.m.

### Ösmo, Torö och Sorunda kommun

Den nya kommunen kan fokusera på att rusta upp och utveckla samtliga skolor för att göra dem attraktiva både för elever och lärare. Sunnerbyskolan får en matsal och de äldre på Sunnerbo får tillbaka sin matsal. Barn- och äldreomsorg utvecklas och anpassas. Det "storstadsnära landsbygdslivet" med Ösmo som centralort och badstrand vid Muskan lockar nya invånare. Gång-, cykel- och ridvägar mellan orterna ökar säkerhet och frihet, speciellt för barn, ungdomar och äldre. En modern VA-plan med småskalig, decentraliserad och effektiv rening tas fram och genomförs m.m.

## Utred möjligheter och utmaningar

Att bilda nya kommuner av en gammal heter "indelningsändring" och utredningen heter kommundelningsutredning. En sådan utredning undersöker möjligheterna att bilda nya kommuner och hur livskraftiga de blir. Utredningen besvarar bl.a. frågor om framtida kommunal ekonomi, demokrati och organisation samt de regionala konsekvenserna i form av hälso- och sjukvård. Utredningen utmynnar i ett utlåtande / förslag där man antingen rekommenderar bildande av nya kommuner eller inte.

## Vad krävs för en utredning?

Erfarenheterna från andra kommuner visar att politiker och tjänstemän är skeptiska, om de aldrig har varit med om bildandet av nya kommuner - "man vet vad man har men inte vad man får". Därför tar det lång tid att fatta beslut om utredning. Det har vi inte tid med! I vår kommun krävs snabba åtgärder för att komma tillrätta med alla utmaningar. Därför föreslår vi en namninsamling där målet är att 10% av de röstberättigade stödjer förslaget om utredning. Det innebär drygt 2 000 underskrifter för att en utredning ska ske.

## Vem utreder och vad kostar det?

Kammarkollegiet är den myndighet som handlägger själva utredningen. Det är dock regeringen som i slutändan fattar beslut om en eventuell indelningsändring. Den utredning som genomfördes i Botkyrka år 2011 kostade 300 000 kr och betalades av Botkyrka kommun. I vår kommun motsvarar det 0,02% av den årliga budgeten på 1 360 000 000 kr.

## Nya kommuner och vanliga frågor

Vi ber Dig läsa om de exempel på nya kommuner som finns i den här foldern. Här finns också en del vanliga frågor och svar. Bilda Dig Din egen uppfattning! Även om Du inte är övertygad om att två nya kommuner är rätt väg att gå så är en utredning ändå en mycket rimlig investering för att göra en grundlig genomlysning av kommunens ekonomi, organisation och utmaningar. Vi samlar in namnunderskrifter för att få till stånd en sådan utredning. Vi bjuder också in Dig till möten under hösten där erfarenheterna från andra nya kommuner redovisas. På sista sidan hittar Du en talong för namninsamlingen och datum för möten. Se vår hemsida, [www.sorundanet.se](http://www.sorundanet.se), för mer information och följ oss på Facebook och Twitter för senaste nytt!

## Exempel på nya kommuner



Foto Salems kommun

### Salem

Salem frigjorde sig från Botkyrka kommun redan 1983. Hans Jörlén, aktiv för en ny kommun berättar:

#### **Pionjäranda och engagemang**

Det påstods att den nya kommunen skulle behöva höja skatten och att det inte fanns tillräckligt med politiker. Dessa påståenden kom på skam. Den nya kommunen ledde till en "pionjäranda" och ett engagemang som var unikt. Det politiska landskapet förändrades drastiskt. Politikerna kände varandra bättre, sakfrågorna kom i centrum, högljudd retorik kom i bakgrunden. Denna "anda" lever fortfarande kvar efter mer än 30 år. Efter några år tyckte även Botkyrka att nybildningen hade varit bra för dem också.

#### **Vad blev bättre och vad blev sämre?**

Närmedemokratin blev bättre, ekonomin blev bättre, det politiska klimatet blev bättre, kontakten med kommuninvånarna blev bättre, det gick betydligt snabbare att gå från politisk tanke till beslut. Planering och utveckling tog fart efter att ha stått helt stilla. Det är svårt att se något som blev sämre!

Några kanske tycker att vi politiker kommit för nära verksamheten och gärna lägger oss i detaljer. Det kan så vara. Jag anser det vara en förbättring eftersom vi som bor här känner kommunen och vet vad som "går hem" och fungerar. Det innebär också att vi kan se många praktiska lösningar, baserade på lokal kunskap.

"Vi vill bestämma där vi hör hemma" sammanfattar min tillbakablick på att bilda ny kommun.



#### **Hans Jörlén, Salems kommun**

"Ja"-general för ny kommun och som har haft de flesta politiska uppdrag som finns i kommunpolitiken.



Foto Trosa kommun

## Trosa

Trosa blev egen kommun 1992 och ligger knappt en timme med bil söder om Stockholm. 2015 var antalet invånare ca 12 000. Margareta Wallin var engagerad i frigörelsen och berättar:

### **Bakgrund**

Trosa, Gnesta och Nyköping "tvingades" 1974 samman till en storkommun. Sammanslagningen var inte särskilt populär i Trosa (och Vagnhärad).

Visserligen fick vi en del förbättringar i infrastrukturen vad gäller ledningar, gator och diverse annat, t ex ett badhus. Men avståndet till kommunen, dess tjänstemän och framför allt politikerna upplevdes av många som alltmer besvärande. Känslan av att bo i periferin av storkommunen Nyköping var allmän. En önskan att bilda en ny kommun uppstod och 1992 blev Trosa en egen kommun.

### **Medborgarna kom i centrum**

Jag anser att allt blev bättre. Det som framför allt innebar en förändring var att medborgarna kom i centrum på ett annat sätt än tidigare. Närheten till kommunledning och förvaltningar har blivit lyckad. Och jag vill påstå att knappast någon Trosabo önskar sig tillbaka till Nyköping.



### **Margareta Wallin, Trosa kommun**

Engagerad i frigörelsen och tidigare kommunalråd i nya Trosa kommun.





Foto Nykvarns kommun

## Nykvarn

Nykvarns kommun bildades 1999 efter att ha varit en del av Södertälje kommun. Kommunen har ca 10 200 invånare. Christina Berlin berättar:

### **Nej-sidan var skeptiska**

Inför valet om att bilda ny kommun var många rädda för att skatteunderlaget skulle vara för litet. Det skulle bli svårt att klara en bra offentlig service - vi skulle bli för små helt enkelt. En skola kostar lika mycket att bygga men det är färre som delar på kostnaderna.

### **När demokratin var viktigast**

En stor satsning gjordes på att vitalisera demokratin. Kommunfullmäktige skulle ha en levande debatt, nämndmötena skulle vara öppna och en nära dialog med invånarna var viktigt. Idag är det få som vill gå tillbaka till att vara en liten del av en stor kommun.

De stora fördelarna som jag ser efter nybildningen är närheten till besluten och framför allt att vi kan fokusera på det som är bäst för vår kommun och dess invånare.

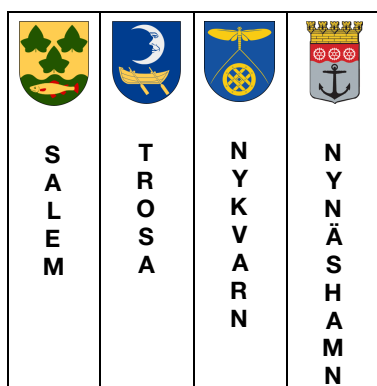
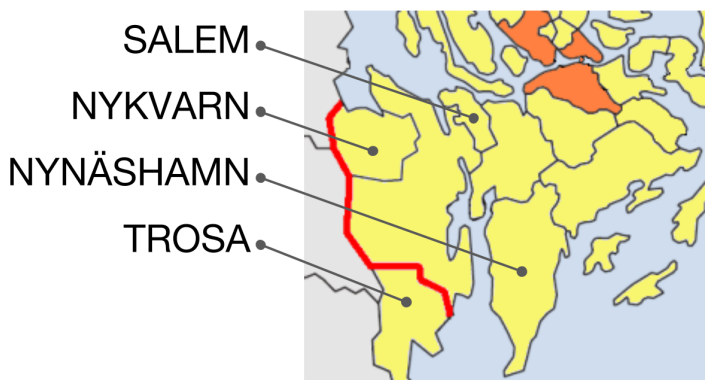


### **Christina Berlin, Nykvarns kommun**

Kommunstyrelsens första ordförande, "Ja"-general och kommunalråd.

# Går det bra för nya kommuner?

Från grannkommunerna Botkyrka, Nyköping och Södertälje har Salem, Trosa och Nykvarn bildat nya kommuner. Jämför dessa med vår kommun. Nya och mindre kommuner har högre andel nöjda invånare!



<b>Ny kommun</b>	1983	1992	1999	?
------------------	------	------	------	---

<b>Invånare, SCB 2015-12-31</b>	16 426	12 078	10 192	27 500
---------------------------------	--------	--------	--------	--------

<b>Avstånd från "centralort" till Sthlm C enl. Google Maps</b>				
<b>Kilometer</b> med bil	30	72	49	58
<b>Minuter</b> med bil	25	52	36	39
<b>Minuter</b> med buss/tåg	31	63	29	67

<b>Rankingar - ju lägre värde desto bättre!</b>				
<b>Företag</b> , Sv. Näringsliv 2015	66	5	71	246
<b>Skola</b> , SKLs Öppna jämförelser	40	20	2	118
<b>Skola</b> , Lärarförbundet 2015	111	155	78	284

<b>Skola</b> , godkänt i alla ämnen <sup>1</sup>	83,7%	86,2%	92,9%	74,5%
--	-------	-------	-------	-------

<b>SCB medborgarundersökning - ju högre värde desto bättre!</b>				
Färgerna anger: <span style="color: green;">■</span> = nöjd, <span style="color: yellow;">■</span> = godkänd, <span style="color: red;">■</span> = underkänd				
Nöjd Region Index, NRI	70	72	66	55
Nöjd Medborgar Index, NMI	63	63	59	42
Nöjd Inflytande Index; NII	53	54	45	33

<b>Skattesats</b> <sup>2</sup> i kommun, %	19,67	21,26	19,97	19,85
<b>Skattesats</b> i landsting, %	12,08	10,77	12,08	12,08

<sup>1</sup> Elever i årskurs 9 med godkänt i alla ämnen. Källa: [www.kolada.se](http://www.kolada.se)

<sup>2</sup> SCB 2016

## Frågor och svar

### **Hur går det till att bilda nya kommuner?**

Först och främst måste tillräckligt många av kommunens invånare vilja veta mer om möjligheter och utmaningar. Då kan kommunen bestämma om en så kallad kommundelningsutredning. Om utredningen är positiv kan en folkomröstning ske. Efter folkomröstningen är det kommunfullmäktige som tar ställning till resultatet. Slutligen blir det dock regeringen som beslutar om nya kommuner ska bildas.

### **Vilka kommer att styra?**

När regeringen väl godkänt en nybildning kommer de nya kommunernas invånare att få rösta i respektive kommun vid nästkommande val. De som bor i de nya kommunerna väljer då politiker bland alla partier till respektive kommuns fullmäktige.

### **Vad säger de förtroendevalda?**

De flesta förtroendevalda som har varit med och bildat en ny kommun är positiva och vill inte tillbaka till den gamla stora kommunen. Det gäller även de som var tveksamma till nybildningen. De som inte har egna erfarenheter är oftast skeptiska och kanske lite oroliga för förändringar. De vet vad de har men inte vad de får och använder ofta negativa beskrivningar som att dela, slå sönder, trasa sönder och splittra. En del har kanske en överdriven tro på stordrift och "centralisering".

### **Hur påverkas ekonomin vid en nybildning?**

Genom det kommunala skatteutjämningsystemet garanterar svenska staten att alla kommuner ges likvärdiga ekonomiska förutsättningar. Två nya kommuner betyder alltså ingen ekonomisk förändring jämfört med hur det är nu. De nya kommunerna bestämmer själva var resurserna ska läggas och de har möjlighet att ändra den kommunala skatten, både upp och ned, efter behov.

### **Hur blir den kommunala organisationen?**

Den befintliga kommunala organisationen kommer att bli två nya. Det finns möjligheter att göra båda dessa modernare och effektivare eftersom organisationerna får en nystart.

### **Kommer skatten behöva höjas?**

Skatten beror i första hand på vilken servicenivå de nya kommunerna väljer. Utredningen kan visa en förändring av skatten.

### **Vad händer med vatten och avlopp, VA?**

Aktuell VA-plan utgår från stordrift och centralisering. Den måste i stället anpassas till rådande förutsättningar. Moderna, småskaliga och decentraliserade lösningar är resurseffektiva med vår geografi och geologi. Andra kommuner kan samarbeta i VA-frågor - det kan även de två nya kommunerna göra!

### **Vad händer med sophantering / brandkår / ambulans?**

Det blir oförändrat. SRV återvinning ägs gemensamt av Södertörnskommunerna och Räddningstjänsten sköts av Södertörns Brandförsvarsförbund. Botkyrka, Haninge, Huddinge, Salem och vår kommun ingår i dessa sammanslutningar. De två nya kommunerna kommer sannolikt också att ingå i dessa organisationer.

### **Behöver de nya kommunerna nyanställa?**

De nya kommunerna kommer att behöva motsvarande personal som finns idag. Därför bedöms att nuvarande personal i all väsentlighet fördelas ut på de nya kommunerna. I huvudsak blir det ett byte av arbetsgivare.

### **Vitalare demokrati med nya kommuner?**

Ja, forskningen visar att demokratin kan bli mer deltagande än representativ.

### **Är det "rika" kommundelar som frigör sig?**

Nej, det finns inga belägg för det i forskningen.

### **Påverkas omsorgen vid funktionshinder?**

Kostnaderna för personliga assistenter är i huvudsak finansierad av staten (ca 80 procent) via den så kallade assistentersättningen. Det har inte så stor betydelse för den kommunala ekonomin eftersom vi har ett utjämningssystem beträffande omsorgen vid funktionshinder (LSS-utjämningen) som gör att kommuner med höga kostnader får täckning för eventuella merkostnader.

### **Vad händer med AB Nynäshamnsbostäder?**

Alla som bor i hyresrätter kan bo kvar som vanligt. De nya kommunerna kan välja att bilda två nya bolag av det gamla. De nybildade bolagen kan ta över ansvaret för den verksamhet som bedrivs i respektive kommun.

### **Blir det dyrare färdtjänstresor?**

Nej, det är resans längd som avgör priset - inte om man passerar en kommungräns. Avståndet bestämmer taxan.

## Våra argument för nya kommuner



### **Lena Dafgård, Grödbby**

”Alla elever måste få en likvärdig utbildning med studiero och stöd till dem som behöver. Barn ska ha en bra start i livet!”



### **Rolf Åberg, Nynäshamns stad**

”Jag vill veta om Nya Nynäshamns stad klarar sig på egen hand. Då kan vi förbättra vårt centrum och vår hamn.”



### **Per Ranch, Ristomta**

”Med två nya kommuner kan vi skapa moderna organisationer där de anställda trivs och genomför det invånarna vill ha.”



### **Lena Carlsson, Västerby**

”Vi har alla förutsättningar att bli bland de bästa av regionens kommuner att leva och bo i samt driva företag i.”



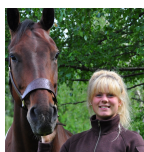
### **Sonja Perneby, Grindsjön**

”Jag vill förbättra äldreomsorgen som ska ge bra vård och stimulans. I mindre kommuner blir det mer fokus på detta.”



### **Anders Rising, Frölunda**

”Vi kan tillsammans med Trafikverket förbättra trafiksäkerheten t.ex. bygga gång-, cykel- och ridväg längs väg 225.”



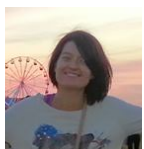
### **Malin Ångström Swärd, Fållnäs**

”Nya Nynäshamns stad utvecklar “livet vid havet” och Ösmo, Torö och Sorunda utvecklar “lantlivet”. Alla blir glada!”



### **Hans-Ove Krafft, Ösmo**

”Vi kan ta fram och genomföra en ny och bättre VA-plan med småskalig, decentraliserad och effektiv rening.”



### **Alicja Wnuk, Nynäshamns stad**

”Nya Nynäshamns stad kan bli “staden vid havet” där vi bygger “mänskligt” och njuter av småskalig mysig bebyggelse.”



### **Lou-Lou Hillstad, Lyngsta**

”För personer med särskilda behov kan vi skapa livskvalitet i form av småskaliga boendemiljöer, meningsfull daglig verksamhet och integrerad fritidsverksamhet.”

## Om oss



Vi är vanliga kommuninvånare som engagerar oss på fritiden.

**Vi är den nytänkande kraften** i vår kommun. Vi finns i kommunfullmäktige sedan 2006, har en humanistisk grundsyn och värnar demokratin. Vi vill varsamt ta tillvara hela kommunens unika möjligheter till en positiv utveckling av både landsbygd och stad.

**Vi började som ett nätverk** för positiv utveckling i kommundelen Sorunda. Vi fann att det behövdes en kraft som drivs av ett starkt engagemang för sakfrågor, förändring och demokrati. Vi blev ett parti och vänder oss till alla i hela kommunen!

**Vi är oberoende** av övriga partier, ideologier, organisationer och kommersiella intressen. Vi är öppna för samverkan med alla och vi lyssnar hellre än talar. Vi ser till helheten och eftersträvar ett långsiktigt hållbart samhälle. Kvalitet är bättre än kvantitet.



### ***Sorundanet Nynäshamns kommunparti***

Adress: Västerby Byväg 1  
137 94 NORRA SORUNDA  
Tel: 0708-92 17 50  
Epost: kontakt@sorundanet.se  
Hemsida: www.sorundanet.se  
Facebook: Sorundanet Nynäshamns kommunparti  
Twitter: Sorundanet

**Välkommen att höra av Dig  
om Du vill hjälpa till!**

## Välkommen till informationsmöten!

Kom till möte om att bilda nya kommuner! Alla möten är på en söndag och börjar kl 16.00. Hjälp oss med förberedelserna; anmäl Dig på vår hemsida eller ring minst 3 dagar i förväg. Som tack bjuder vi på fika.

11 september	Sorunda bygdegård	*
25 september	Ösmo bygdegård	*
2 oktober	Nynäshamns församlingshem	*
9 oktober	Stora Vika skola	
23 oktober	Segersängs förskola	**
30 oktober	Torö bygdegård	
20 november	Lisö bygdegård	
27 november	Västerby bygdegård	

\* Talare från nya kommuner berättar. \*\* Preliminärt



**Sorundanet Nynäshamns kommunparti**

Svarspost  
20497536  
137 20 VÄSTERHANINGE

Frankeras ej.  
Sorunda.Net  
betalar portot.

## Namninsamling

Du är med och avgör om en utredning av nya kommuner ska göras! Vi tror att det kan ta mycket lång tid för våra förtroendevalda att besluta om en utredning. Därför samlar vi in namn för att skynda på! Om Du är för en utredning ber vi Dig fylla i den porto-fria talongen nedan, klippa av och posta. Talongen kan också läggas i ett kuvert. Använd samma adress som på talongen men skriv "frisvar". Om Du är nöjd med servicen och hur vår kommun fungerar, tackar vi Dig för att Du tagit Dig tid att läsa vår folder!

**OBS: Viktigt att alla uppgifter är tydligt och korrekt ifyllda för att Din namnteckning ska vara giltig. Uppgifterna hanteras med sekretess. Fler talonger finns att hämta på [www.sorundanet.se](http://www.sorundanet.se)**



- JA, jag vill att en utredning om att bilda nya kommuner görs snarast och om så ej sker att invånarna i Nynäshamns kommun ska få folkomrösta om genomförandet av en sådan utredning med dessa två alternativ:
- JA till att utreda nya kommuner
  - NEJ till att utreda nya kommuner

Namnteckning

Namn (texta)

Personnr 10 siffror      - - - - - - - - - -

Gatuadress

Postnr. & ort

Datum

E-post (frivilligt)

Namnteckning

Namn (texta)

Personnr 10 siffror      - - - - - - - - - -

Gatuadress

Postnr. & ort

Datum

E-post (frivilligt)

Skicka \_\_ st ytterligare talonger till oss!