

NYNÄSHAMNS KOMMUN Kommunstyrelsen	
2011 -06- 16	
Handl nr 1785	Akt nr, Dpl 190/2011-041

# MÅL OCH BUDGET 2012

framtidsvision  
strategisk plan  
budget 2012  
ekonomisk plan 2013-2015

## ARBETSMATERIAL



Frihet att utvecklas



# MÅL OCH BUDGET 2012

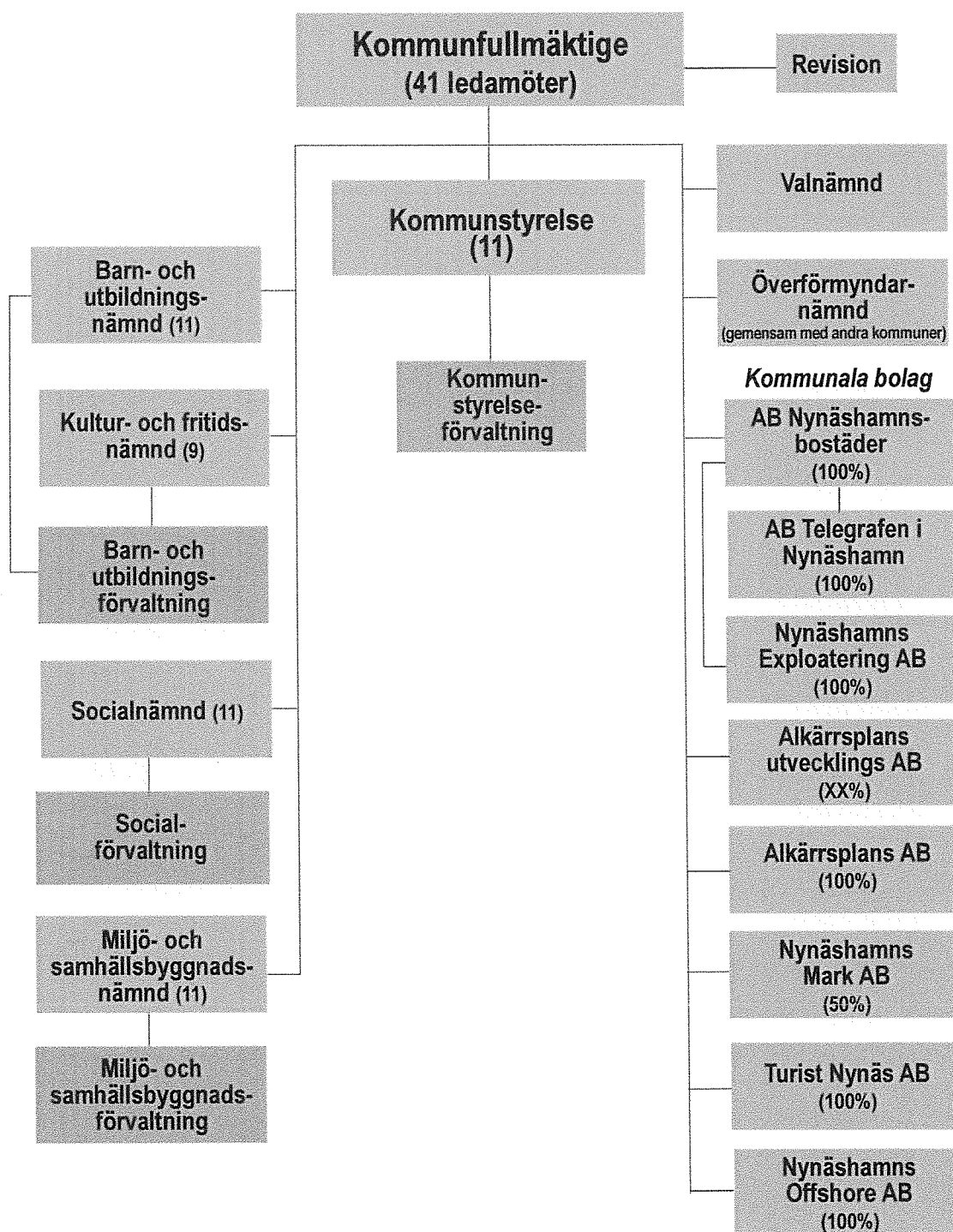
framtidsvision

strategisk plan

budget 2012

ekonomisk plan 2013-2015

# Kommunens organisation



# Innehåll

<b>ORDFÖRANDE HAR ORDET</b>	<b>6</b>
<b>FRAMTIDSVISION</b>	<b>9</b>
<b>STRATEGISK PLAN</b>	<b>11</b>
Kännetecknen för ekokommunen Nynäshamn .....	12
Övergripande prioriteringar .....	12
Kommungemensamma mål och direktiv fram till och med år 2014.....	13
<b>BUDGET 2012</b>	
<b>EKONOMISK PLAN 2013-2015</b>	<b>15</b>
Planeringsförutsättningar .....	16
Kommunen -- ekonomisk översikt.....	18
Kommunbidragsfördelning .....	24
Investeringar .....	26
Exploateringsbudget.....	27
<b>EKONOMISTYRNING OCH BUDGETPROCESS</b>	<b>29</b>

Ordföranden har ordet







# FRAMTIDSVISION

## Framtidsvision för ekokommun Nynäshamn

**Framtidsvisionen är vår idé om hur Nynäshamns kommun har utvecklats fram till 2021. Med denna vill vi ge en vägledning till boende och verksamma i vår kommun, men också till omvärlden, om vad vi i kommunen strävar efter och vill uppnå.**

**Visionen utgår från människornas behov och vilja. Kommunens alla verksamheter finns till för att göra livet bra för dem som vistas i vår kommun.**

### Frihet att utvecklas i ett hållbart samhälle

Nynäshamn är en *attraktiv och växande kommun*. Vi har en bra tillväxt i det lokala näringslivet och utmärker oss som ett marint centrum och en port till huvudstaden. De 35 000 kommuninvånarna känner trygghet i det dagliga livet och vi talar om ett gott liv för alla!

Alla har möjlighet till *delaktighet och inflytande*. Ingen står utanför. Alla människors lika värde är ledstjärnan. Här finns framtidstro, tillit till vårt gemensamma samhälle och respekt för varandra. Här finns ingen främlingsfientlighet eller rasism. Folkhälsan låter tala om sig. Vi är friskare än andra.

Kommunen arbetar aktivt för att få ett *hållbart klimatneutralt samhälle*. Nynäshamns kommuns omvärldsberoende när det gäller energiförsörjning är lågt och en stor del av energin kommunen använder kommer från sol-, vind- och vågkraft som produceras i kommunen.

I den kommunala verksamheten står invånarna i centrum. Nynäshamns kommuns verksamheters *kvalitet och effektivitet* låter tala om sig nationellt och internationellt. I Nynäshamn finns goda utbildningsmöjligheter för barn och ungdomar, tillgång till kompetensutveckling för vuxna och en bra omsorg om våra barn, äldre och personer med funktionsnedsättning. Livskvaliteten berikas av en levande kultur och ett rikt föreningsliv med många uttrycksformer.

I Nynäshamn finns frihet att utvecklas i ett hållbart samhälle!

# **STRATEGISK PLAN**

## Känntecken för Nynäshamns ekokommun åren 2012-2015

Detta vill vi särskilt ska genomsyra hela den kommunala verksamheten:

### **Människan före systemet**

Den kommunala verksamheten fokuserar på uppdraget att det är våra invånare som ska stå i centrum och inte våra system, när vi levererar våra välfärdstjänster.

### **Kvalitet och Effektivitet**

Kommunens verksamhet genomsyras av ett förebyggande arbetssätt, systematiskt kvalitetsarbete och ständig utveckling. Effektivitet innebär att kommunen och dess anställda ger bästa möjliga service till lägsta möjliga kostnad. Kommunens olika nämnder och förvaltningar samverkar för goda resultat.

## Övergripande prioriteringar

De prioriterade områdena bestäms utifrån Framtidsvision för Nynäshamns ekokommun. Kommunen har också lagstadgade skyldigheter som påverkar vilka verksamheter som till viss nivå måste prioriteras. Med utgångspunkt i ett helhetsperspektiv på invånarnas behov, fattas beslut om prioriterade områden. När Nynäshamns kommun anger vilka områden som ska prioriteras innebär inte detta att dessa områden är befriade från krav på effektivisering och utveckling.

Tre övergripande prioriteringar är avgörande för att Framtidsvisionen för ekokommunen Nynäshamn ska bli verklighet. Dessa prioriteringar är:

1. Barn och ungdomars livsvillkor
2. Ett hållbart samhälle
3. Förutsättningar för jobb och sysselsättning

## Kommungemensamma mål fram till och med år 2015

Nedanstående mål beskriver hur väl vi vid utgången av år 2015 har lyckats inom respektive angivet målområde. I bilaga till Mål och budget presenteras en uppföljningsplan för de kommungemensamma målen (bilaga 1).

### Attraktiv och växande kommun

#### Arbetmarknad och näringsliv

- Andelen arbetstillfällen i kommunen i förhållande till antalet invånare i arbetsför ålder har ökat.
- Andelen sysselsatta av befolkningen i arbetsför ålder har ökat.

#### Samhällsbyggande och boende

- Befolkningen har ökat genom att nya och attraktiva bostäder byggts i kommunen.
- Kommunens invånare upplever att det är tryggt att bo i Nynäshamn.
- Kommunens gator, vägar, torg, gång- och cykelvägar samt naturområden upplevs som tillgängliga, säkra, attraktiva och välskötta.
- Hamnområdet upplevs som attraktivt både av besökande och kommuninvånare.

#### Infrastruktur

- Kommunikationerna till och från samt inom Nynäshamn är förbättrade och tillgängliga för alla.
- Det ska vara enkelt och säkert att gå och cykla inom hela kommunen.
- Utbyggnaden av Stockholm-Nynäshamns hamn i Norvik är påbörjad.

### Delaktighet och inflytande

#### Demokrati delaktighet

- Andelen som röstar i valet till kommunfullmäktige i de allmänna valen har ökat.
- Fler än i dag upplever att de kan påverka "vardagsbesluten" i våra verksamheter.

#### Folkhälsa

- Barn och ungdomars hälsa har förbättrats.
- Hälsan hos den vuxna befolkningen har förbättrats.

#### Miljö

- Kommunens verksamhet och samhällsplanering främjar utvecklingen av Nynäshamn till ett hållbart och klimatneutralt samhälle.
- Kommunens natur och kulturvärden bevaras och utvecklas.
- Kommunens vattenvärden bevaras.

## Kvalitet och effektivitet

### Verksamhetens kvalitet

- De kommuninvånare som tar del av socialtjänstens verksamheter ska vara nöjda.
- Personer som har behov av Individ- och familjeomsorgens verksamhet ska få rätt insats i rätt tid och av rätt aktör.
- Förskolorna ska utveckla formerna för att stödja barns språk- och kunskapsutveckling.
- Studieresultaten inom kommunens utbildningsverksamheter ska förbättras.
- Vuxna kommuninvånare är nöjda med tillgången till bra kulturaktiviteter.
- Vuxna kommuninvånare är nöjda med möjligheten till en bra fritid.
- Barn och ungdomar i Nynäshamn är nöjda med möjligheterna till en bra fritid.
- Kommunens resurser för fritidsaktiviteter är jämnt fördelade mellan flickor och pojkar.

### En sund ekonomi och en hög effektivitet

- Kommunens resultat är minst 1 % av kommunens skatteintäkter och generella statsbidrag.
- Kommunen har en effektiv fastighetsförvaltning.

### Attraktiv arbetsgivare

- Kommunens medarbetare anser i högre grad än vid föregående mätning att kommunen är en attraktiv arbetsgivare.
- Kommunens medarbetare är friska.
- Kommunens medarbetare har ändamålsenlig kompetens och får en löpande kompetensutveckling.

**BUDGET 2012**  
**EKONOMISK PLAN**  
**2013-2015**

## Planeringsförutsättningar

### Svensk ekonomi

Bedömningen för åren 2011-2012 är en prognos utifrån nu kända förutsättningar. Bedömningarna för 2013-2015 är konsekvensberäkningar där kostnaderna antas öka i takt med den historiska trenden.

### Ekonomisk återhämtning

Läget i världsekonomin förbättras långsamt. Den fortsatta återhämtningen förväntas gå relativt långsamt. Återhämtningen är också beroende av åtgärder som behöver vidtas i ett flertal länder med stora statsfinansiella underskott. Detta gör att det fortfarande finns osäkerheter i bedömningarna.

Svensk ekonomi har återhämtat sig oväntat starkt den senaste tiden. Indikatorer visar en stark utveckling även framåt. Den positiva utvecklingen drivs både av export och inhemsk efterfrågan.

### Hushållens ekonomi är stark

Trots den ekonomiska krisen har hushållens ekonomi utvecklats relativt bra. Mellan 2005 och 2009 ökade hushållens disponibla inkomster med 12,5% reallt, vilket motsvarar 3% i genomsnitt per år. Trots stigande arbetslöshet och lägre löneökningstakt har hushållens disponibla inkomster fortsatt att öka. Det beror på sänkta skatter och lägre räntor. De svenska hushållen har dock ett högt sparande vilket medför att konsumtionen kan öka under kommande år med ca 2-2,5% per år. Det ökande sparandet under lågkonjunkturen vänds troligen i en ökad konsumtion och ett något längre sparande.

### Pris- och löneökningstakt

Den höga arbetslösheten under de senaste åren har pressat ner löneökningarna till låga nivåer. Nu med en ökad tillväxt bedöms löneökningarna successivt öka till en nivå på upp mot fyra procent per år.

Inflationen har varit relativt hög för att vara under en lågkonjunktur beroende på en svag krona och höga energipriser. Under

kommande år kommer inflationen tillfälligt att överstiga Riksbankens mål på grund av räntehöjningar. Övrig prisutveckling kommer dock att bli lägre.

### Arbetsmarknaden

#### Sysselsättningen förbättras

Antalet i arbetskraften och antalet sysselsatta vände uppåt under andra halvåret 2009. Arbetslösheten minskade inte under 2010 men beräknas minska fr o m 2011.

Nu beräknas en fortsatt förbättrad arbetsmarknad.

### Det kommunala skatteunderlaget

*text från MoB 2011*

#### Skatteunderlaget styrs av konjunkturen

Skatteunderlaget bedöms öka med 15,6% under perioden 2010-2014. Prognosen för hela perioden är i stort sett oförändrad jämfört med tidigare prognoser medan ökningen kommer något tidigare i den senaste prognosen.

#### Intäkterna påverkas också av politiken

Intäkterna påverkas utöver av skatteunderlaget även av politiska beslut om statsbidragen. Kommunerna har under den ekonomiska nedgången fått temporära statsbidrag som förstärkning av ekonomin. Det tillfälliga konjunkturstödet har givit en relativt kraftig intäktsförstärkning för 2010 och kommer nu ge en intäktsminskning under 2011. I höstens budgetproposition 2010 tillfördes dock kommunerna en mindre förstärkning av statsbidragen för att trappa av konjunkturbidraget.

#### Krav på prioriteringar på grund av förändringar i demografin

Nationellt kommer det att finnas ökade behov inom alla verksamheter utom gymnasieskolan under perioden 2009-2015. De stora barnkullarna från början av 90-talet lämnar nu



gymnasiet. Inom grundskolan har elevantalet minskat under ett antal år. Nu vänder den utvecklingen och från och med 2011 ökar elevantalet igen. Eftersom det är de yngre barnen som ökar ställer det även ökade krav på skolbarnsomsorg. När det gäller befolkningen över 65 år är det främst gruppen mellan 65-74 år som ökar i antal. Det innebär att behoven av äldreomsorg endast ökar långsamt. De demografiska förändringarna kommer att ställa höga krav på en beredskap att ställa om resurserna mellan verksamheterna.

### **Stora utmaningar för gymnasieskolan**

Antalet elever i gymnasieskolan beräknas i genomsnitt minska med 5% per år under den närmaste 5-årsperioden. De fristående gymnasieskolorna har under de senaste åren lockat allt fler elever. Under perioden 2001-2009 har andelen gymnasieelever i fristående skolor ökat från 6,1% till 21,7%. Redan idag är konkurrensen mellan gymnasieskolorna hård i många kommuner. När nu elevantalet minskar finns stor risk att skolor slås ut. Gymnasieskolorna måste under de närmaste åren ha en stor beredskap att anpassa verksamheten både utifrån befolkningsutvecklingen och konkurrenssituationen. Elevantalet kommer under de närmaste åren att sjunka med ca 20%, vilket kommer att påverka landets kommuner kraftigt.

Utöver att gymnasieskolan ska anpassa sig efter befolkningsutvecklingen måste skolorna också anpassa verksamheten till den nya gymnasieskolan inför hösten 2011. De nya gymnasieskolan innebär ett flertal större förändringar. I regeringens budgetproposition 2010 bedöms att förslaget till förändring ska leda till en effektivisering i kommunerna. Från och med 2012 kommer de generella statsbidragen att minska med 675 mkr i halvårseffekt. SKL bedömer dock att reformen kommer att innebära ökade kostnader. De tror att regeringen underskattat antalet elever på de utökade yrkesprogrammen. De anser också att kostnaderna ökar under införandet då kommunerna delvis kommer att behöva dubbla organisationer, en för den gamla gymnasieskolan och en för den nya. Kommunerna får inte heller några ökade resurser för att införa reformen.

Det minskade elevunderlaget inom gymnasieskolan innebär att antalet lärartjänster ska minska med ca 8 000. Utöver detta beräknar

regeringen att den nya reformen ska leda till ytterligare 2 500 färre lärartjänster genom större genomströmning av elever och större undervisningsgrupper. Detta kommer att ställa höga krav på anpassning i verksamheten och initialt leda till höga omställningskostnader.

### **Fortsatt ökade kostnader för försörjningsstöd**

Kommunernas kostnader för försörjningsstöd har varierat mellan 5 och 14 miljarder kronor de senaste 25 åren. Skillnaderna mellan åren beror dels på arbetslöshetens omfattning, dels på stora variationer på flyktmottagandet. Under 2009 ökade det utbetalade försörjningsstödet med 1,6 miljarder kronor (16,8%), skillnaderna mellan kommunerna är dock stora. Det finns ett starkt samband mellan arbetslöshet och utbetalt bistånd. En annan faktor är förändringar i arbetslöshets- och sjukförsäkringen. SKL gör bedömningen att försörjningsstödet kommer att fortsätta att öka med ca 1,4 miljarder kronor under 2010. Under perioden 2011-2015 sjunker sedan kostnaderna långsamt med sammanlagt ca 0,7 miljarder kronor. Det innebär att när det tillfälliga konjunkturstödet till kommunerna försvinner ska ökningen av försörjningsstödet finansieras inom den ordinarie budgetramen. Detta kommer att leda till svårigheter inom många kommuner.

### **Kommunernas kostnader för funktionshindrade ökar**

Kostnader för verksamheten för funktionshindrade enligt LSS och LASS ökade under 2008 återigen mer än kommunernas genomsnittliga kostnadsökning. Speciellt kraftig var ökningen inom personlig assistans. Ett flertal kommuner som har haft kraftigt ökade kostnader för personlig assistans uppger att Försäkringskassan genomfört nya rutiner för behovsbedömningen av statlig finansierad assistans, vilket medfört att kostnaderna för verksamheten överförts till kommunerna.

### **Medfinansiering av statlig infrastruktur**

Under de senaste 10 åren har kommunal medfinansiering till statlig infrastruktur som vägar och järnvägar ökat i omfattning. Bakom ökningen ligger både kommunernas intresse att genomföra viktiga infrastruktursatsningar och statens ambition att öka den totala investeringsvolymen. Många kommuner upplever en ökad press från trafikmyndigheterna att bidra

# Kommunen -- ekonomisk översikt

## RESULTATBUDGET

(mkr i löpande priser)	Budget 2012	Ekonomisk plan		
		2013	2014	2015
<b>VERKSAMHETENS INTÄKTER</b>	<b>271,9</b>	<b>286,8</b>	<b>297,6</b>	<b>308,6</b>
Externa intäkter	180,6	192,2	200,0	207,8
Externa bidrag	91,4	94,6	97,7	100,8
Interna intäkter	229,7	231,4	236,5	242,7
<b>VERKSAMHETENS KOSTNADER</b>	<b>-1 388,6</b>	<b>-1 456,7</b>	<b>-1 512,0</b>	<b>-1 554,0</b>
Personal inkl löneskatt	-788,1	-825,1	-860,6	-891,5
Övriga externa kostnader	-516,8	-543,5	-560,5	-576,7
Interna kostnader	-221,7	-227,1	-232,4	-238,0
Avskrivningar	-52,7	-56,1	-58,9	-61,7
Förändring av pensionsskuld	-6,4	-6,4	-5,6	-3,2
Pensionskostnad avgiftsbestämd del	-24,7	-25,6	-26,4	-27,4
<b>VERKSAMHETENS NETTOKOSTNADER</b>	<b>-1 116,7</b>	<b>-1 169,8</b>	<b>-1 214,4</b>	<b>-1 245,4</b>
Skatteintäkter	958,9	1001,1	1043,1	1 085,9
Generella statsbidrag	204,0	205,4	206,1	207,4
Finansiella intäkter	7,2	8,5	9,5	9,5
varav på placerade pensionsmedel	5,0	6,0	6,0	6,0
Finansiella kostnader	-25,4	-40,2	-43,4	-50,3
varav ränta på pensionsskuld	-4,8	-5,4	-6,0	-6,1
<b>RESULTAT EFTER SKATT O FINANSNETTO</b>	<b>28,1</b>	<b>5,0</b>	<b>0,9</b>	<b>7,1</b>
Extraordinära intäkter o kostnader				
<b>FÖRÄNDRING AV EGET KAPITAL</b>	<b>28,1</b>	<b>5,0</b>	<b>0,9</b>	<b>7,1</b>
Reglering balanskrav				
<b>RESULTAT EFTER REGLERING</b>	<b>28,1</b>	<b>5,0</b>	<b>0,9</b>	<b>7,1</b>

Anmärkning: siffrorna i tabellerna är avrundade och summerar därför inte exakt

med finansiering för att överhuvudtaget kunna få till stånd angelägna projekt. Den snabba ökningen är en varningssignal om att det finns risk att ökade kostnader för medfinansiering tränger undan det ekonomiska utrymmet för annan verksamhet i kommunerna.

### Sänkta statsbidrag dämpar kostnadsutvecklingen *Text från Mob 2011*

Tvärtemot alla prognoser redovisade 90% av alla kommuner ett positivt resultat under 2009. Det medför att de ekonomiska prognoserna för de kommande åren ser bättre ut än i tidigare beräkningar.

Inför 2010 ökade de generella statsbidragen kraftigt, 12 miljarder kronor. För 2011 beräknades en minskning av statsbidragen återigen med 8,4 miljarder kronor samtidigt som skatteunderlagstillväxten ännu inte beräknades ta fart. Dessa förändringar gör att kommunerna generellt har varit mycket återhållsamma med kostnadsökningar 2010. Det tillfälliga statsbidraget har dock givit möjlighet till omställningar i verksamheterna och därmed följande kostnader av mer engångskaraktär. SKL bedömer att kommunernas kostnader kommer att öka med 1% under 2010 för att under 2011 vara oförändrade. SKLs prognos över kommunernas sammanlagda prognos är en försämring av resultaten under 2011, vilket innebär att många kommuner kommer att sänka de ekonomiska målsättningarna.

För åren 2012-2015 gör SKL ingen prognos men bedömer att om de generella statsbidragen är oförändrade och kostnadsutvecklingen inom de kommunala verksamheterna följer den historiska trenden kommer resultaten att försämrats kraftigt. Om en resultatnivå i enlighet med god ekonomisk hushållning ska kunna hållas finns inget utrymme för kostnadsökningar utöver de demografiska behoven under perioden. Även de demografiska behoven är svåra att inrymma. Om kostnadsutvecklingen

följer den historiska trenden kommer det att behövas en ökning av resurserna motsvarande 93 öre i ökad utdebitering.

### Befolkning

Nynäshamns kommuns befolkning var 26 032 personer den 31 december 2010.

Kommunens invånarantal har utvecklats på följande sätt de senaste åren.

År	Folk- mängd 31/12	Födelse- överskott	Flyttnings- överskott
2003	24 587	34	25
2004	24 670	53	30
2005	24 648	34	-56
2006	24 992	11	333
2007	25 353	-1	361
2008	25 499	36	110
2009	25 781	58	224
2010	26 032	27	224

Majoritetens inriktning är att befolkningen ska öka till ca 36 000 invånare år 2021. För de närmaste åren beräknas befolkningen vid slutet av åren uppgå till

2011	26 384
2012	26 771
2013	27 265
2014	27 672
2015	28 221

Som underlag för befolkningsökningen ligger samhällsbyggnadsprogrammet som innebär möjligheter till ca 1 800 nya bostäder under perioden 2008-2019. Byggandet under den aktuella perioden är reviderat med hänsyn till lågkonjunkturen som inneburit en lägre takt på nybyggnationen. Under senaste tiden har dock flera exploatörer återigen börjat visa intresse att starta byggnationer.

### Kommunalskatt och generella statsbidrag

Till år 2005 infördes ett förändrat statsbidrags- och utjämningssystem. Avsikten med utjämningssystem är att skapa likvärdiga ekonomiska förutsättningar för landets kommuner att bedriva sin verksamhet. I systemet utjämnas skatteunderlaget så att alla kommuner får 115% av skatteunderlaget per invånare i riket. I systemet utjämnas också strukturellt betingade kostnadsskillnader mellan kommunerna.

## KASSAFLÖDESANALYS

(mkr i löpande priser)	Budget	Ekonomisk plan		
	2012	2013	2014	2015
<b>DEN LÖPANDE VERKSAMHETEN</b>				
Verksamhetens nettobetalingar	-986,3	-1091,7	-1 126,0	-1 161,9
Inbet skatter/generella bidrag	1 162,9	1 206,5	1 249,2	1 293,3
Finansiella inbetalningar	7,2	8,5	9,5	9,5
Finansiella utbetalningar	-25,4	-40,2	-43,4	-50,3
Extraordinära inbetalningar				
Extraordinära utbetalningar				
<b>VERKSAMHETSNETTO</b>	<b>158,4</b>	<b>83,1</b>	<b>89,3</b>	<b>90,6</b>
<b>INVESTERINGAR</b>				
Inbet vid försäljn anl.tillg				
Utbet för invest. inkl värdepapp.fonder	-422,9	-143,9	-143,1	-134,3
<b>INVESTERINGSNETTO</b>	<b>-422,9</b>	<b>-143,9</b>	<b>-143,1</b>	<b>-134,3</b>
<b>FINANSIERING</b>				
Utlåning				
Ökn/minskn fordr koncernbolag				
Ökn/minskn övriga fordringar				
Upplåning				
Ökn/minskn långfr upplåning	300,0	70,0	50,0	50,0
Ökn/minskn kortfr upplåning				
<b>FINANSIERINGSNETTO</b>	<b>300,0</b>	<b>70,0</b>	<b>50,0</b>	<b>50,0</b>
<b>PERIODENS NETTOBETALNINGAR</b>	<b>35,5</b>	<b>9,2</b>	<b>-3,8</b>	<b>6,3</b>
<b>BALANSBUDGET</b>				
Anläggningstillgångar	1 346,9	1 421,5	1 493,3	1 562,3
Långfristiga fordringar	20,4	20,4	20,4	20,4
Placerade pensionsmedel	203,7	216,9	229,3	232,9
Omsättningstillgångar	58,9	56,7	47,8	38,9
Likvida medel	150,6	159,9	156,0	162,3
<b>SUMMA TILLGÅNGAR</b>	<b>1 780,5</b>	<b>1 875,3</b>	<b>1 946,8</b>	<b>2 016,8</b>
Eget kapital	622,5	627,5	628,4	635,5
Pensionsskuld+övr avsättn	96,4	108,2	119,8	122,7
Långfristiga skulder	777,0	847,0	897,0	947,0
Kortfristiga skulder	284,6	292,6	301,6	311,6
<b>SUMMA SKULDER OCH EGET KAPITAL</b>	<b>1 780,5</b>	<b>1 875,3</b>	<b>1 946,8</b>	<b>2 016,8</b>
Ansvarsförbindelse pensioner före 1998	531,0	530,0	528,0	526,0



Regeringen anger i budgetpropositionen nivån på statsbidragen till kommunerna. Om det uppstår en skillnad mellan den anslagna nivån och den totala summan pengar som behövs för att garantera alla kommuner 115% av medelskatekraften regleras detta genom lika stort avdrag eller tillskott i kronor per invånare, regleringsbidrag/avgift.

Kommunen baserar sina beräkningar över skatteintäkter på Sveriges kommuner och landstings antaganden och prognoser förutom när det gäller befolkningsutvecklingen där kommunens egen prognos används. Förväntade slutavräkningar för tidigare år ingår i beräkningen. Statsbidragsnivåerna för respektive år är beräknade efter fattade beslut i riksdagen. Specialdestinerade statsbidrag redovisas bland intäkterna under respektive nämnd.

### Skatt och bidrag per invånare

Skatteunderlaget i riket beräknas under perioden växa i god takt. Under 2011 beräknas skatteunderlag öka med 2,8% och under 2012 med 4,2%. För åren 2012-2014 beräknas den sammanlagda ökningen uppgå till 19%.

Sammantaget innebär inkomst- och kostnadsutjämningsystemen att Nynäshamns kommuns samlade intäkter av kommunalskatt och generell statsbidrag beräknas uppgå till:

2011	1 122 mkr
2012	1 163 mkr
2013	1 207 mkr
2014	1 249 mkr
2015	1 293 mkr

Kommunens skatteintäkter ökar, bortsett från befolkningsökningen, i samma takt som riket. Skattesatsen beräknas hållas oförändrad under planperioden till 19:83 kr/skattekrona.

Den samlade skatteintäkten 2012 beräknas i detalj enligt följande:

Skatteintäkter prel	959 mkr
Inkomstutjämningsbidrag	154 mkr
Kostnadsutjämningsbidrag	-10 mkr
Regleringsbidrag	11 mkr
LSS-utjämningsbidrag	5 mkr
Kommunal fastighetsavgift	44 mkr

**Summa** **1 163 mkr**

Kommunen får inget tillskott av kostnadsutjämningsbidrag, vilken består av nedanstående delfaktorer. Plus betyder att kommunen har sämre strukturella förutsättningar än genomsnittligt och erhåller bidrag och minus betyder bättre strukturella förutsättningar och avdrag.

#### Tabell från Mob 2011

Barnomsorg	-241 kr/invånare
Grundskola	708 kr/invånare
Gymnasieskola	451 kr/invånare
Äldreomsorg	-1 070 kr/invånare
Individ o familjeomsorg	-539 kr/invånare
Övrigt	270 kr/invånare
<b>Totalt</b>	<b>-422 kr/invånare</b>

### Finansiella restriktioner

Kommunens finansiella mål är att resultatet ska vara minst 1% av skatteintäkter och generella statsbidrag sett över mandatperioden. Det innebär ett resultat på ca 11 mkr för år 2012. Det budgeterade resultatet för 2012 är 28,1 mkr, vilket är 2,4 %.

Balanskravet, som infördes 1 januari 2000, innebär att intäkterna alltid måste överstiga kostnaderna. Balanskravet är en miniminivå för god ekonomisk hushållning. Med ett investeringsprogram, som medför att de normala avskrivningarna överskrider, krävs att en rimlig andel av skatteintäkterna avsätts för egenfinansiering av dessa investeringar för att undvika en negativ soliditetsutveckling som på sikt leder till skattehöjning eller stora krav på minskade kostnader.

VA-verksamheten ska sett över en treårsperiod finansieras till 100 % med avgifter. Med anledning av den lösning av kommunens framtida vattenförsörjning som beslutats, kommer avgifterna att höjas från och med 2011. Höjningarna kommer att beräknas utifrån de effekter taxehöjningen samt planerad effektivisering ger.

### Priser och löner

Kommunstyrelsen har gjort en bedömning av pris- och personalkostnadsutvecklingen för de närmaste åren. Prognoserna är inga direktiv till nämnder och styrelser utan endast kommunstyrelsens bedömning av den genomsnittliga utvecklingen.

Respektive nämnd gör egna antaganden

för pris- och löneutvecklingen utifrån egna erfarenheter och bedömningar så att budgeten blir realistisk för respektive verksamhet.

Konsumentpriserna bedöms öka med ca 2,5 %/år under perioden. Personalkostnaderna bedöms öka med i genomsnitt ca 3,5 %/år under planperioden. Löneökningen är lägre i början av perioden, vi räknar med att personalkostnaderna ökar med 3% 2012, och ökar sedan successivt. I personalkostnadsutvecklingen ingår förutom lönebildning, ökade kostnader för pensioner samt kompetensutveckling och personalförsörjning.

I beräkningen av kommunbidragen kompenseras personalkostnadsökningarna under 2012 med 2 % och övriga kostnader med 1,5%.

### **Avskrivningar, ränta och kapitalkostnader**

Kommunens anläggningstillgångar avskrivs fr.o.m. månaden efter det att investeringen tagits i bruk och under den tid anläggningstillgången beräknas användas. Nämnderna har kostnadsansvaret för de nominella avskrivningarna för de investeringar nämnden ansvarar för.

Varje nämnd har en fullständig balansräkning där tillgångssidan delvis är finansierad med en intern kommunkredit. Krediten belastas, för samtliga balansräkningsenheter utom verksamhetsfastigheter, löpande med en marknadsanpassad intern ränta. Räntan fastställs den 25:e i varje månad och baseras på 50 % 3 mån Stibor + 50 % 3-årig bostadsobligation +/-1,0 %-enheter. För balansräkningsenheten fastställs internräntan årligen i Mål och budget. För 2012 har internräntan för verksamhetsfastigheter fastställts till 4%.

Kommunstyrelsen bedömer den genomsnittliga interna kostnadsräntenivån under åren 2012-2015 till 5 %. Byggnadstidsränta debiteras månatligen pågående investeringsprojekt med samma räntenivåer som kommunkrediten. Räntekostnaden för kommunens pensionsskuld bedöms till 5 % under planeringsperioden.

### **Verksamheternas**

#### **volymutveckling** (text från Mob2011)

De demografiska förändringarna i kombination med förväntad befolkningstillväxt under perioden innebär att antalet barn i försko-

leålder ökar. Ökningen är dock inte jämnt fördelad geografiskt utan vissa kommundelar kommer att ha ett ökat behov av förskoleplatser medan andra kan behöva minska antalet platser.

Elevantalet inom grundskolan kommer att öka något under perioden. En utbyggnad av grundskolan är dock inte nödvändig av volymiskäl. Däremot förändras elevantalet i vissa skolområden medan de minskar i andra.

Elevkullarna på gymnasienivå kommer att minska. Det innebär att anpassningar av utbildningsutbud och lokaler kommer att bli nödvändiga.

Volymen inom äldreomsorgen ökar successivt något varje år. För närvarande bedöms dock, med dagens regelverk, inte något behov av fler platser inom särskilt boende. Inom verksamheten för personer med funktionsnedsättning har det skett en volymökning under senare år. Denna trend kommer troligen att fortsätta.

Kommunens nettokostnader beräknas öka med ca 11,6% under perioden 2012-2015 som ett resultat av befolkningstillväxten. Skatteintäkterna och de generella statsbidragen beräknas öka med 11,2%. Ökningarna av skatte- och statsbidragsintäkterna kommer jämnt fördelat under perioden, medan de största kostnadsökningarna kommer i början av perioden. Differensen mellan nettokostnaderna och skatteintäkterna under de första åren beror på det ökade resultatet 2012. Målsättningen är att balanskravet upprätthålls under hela perioden. Soliditeten beräknas öka under 2010 till följd av försäljningsintäkter, återbetalning av fordringar samt ett positivt resultat. Under 2011-2014 beräknas en något lägre soliditet som inte förändras mycket under perioden.

Soliditet % (inkl ansvarsförbindelse för pensioner)

Utdebiteringen föreslås oförändrad till 19:83 kronor per skattekrona under hela planperioden.

### **Finansförvaltningen**

Förändringen av pensionsskulden beräknas efter den s.k blandmodellen vilket innebär att det endast är nyintjänad pensionsrätt från 1998 samt faktiska pensionsutbetalningar som kostnadsförs i resultaträkningen. Från år 2000 utgörs merparten av pensionskostnaden av en avgiftsbestämd del som på den anställdes uppdrag utbetalas till externa pensionsförvaltare.

Räntenettet beräknas relativt oförändrat under perioden.

### **Investeringar mkr i 2009 års prisnivå**

Investeringarna är högre under 2011-2012 för att sedan minska något under 2013-2015. Ökningen under 2012 främst av köp av mark.

### **Lån**

För perioden 2012-2015 beräknas upplåningen öka beroende på att de stora investeringarna till stor del finansieras med upplåning.

## Kommunbidragsfördelning 2012-2015

### Resursfördelning

Kommunens samlade resurser fördelas till de olika verksamheterna genom ett kommunbidrag. Beräkningen av kommunbidragen baseras på den demografiska utvecklingen i de målgrupper, barn, elever, äldre etc, som respektive verksamhet riktar sig mot samt den prioritet som verksamheten har enligt den strategiska planen.

Balansräkningsenhet	Budget 2011	Budget 2012	Plan 2013	Plan 2014	Plan 2015
KF/KS	22,6	23,0	23,9	24,7	25,1
Kommunstyrelseförvaltning (2011 inkl Bemanningscentrum)	69,3	64,9	67,6	70,5	72,0
Bemanningscentrum		6,0	6,2	6,2	6,2
Mark och exploatering	12,6	13,1	14,3	15,6	15,9
Verksamhetsfastigheter	3,5	3,7	3,9	4,1	4,1
Miljö- och samhällsbyggnadsnämnden (2012 - 2015 inkl Gator, vägar, park och Gästhamnen)	16,8	44,5	47,1	49,2	50,2
Gator, vägar och park	25,1				
Gästhamn	0,6				
Vatten och avlopp	0,0	0,0	0,0	0,0	0,0
Räddningstjänst	19,8	20,1	20,8	21,5	21,9
Barn- och utbildningsnämnden	536,5	538,9	561,7	590,2	601,7
Kultur- och fritidsnämnden	40,9	41,7	43,5	45,3	46,1
Socialnämnden	399,5	416,8	440,7	464,3	476,7
Revisionen	1,4	1,4	1,4	1,5	1,5
<b>Summa</b>	<b>1 148,6</b>	<b>1 174,1</b>	<b>1 231,2</b>	<b>1 293,0</b>	<b>1 321,6</b>

### Förändringar i kommunbidrag 2012

Nedan förtydligas vilka poster som ingår i kommunbidraget samt beskrivs förändringar i kommunbidrag per balansräkningsenhet utöver volymförändringar relaterat till befolkningsförändringar i verksamheternas målgrupper samt löne- och priskompensation. Inför 2012 kompenseras 0,67 % av uppskattade pris- och löneökningar, vilket innebär ett effektivitetskrav med cirka en procent.

#### KF/KS

Resurser för folkhälsa m.m. (8,2 mkr) samt resurser för demokrati- och segregationsfrågor (1 mkr) ingår i kommunbidraget i likhet med 2011 års kommunbidrag.

#### Kommunstyrelseförvaltningen

Kommunbidraget är minskat med 6,0 mkr för Bemanningscentrum, som blir en egen balansräkningsenhet.

#### Bemanningscentrum

Bemanningscentrum erhåller ett eget kommunbidrag med 6,0 mkr.



**Mark och exploatering**

Kommunbidraget ökades 2011 med 1,4 mkr för att klara kapitalkostnaderna för ökat anslag för investeringar i mark. Den största delen av investeringarna budgeteras till 2012.

**Verksamhetsfastigheter**

Oförändrad budget.

**Vatten och avlopp**

Verksamheten får inget kommunbidrag. Från och med 2010 kommer vattnet till Nynäshamn och Ösmo från Stockholm vatten. Detta har medfört planerade kostnadsökningar inom verksamheten. Vidare har verksamheten 2011 anpassat redovisningen till ny och gällande praxis när det gäller redovisning av anläggningstavgifter. Även det har påverkat verksamhetens resultat. En höjning av VA-taxorna för 2011 föreslås Kommunfullmäktige. För att undvika en stor höjning på ett år höjs VA-taxan i flera steg under perioden 2011-2013.

**Räddningstjänst**

Oförändrad budget.

**Barn och utbildningsnämnden**

Kommunbidraget har minskats med 1,8 mkr till följd av att det generella statsbidraget minskats med motsvarande belopp till följd av införandet av den nya gymnasieskolan.

**Kultur- och fritidsnämnden**

Oförändrad budget.

**Socialnämnden**

Oförändrad budget.

**Miljö- och samhällsbyggnadsnämnden**

Balansräkningsenheten har tillförts tidigare egna balansräkningsenheter Gator, vägar, park och Gästhamnen. Gator, vägar och park tillfördes 2011 2 mkr för sysselsättningsprojekt i samverkan med socialförvaltningen. Dessa medel kvarstår i budget 2012.

**Revisionen**

Oförändrad budget.

**Investeringar 2011-2015**

Balansräkningsenhet	Prognos 2011	Budget 2012	Plan 2013	Plan 2014	Plan 2015
Kommunstyrelseförvaltningen	3,9	1,5	1,5	1,4	0,3
Mark och exploatering	49,6	290,5	5,0	5,0	5,0
Verksamhetsfastigheter	33,8	40,0	80,0	80,0	80,0
Gator, vägar och park	29,9				
Gästhamn	1,8				
Vatten och avlopp	35,8	25,5	20,0	20,0	20,0
Barn- och utbildningsnämnden	10,2	9,0	9,5	9,5	9,5
Kultur- och fritidsnämnden	1,3	0,3	0,2	0,3	0,3
Socialnämnden	5,8	6,0	1,0	1,0	1,0
Miljö- och samhällsbyggnadsnämnden (inkl Gator, vägar och park samt Gäst- hamn fr o m 2012)	2,7	37,0	13,5	13,5	13,5
<b>Summa</b>	<b>174,8</b>	<b>409,8</b>	<b>131,0</b>	<b>131,0</b>	<b>129,9</b>

Investeringarna för 2012 uppgår till 409,7 mkr. Av detta är 290 mkr avsatta för investeringar i mark. I övrigt är det främst investeringar i verksamhetsfastigheter (40 mkr), miljö- och samhällsbyggnad (24 mkr) samt vatten och avlopp (25,5 mkr).

## Exploateringsbudget 2010-2014

Exploateringsprojekt	Prognos 2010	Budget 2011	Plan 2012	Plan 2013	Plan 2014
<b>Arbetsområden - utgifter</b>	<b>1,3</b>	<b>5,3</b>	<b>0,5</b>	<b>0,4</b>	<b>0,4</b>
Kalvö N	1,3	0,2	0,2	0,1	0,1
Vansta Ö		5,0	0,2	0,2	0,2
Sunnerby S		0,1	0,1	0,1	0,1
<b>Arbetsområden - inkomster</b>		<b>-10,3</b>	<b>-25,3</b>	<b>-10,6</b>	<b>-10,3</b>
Kalvö N		-5,0	-10,0	-10,0	-10,0
Vansta Ö		-5,0	-15,0	-0,3	
Sunnerby S		-0,3	-0,3	-0,3	-0,3
<b>Bostadsområden - utgifter</b>	<b>14,8</b>	<b>72,6</b>	<b>20,6</b>	<b>3,3</b>	<b>0,0</b>
Alkärrsplan	10,4	58,0	5,1		
Lövlundsvägen		0,2			
Telegrafan 15		3,1			
Järnvägen N					
Skonaren	0,1				
Järnvägsparken			4,0	0,1	
Estö N		1,0			
Ösmo C		3,1	0,5	0,1	
Fjärilen			1,0		
Sandhamn				3,0	
Nickstadalen		3,5	10,0	0,1	
Doppingen		3,7			
Skogshyddan	4,3				
<b>Bostadsområden - inkomster</b>	<b>-57,5</b>	<b>-16,3</b>	<b>-56,2</b>	<b>-36,3</b>	<b>0,0</b>
Alkärrsplan	-47,3	-13,7	-36,8	-16,1	
Telegrafan 15		-2,6			
Järnvägen N	-0,1				
Järnvägsparken				-11,5	
Estö N			-1,0		
Ösmo C			-3,6		
Fjärilen			-4,8		
Sandhamn				-5,5	
Nickstadalen	-10,1		-10,0	-3,2	
Doppingen		-6,7			
<b>Summa utgifter</b>	<b>16,1</b>	<b>77,9</b>	<b>21,1</b>	<b>3,7</b>	<b>0,4</b>
<b>Summa inkomster</b>	<b>-57,5</b>	<b>-26,6</b>	<b>-81,5</b>	<b>-46,9</b>	<b>-10,3</b>
<b>Nettoutgifter</b>	<b>-41,4</b>	<b>51,3</b>	<b>-60,4</b>	<b>-43,2</b>	<b>-9,9</b>

## **KOMMUNFULLMÄKTIGES BESLUTSSATSER**

Kommunfullmäktige beslutar

1. Fastställa skattesatsen för kommunalskatten år 2012 till 19:83 kr per skattekrona.
2. Fastställa Socialdemokraternas och Folkpartiets förslag till Mål och Budget för år 2012 för Nynäshamns kommun samt ekonomisk plan för åren 2013-2015.
3. Kommunstyrelsen får utnyttja sin delegation att uppta nya och omplacera befintliga lån inom en total ram för lång- och kortfristiga lån på 950 mkr, varav högst 150 mkr får avse utlåning till företag inom koncernen Nynäshamns kommun.
4. Kommunstyrelsen får utnyttja sin delegation att ingå borgen för lån som aktiebolag där kommunen äger minst hälften av aktierna, kommunalförbund i vilka kommunen är medlem samt helägda dotterbolag till dessa aktiebolag och kommunalförbund upptar, inom en total borgensram på 850 mkr. Borgen gäller såsom för egen skuld, jämte därpå löpande ränta och kostnader.
5. Bemyndigande för kommunstyrelsen att disponera 500 tkr av kommunens eget kapital för oförutsedda händelser.

# **EKONOMISTYRNING OCH BUDGETPROCESS**

## Ekonomistyrning

Kommunens ekonomistyrning är uppbyggd kring ett antal balansräkningsenheter på nämndnivå. De grundläggande begreppen är mål, resultat samt decentralisering av ansvar och befogenheter.

Inom varje balansräkningsenhet finns en ansvarsindelning i lokala enheter med resultatansvar som arbetar utifrån samma grundläggande begrepp.

Kommunfullmäktige/kommunstyrelse styr verksamheterna genom att ange verksamhetsmål, fördela resurser (kommunbidrag) till balansräkningsenheterna.

Nämnderna är ansvariga för samtliga intäkter och kostnader som deras verksamhet omfattar. Nämnderna har på samma sätt ansvaret för samtliga sina tillgångar och deras finansiering på skuldsidan i balansräkningen. Över- och underskott i nämndernas verksamhet balanseras som eget kapital i respektive balansräkning.

Ekonomistyrningsprinciperna fastställdes av kommunfullmäktige i november 2005.

## Resursfördelning

Kommunens tillgängliga resurser fördelas till balansräkningsenheterna genom ett kommunbidrag. Dessa är de formella anslag kommunfullmäktige anvisar.

Resursfördelningen bygger på att den budgeterade förändringen av eget kapital hos nämnderna ska vara 0 eller vid negativt eget kapital att detta täckes i nämndens budgetförslag genom ett budgeterat överskott.

## Anläggningstillgångar/Lokalförsörjning

Fastighetsenheten inom kommunstyrelsen skall svara för lokalförsörjningen för den primära kommunala verksamheten. Lokaler åsätts ett internpris, internhyra. Den sammantagna internhyran skall täcka fastighetsenhetens kostnader för fastigheterna. All hyra från extern fastighetsägare skall gå via fastighetsenheten, med undantag för att socialnämnden ansvarar för inhyrning av de s.k sociala kontrakten.

Alla driftkonsekvenser av investeringsverksamheten /lokalbehov ska rymmas inom angivet kommunbidrag och de ekonomiska krav kommunfullmäktige ställer på balansräkningsenheten.

Fastighetsenheten är skyldig att erbjuda

kommunstyrelsens mark- och exploateringsverksamhet (Mex) möjlighet att överta fastighet som fastighetsenheten önskar sälja, innan överenskommelse träffas med extern intressent. I de fall Mex önskar överta fastighet sker detta på de villkor som grundar sig på fastighetens bokförda värde.

Övriga investeringar i anläggningar och utrustning överstigande 700 tkr, liksom överlåtelser och försäljningar av lös egendom över detta belopp ska underställas kommunfullmäktige för beslut, antingen i årsbudgeten eller som enskilt ärende under året. Investeringar och försäljningar av lös egendom under detta belopp beslutas direkt av nämnd.

Med investering avses inventarier, maskiner, fordon etc. med en livslängd överstigande tre år och ett värde överstigande 30 000 kr, samt åtgärder i nya eller befintliga lokaler och anläggningar som överstiger 30 000 kr och som ökar kommunens tillgångsvärden, dvs ej är att betrakta som underhåll.

## Budgetprocess

Nynäshamn tillämnar från och med budget 2000 en ny budgetprocess. Processen har reviderats från och med 2011 års budget.

Budgetprocessen syftar till att ge kommunstyrelse och kommunfullmäktige goda arbetsförutsättningar och en metodik för att formulera en vision för kommunens utveckling samt mål för den kommunala verksamheten, kopplat till de ekonomiska resurser som står till förfogande.

Processen syftar också till att ge goda förutsättningar för nämnder och förvaltningar att på kort och lång sikt planera sin verksamhet, utifrån kommunfullmäktiges beslut, med stor insyn och delaktighet från budgetansvariga och övriga medarbetare.

Den första fasen i processen, som sker under årets första månader, har som mål att bereda ett förslag om kommunens budget. Innan sommaren skickar förvaltningen ut Mål och budget på remiss till samtliga nämnder. Därefter övergår i fas två budgetförslaget till en politisk beredning. Majoriteten tar fram sitt förslag till Mål och budget som behandlas av kommunstyrelsen i oktober och fastslås av Kommunfullmäktige i november månad. Budgetbeslutet omfattar, förutom en budget för det kommande året, en strategisk plan med en vision på ca tio års sikt, mål för de kommunala

verksamheterna och en ekonomisk plan för de närmaste åren. Beslutsdokumentet är kommunfullmäktiges viktigaste styrinstrument vad avser verksamhetens innehåll, omfattning och kvalitet för det kommande budgetåret och de därpå följande tre åren.

I budgetprocessens andra fas arbetar nämnder och förvaltningar under hösten respektive år med att bryta ner av kommunstyrelsens föreslagna mål och resurser, till en motsvarande budget och strategisk plan för sina verksamhetsområden och resultatenheter. Den internbudget för det kommande budgetåret som blir resultatet av detta arbete ska fastställas av nämnden senast under januari månad.

Budgetprocessen bör ge goda förutsättningar för förvaltningarna att hinna med att engagera resultatenheterna och deras anställda i kommunens långsiktiga planeringsarbete. Inte minst utbildningsområdet, vars planeringsperiod i praktiken är läsåret, ges på detta sätt bättre möjligheter att delta i planeringsprocessen.

#### **Uppföljning**

En väsentlig del i en planeringsmodell är uppföljningen av mål och resursförbrukning. Nämnderna är skyldiga att till kommunstyrelsen lämna uppföljningsrapporter och prognoser om måluppfyllelse och ekonomiskt utfall vid två tillfällen per år, förutom i årsredovisningen. Efter första och andra tertialet lämnar nämnderna en rapport över utfall samt gör en prognos för helåret. Med andra tertialet som underlag upprättar kommunstyrelsen en delårsrapport. Kommunstyrelsen och nämnderna har gemensamma genomgångar av lämnade uppföljningsrapporter.

Vid sidan av rapporteringen till kommunstyrelsen ska nämnderna månatligen följa verksamhetens utveckling med utgångspunkt från nämndens strategiska plan och budget.