



Sorundanet Nynäshamns kommunparti

Kommunstyrelsen
Nynäshamns kommun

Västerby 2024-09-05

Tilläggsyttrande rörande Svar på remiss: Avgränsningssamråd för Stockholms Bulkhamns hamnverksamhet i Stora Vika i Nynäshamns kommun

Bakgrund

Nynäshamns kommun har fått tillfälle att yttra sig över en remiss gällande ett avgränsningssamråd enligt 6 kap 28 § miljöbalken för fortsatt och utökad verksamhet för Stockholms Bulkhamn AB i Stora Vika. En specifik miljöbedömning ska genomföras och en miljökonsekvensbeskrivning (MKB) tas fram. Samrådet syftar till att inhämta synpunkter på i vilken omfattning och detaljeringsgrad MKB:n bör ha.

Kommunen ser att det planerade utredningsunderlaget bör kompletteras i flera avseenden så att MKB:n tydligt redovisar omfattningen av den utökade verksamheten och dess påverkan på bland annat väg 225, på Fällnäsviden, kultur- och naturmiljön i både fabriksområde och kalkbrott, buller, klimat samt påverkan på friluftslivet.

Det är viktigt att notera att hamnen i Stora Vika från början var en ren exporthamn för att skeppa ut cement. Nu när användningen av hamnen har förändrats till att uteslutande ta emot gods som sedan ska transporteras vidare landvägen utan att infrastrukturen har utvecklats, är resultatet redan en betydande negativ inverkan på trafiksituationen.

Vår bedömning

Vi anser att vår kommun i huvudsak har skrivit ett bra yttrande, men vi bedömer att effekterna av en utökad verksamhet inte är tillräckligt belysta när det gäller Sjöviksvägen, väg 574. Vi anser att det inte räcker med åtgärder på Sjöviksvägen, väg 574, för att förbättra trafiksäkerheten. Väg 574 är en mycket smal väg och har redan idag så hög andel tung trafik, delvis från hamnen i Stora Vika, att det är ohållbart att ytterligare öka trafikmängden. Sjöviksvägen är så smal att två lastbilar inte kan mötas. När det gäller Sjöviksvägen norrut är det problematiskt med ökad trafik, eftersom vägen är smal, maximalt 4,5 m samtidigt som tillåten hastighet är 70 km/h. På vissa ställen är vägen ännu smalare, t.ex. en km innan väg 225 är vägen kurvig och passerar flera byggnader intill vägen.



**Sorundanet Nynäshamns
kommunparti**

Västerby byväg 1
137 94 NORRA SORUNDA
Tel 0708-92 17 50
www.sorundanet.se



Den planerade utökade verksamheten innebär att antalet externa landtransporter skulle mer än fördubblas från dagens cirka 26 transporter per dag till cirka 54 transporter per dag. Även antalet anlöpande fartyg bedöms av bolaget öka från 2-3 anlöp per vecka till cirka 5 per vecka, vilket också är ungefär en fördubbling. Fler bostäder är planerade och en ny detaljplan är antagen. Detta tilltänkta bostadsområde kommer att generera mer trafik på Sjöviksvägen, vilket är problematiskt. Det har gjorts en utredning av gång- och cykelvägar, GC-vägar, men det som bekymrar oss är att Trafikverket inte har yttrat sig om detta. Det finns heller inte någon GC-väg på Sjöviksvägen, vilket innebär att gående får gå oskyddade på Stora Vika-vägen fram till busshållplatsen.

Dessutom är Sjöviksvägen samt Stora Vika-vägen utpekade som prioriterade framtida cykelstråk i översiktsplanen. I kommunens styrdokument, översiktsplan och gång- och cykelplan, förespråkas fler cykelstråk utanför tätorterna, då det främjar folkhälsan, turismen och miljön. Mellan kommunens orter och servicepunkter ska det vara möjligt att cykla säkert.

Det är viktigt att trafiksituationen på väg 574 och 225 undersöks noggrant när det gäller påverkan från transporter (följdverksamhet).

För Sorundanet Nynäshamns kommunparti

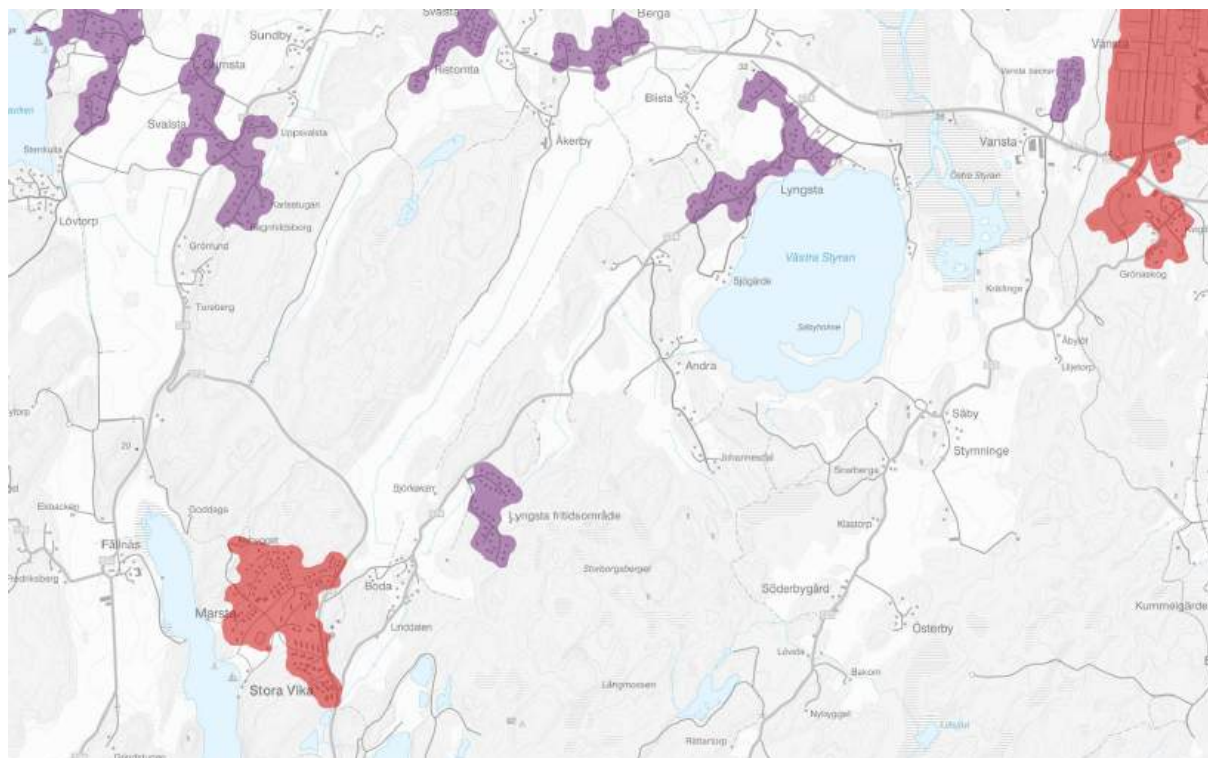
Lena Dafgård

Ledamot i Kommunstyrelsen
och i Kommunfullmäktige

Bilaga 1 - Väg 574, fakta, lokalisering, trafikflöden, trafikmiljöer mm

Bilaga 1 - Väg 574, fakta, lokalisering, trafikflöden, trafikmiljöer mm

Väg 574, Sjöviksvägen passerar i norr genom småorten Lyngsta och ansluter till primär länsväg 225 och i söder till tätorten Stora Vika och väg 573. Hela sträckan är ca 5,5 km och hastighetsbegränsningen är 70 km/h.

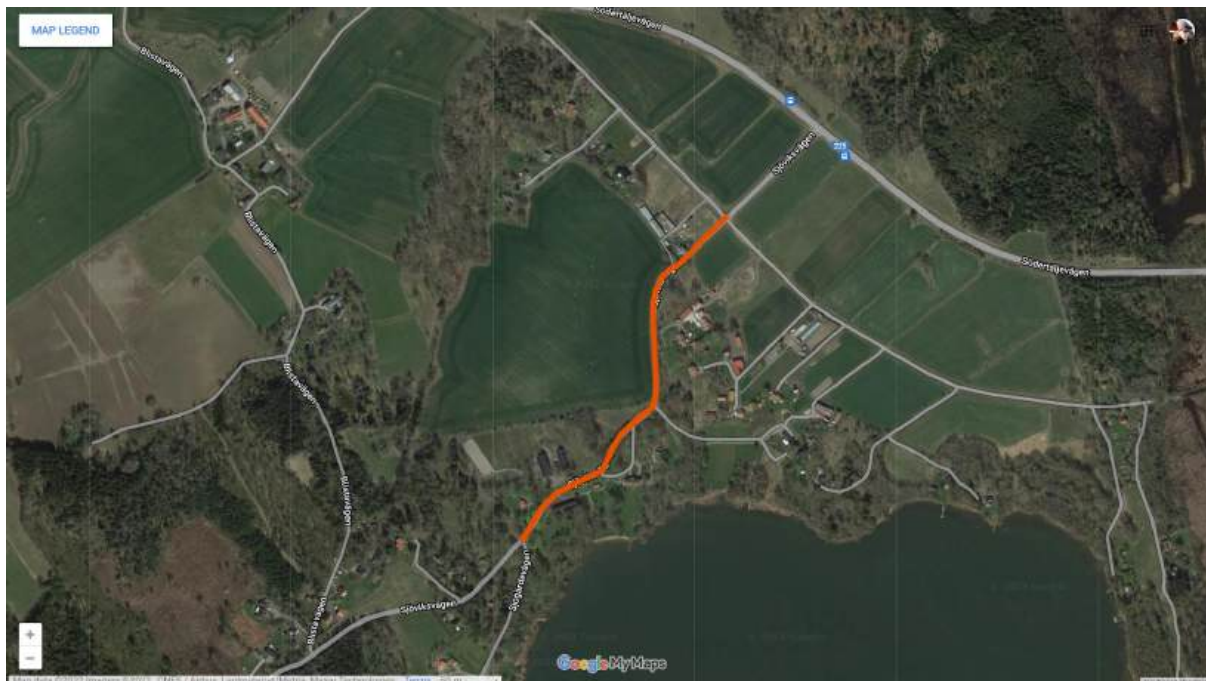


Längst ned till vänster tätorten Stora Vika med 750 invånare 2020 (rött). Nordost om Stora Vika ligger småorten Lyngsta fritidsområde med 60 invånare (lila) och ytterligare nordost, strax söder om primär länsväg 225, småorten Lyngsta med 90 invånare (lila).

Den senaste av Trafikverket redovisade trafikmätningen skedde 2015 och resulterade i en ÅDT för samtliga fordon av 422 ±24% varav tunga fordon 28 ±42%.

Skolan i Stora Vika lades ned 2017 och högstadiet i Sunnerby flyttades till Ösmo höstterminen 2019 vilket har lett till en ökad trafik av föräldrar som skjutsar sina barn till skolan i Ösmo. Vår bedömning är att trafiken ökat avsevärt sedan mätningen 2015 och vi anser att en ny mätning bör genomföras.

Väg 574 är smal och krokig och på sina håll är sikten skynd med byggnader i nära anslutning till vägbanan. Detta gäller speciellt den norra sträckningen. Längre söderut ligger småorten Lyngsta fritidsområde och även en detaljplanerad småhusbebyggelse omfattande ett 40-tal kedjehus strax norr om Boda; Lyngsta 2:2. Enligt detaljplanen ska en GC-väg från detta område till samhället Stora Vika anläggas vilken kommer korsa väg 574 på två ställen.



Väg 574 passerar genom småorten Lyngsta med ca 90 invånare. Hastighetsbegränsningen är 70 km/h



Väg 574 passerar genom småorten Lyngsta



Väg 574 passerar genom småorten Lyngsta



Väg 574 passerar genom småorten Lyngsta



Väg 574 - trafikmiljö Sjöviksvägen 22



Väg 574 - trafikmiljö Sjöviksvägen 22