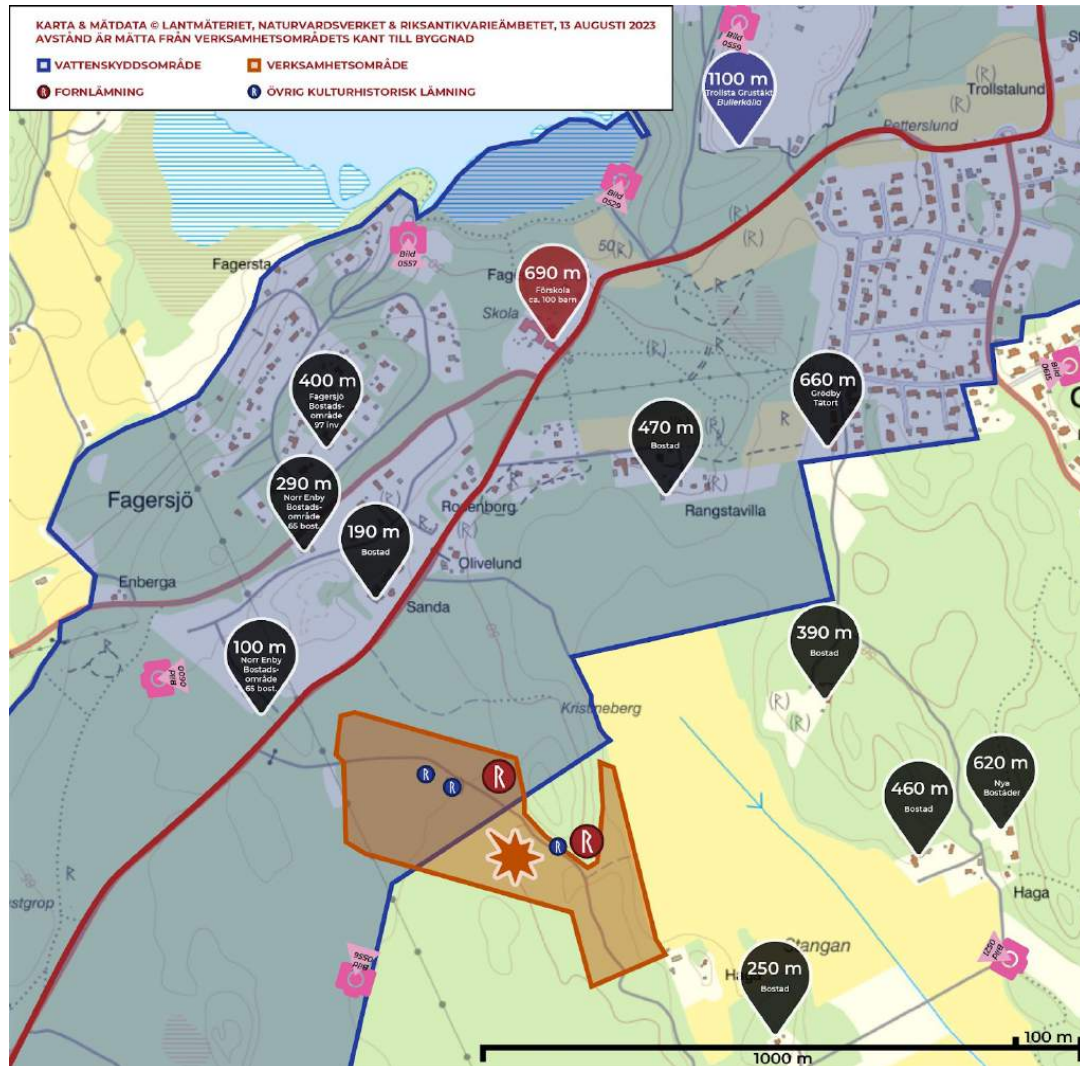




Sorundanet Nynäshamns kommunparti

Mark- och miljödomstolen, Nacka tingsrätt
mmd.nacka.avdelning4@dom.se

Västerby 2023-08-16



Överklagande av Miljödelegationens beslut om tillstånd enligt miljöbalken för återvinningsverksamhet på fastigheten Torp 14:1 i Nynäshamns kommun, Mål nr M 5087-23, Avdelning 4.

 Sorundanet Nynäshamns
kommunparti

Västerby byväg 1
137 94 NORRA SORUNDA
Tel 0708-92 17 50
www.sorundanet.se



Innehållsförteckning

Sammanfattning.....	2
Presentation av Sorundanet Nynäshamns kommunparti (SN).....	3
Bakgrund.....	4
Tillståndet omfattar.....	5
Grunder för överklagandet.....	5
Deponin blir granne med växande tätort och förskola.....	5
Ny karta - visar vattenskyddsområde och omgivningen kring verksamhetsområdet.....	7
Gorrans vattenskyddsområde.....	9
Bergkross från Södertörn kan orsaka allvarliga föroreningar i mark och vatten.....	10
Avrinning till Lillån och Muskan.....	12
Risk för brand.....	14
Emissioner av stendamm.....	15
Natur och rekreationsområde.....	15
Farliga trafikmiljöer.....	16
Antal fordon på aktuella tillfartsvägar.....	19
Fornlämningar och kulturhistoriska miljöer av riksintresse hotas av ökad tung trafik.....	20
Negativ inverkan på kollektivtrafik.....	23
Stark kritik mot återvinningsverksamheten från närboende.....	23
Precisering beträffande hur vi vill att det överklagade beslutet ska ändras.....	23
Yrkande.....	24

Sammanfattning

Vi yrkar att Miljöprövningsdelegationens beslut om tillstånd för återvinningsverksamhet inom del av fastigheten Torp 14:1, Nynäshamns kommun, upphävs i sin helhet. Vårt yrkande utgår från att beslutet om tillstånd är felaktigt utifrån följande grunder:

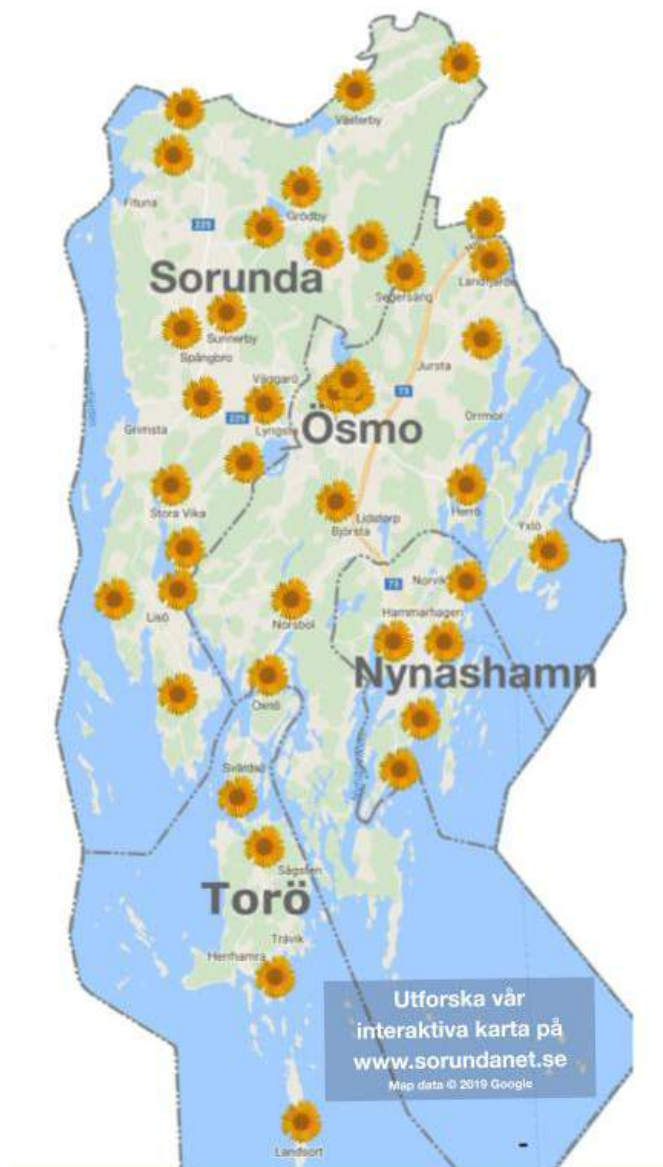
1. Deponin blir granne med växande tätort och förskola
2. Deponin delvis inom vattenskyddsområde
3. Bergkross från Södertörn kan orsaka allvarliga föroreningar i mark och vatten
4. Risker med avrinning till Lillån och Muskan
5. Risker för brand
6. Emissioner av stendamm
7. Tillgång till natur och rekreationsområden begränsas
8. Farliga trafikmiljöer
9. Ökande antal tunga fordon
10. Fornlämningar och kulturhistoriska miljöer hotas
11. Negativ inverkan på kollektivtrafik
12. Stark kritik mot den föreslagna återvinningsverksamheten från närboende

Presentation av Sorundanet Nynäshamns kommunparti (SN)

Sorundanet Nynäshamns kommunparti är ett oberoende kommunalt parti i Nynäshamns kommun. Vår hjärtefråga är en **likvärdig fördelning av resurser i hela vår kommun**. Vi bildades år 2004 som ett företagsnätverk för positiv utveckling i Sorunda. Året därpå blev vi ett politiskt parti och kom in i kommunfullmäktige 2006. Vi arbetar sedan dess med att förbättra hela vår kommun.

Sedan valet 2018 är vi fjärde största parti och är representerade i Kommunfullmäktige, Kommunstyrelsen, i Barn- och utbildningsnämnden, i Socialnämnden, i Kultur- och fritidsnämnden, i Samhällsbyggnadsnämnden, i Fastighets- och investeringsutskottet, i Näringslivs- och arbetsmarknadsnämnden, i Södertörns upphandlingsnämnd, i Mälardalsrådet och i Nynäshamns stadskärneförening.

Vår vision är att hela vår kommun är den attraktiva platsen där alla vill växa upp, leva och bli gamla. För att hela vår kommun ska utvecklas positivt vill vi erbjuda utmärkt kommunal service, attraktiva boendemiljöer och ett positivt företagsklimat. Närhet till skola och omsorg med hög kvalitet gör att fler väljer att flytta till och bo kvar i vår kommun. Vårt löfte till väljarna är: **Vi vill se hela vår kommun blomstra!**



Bakgrund

JEM-WE AB har ansökt till Länsstyrelsen i Stockholm om att enligt 9 kap miljöbalken etablera och bedriva deponi för inert avfall. Ansökan gäller också återvinningsverksamhet för sortering, behandling och återvinning av icke-farligt avfall, brännbart avfall, kompostering samt sortering och krossning av berg, betong och asfalt inom fastigheten Torp 14:1, Nynäshamns kommun. Bolaget ansöker om en maximal hantering av 250 000 ton inert och övrigt avfall per år, totalt en miljon ton under hela verksamhetsperioden. I första hand söks tillstånd för en icke-tidsbegränsad verksamhetsperiod. Den planerade verksamheten ligger inom den sekundära skyddszonen för Gorrans vattenskyddsområde varför prövning även sker i förhållande till vattenföreskrifterna. Länsstyrelsen beslutade (2019-12-20) att den planerade verksamheten kan antas medföra betydande miljöpåverkan.

JEM-WE AB yrkar på tillstånd för årlig deponering av:

- a) högst 100 000 ton inert avfall (till deponi för inert avfall) per år
- b) högst en (1) miljon ton inert avfall totalt under verksamhetsperioden.

utöver ovanstående årligen ta emot, sortera, behandla och lägga upp avfall i väntan på återvinning eller behandling med nedanstående mängder

- c) högst 150 000 ton övrigt avfall vilket utgörs av icke-farligt avfall, brännbart avfall, berg eller annat grusmaterial, asfalt och betong samt
- d) högst 18 750 ton av kompostering ris, trä, och växtdelar och av park- och trädgårdsavfall

Bolaget yrkar även att Miljöprövningsdelegationen i Stockholms län:

- e) medger bolaget tillstånd att inom markerat område på karta "T102 Plan för planerad berg- och jordschakt" i bilaga till den tekniska beskrivningen utföra bergschakt med en volym av ca 400 000 m³ ned till maximalt +40 m.ö.h. (RH 2000) i syfte att skapa ytor för deponiverksamheten och skapa lutning bort från Gorrans vattenskyddsområde
- f) i första hand inte tidsbegränsar tillståndet och i andra hand att verksamhetstiden ska fastställas till 25 år från dess att tillståndet vunnit laga kraft
- g) fastställer de villkor som bolaget föreslår i avsnitt 8.5 Förslag till villkor
- h) godkänner den till ansökan bifogade miljökonsekvensbeskrivningen.

Den ansökta verksamheten kräver tillstånd enligt 9 kap miljöbalken för etablering och drift av deponi för inert avfall samt återvinningsanläggning för sortering, behandling och återvinning av icke-farligt avfall, brännbart avfall, kompostering samt sortering och krossning av berg, betong och asfalt.

Verksamhetsområdet uppgår till cirka 14 hektar och en naturlig geologisk barriär saknas. Bolaget kommer därför att anlägga en geologisk barriär genom plansprängning.

Två fornlämningar och tre kulturhistoriska lämningar finns inom planerat verksamhetsområde.

Miljöprövningsdelegationen inom Länsstyrelsen i Stockholms län fattade 2023-07-04 beslut med stöd av 9 kap, miljöbalken, Jem-We AB (bolaget), med organisationsnummer 559202-5117, tillstånd till återvinningsverksamhet av icke-farligt avfall inom del fastigheten Torp 14:1 i Nynäshamns kommun, enligt bilaga 1a och b.

Tillståndet från Miljöprövningsdelegationen omfattar

- Mottagning och sortering av högst 150 000 ton icke-farligt avfall per kalenderår och som utgörs av oorganiskt material och brännbart material (träbränsle).
- Mottagning av högst 18 750 ton icke-farligt avfall per kalenderår och som utgörs av organiskt material för kompostering.
- Lagring av högst 30 000 ton icke-farligt avfall vid ett och samma tillfälle.

Miljöprövningsdelegationen avslår yrkanden om

- deponiverksamhet samt
- sökt plansprängning/bergschakt inom verksamhetsområdet.

Tillståndet gäller till och med den 30 juni 2048.

Grunder för överklagandet

En viktig grund till att vi anser att Miljöprövningsdelegationens beslut är felaktigt och fattat på felaktiga grunder är att de i sitt beslut (sidan 55) endast hänvisar till att det finns en antagen detaljplan för bostadsändamål i nära anslutning, ca 100 meter, till den tilltänkta återvinningsverksamheten. Viktiga fakta har utelämnats om att 45 av de planerade 65 bostäderna i Norr Enby 1:57 redan är byggda, se bilderna 1-2 på sidan 6. I 20 av dessa 45 bostäder har familjerna redan flyttat in. Bostäderna, som gränsar till det tilltänkta verksamhetsområdet började uppföras under det första kvartalet 2022 och 45 av dem fanns redan på plats när Miljöprövningsdelegationen fattade sitt beslut i juli 2023. Enligt detaljplanen ska ett 40-tal bostäder byggas, men i verkligheten är det 65 bostäder totalt, bland annat eftersom tre hus kommer att ha sex lägenheter/hus. Norr Enby 1:57 ligger mitt emot infarten till deponin, se karta på sidan 7.

Deponin blir granne med växande tätort och förskola

En annan viktig grund varför vi anser att beslutet är felaktigt och fattat på felaktiga fakta är att det inte framkommer vare sig i handlingarna eller i beslutet att det tilltänkta verksamhetsområdet ligger i en tätort med cirka 900 invånare. Grödbby är en av nio tätorter i Nynäshamns kommun som tillsammans med de relativt nya områdena Trollstamalm och Valsta har ungefär 600 invånare. I Grödbby räknas också dessutom ofta Fagersjö in, som har knappt hundra invånare. I Norr Enby, det nybyggda bostadsområdet, som ligger cirka 100 meter från verksamhetsområdet, mitt emot infarten till den tilltänkta återvinningsverksamheten, kommer totalt cirka 65 nya bostäder att byggas. Om man räknar med tre invånare/bostad i Norr Enby x 65 bostäder blir det cirka 200 boende. Tillsammans med invånarna i Grödbby, Trollstamalm, Valsta och Fagersjö är det närmare 900 invånare som får sin boendemiljö förstörd och störd, i högre eller mindre grad.

Tätorten Grödbby har vuxit kraftigt under den långa tiden från ansökningsprocessens start sedan 2016 fram till Miljöprövningsdelegationens beslut nyligen. Det innebär att många nya fastighetsägare inte har haft möjlighet att delta i samrådsprocessen. Vi har även varit i kontakt med FOI som meddelar att handlingarna gällande tillstånd inte finns registrerade hos FOI och FOI finns inte med på sändlistan i ärendet. Eftersom påverkansområdet för FOI Grindsjön ligger i anslutning till den planerade verksamheten är vår slutsats att FOI borde ha tillfrågats vid samrådsprocessens start.



Bild 1: Exempel på bostäder i Norr Enby 1:57 m.fl.



Bild 2: Exempel på bostäder i Norr Enby 1:57 m.fl.



Bild 3: Nybyggda hus i slutet av Stanganvägen. Dessa hus ligger mitt emot det tilltänkta verksamhetsområdet med bara en åker emellan.

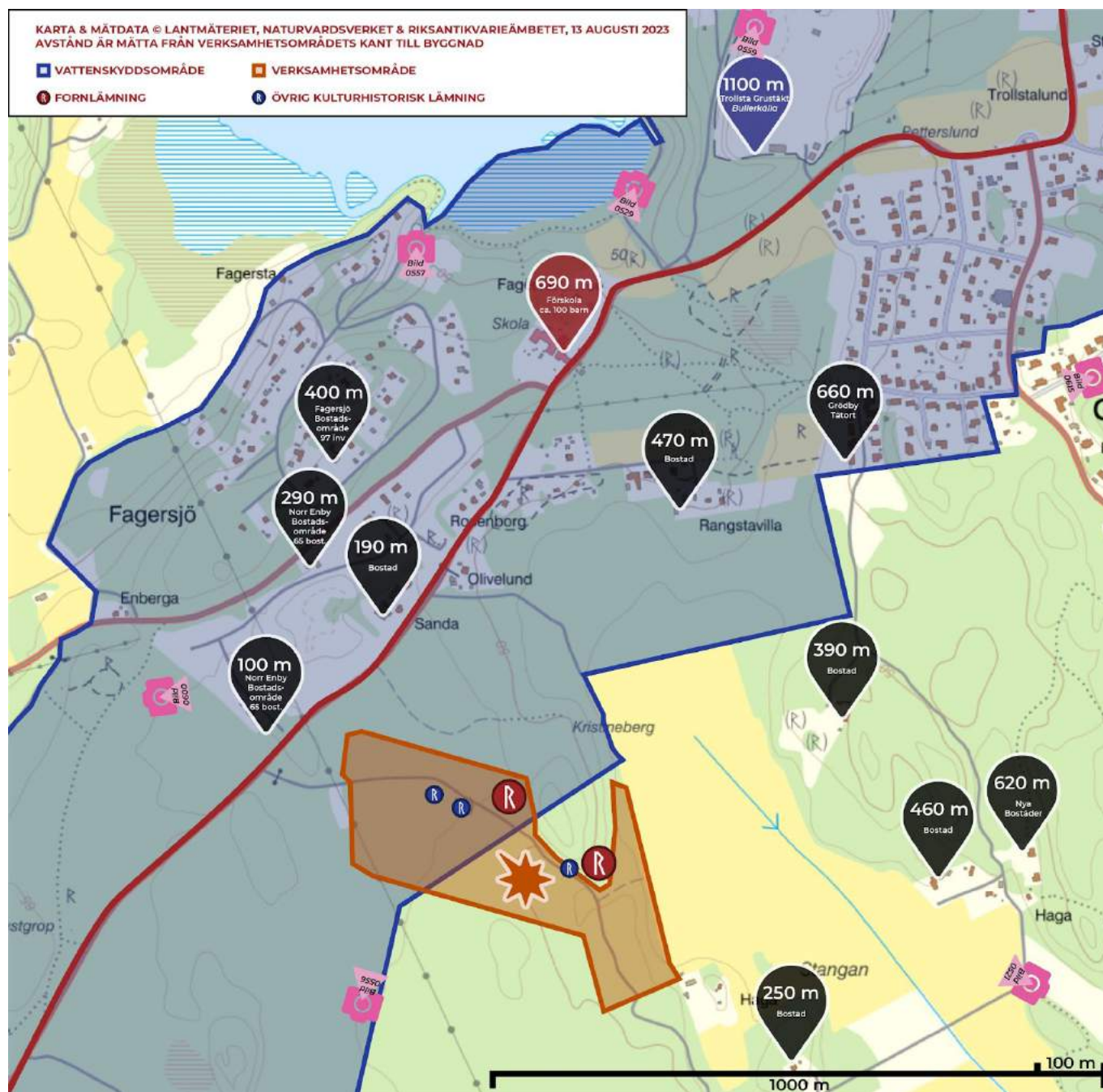
Det finns också ett område med ett tiotal bostäder längst ut på Stanganvägen i Grödbby, varav två villor är helt nybyggda och ligger precis mitt emot deponin, österut från det tilltänkta området räknat, med bara en åker emellan, se kartan på sidan 7.

Den bostad, som ligger närmast, ligger 250 meter från verksamhetsområdet, på andra sidan åkern, (se kartan på nästa sida).

I Fagersjö med ca 80 invånare, bor många permanent idag, inte minst sedan de har fått bekosta indragning av kommunalt vatten och avlopp och de, som bor där, kommer att ha buller från två håll, både från Trollsta grusgrop och deponin samt ytterligare ökad tung trafik.

Cirka 690 meter från det tilltänkta området, finns en kommunal förskola, Fagervik, med cirka 100 barn. Det är Sorunda kommun dels näst största förskola. Med tanke på att det tilltänkta området kommer att ligga högre än förskolan Fagervik, bedömer vi att det kommer bli stora problem med buller från återvinningsverksamheten för barnen på förskolan. Barnen vistas inte bara ute under lek och pedagogisk verksamhet. De sover också ute. Förskolan kommer också att ligga mellan Trollsta grusgrop och den tilltänkta återvinningsverksamheten, vilket gör att förskolan kommer att drabbas av områdesbuller från två olika håll plus ytterligare buller från tung trafik till och från båda verksamheterna.

Ny karta - visar vattenskyddsområde och omgivningen kring verksamhetsområdet



Kartan visar vattenskyddsområdet, verksamhetsområdet, fornlämningar inom verksamhetsområdet och avstånden till annan bebyggelse som blir störd av verksamheten. På kartan kan man också tydligt se att förskolan Fagervik, Grödbys och det nybyggda bostadsområdet Norr Enby kommer att hamna mellan Trollsta grusgröpp och den tilltänkta återvinningsverksamheten, vilket innebär att det blir mycket störande buller i nivå med industribuller från två olika håll. Som kartan visar, omgärdas det tilltänkta återvinningsverksamhetsområdet av bostäder.

Buller från flera störande verksamheter

Ytterligare en anledning till att vi anser att beslutet är felaktigt är att när det gäller buller, är det *inte* tillräckligt att bara undersöka bullret från föreslagna verksamheter. Det är den totala mängden buller som ska räknas, det vill säga summan av allt buller som de boende i Norr Enby, Fagersjö, Grödbby, Valsta och Trollstamalm samt förskolan Fagerviks ca 100 barn drabbas av. Det innebär att en bullerutredning, som enbart undersöker det tillkommande bullret på grund av en eventuell deponi bara är en del av det buller som de boende kommer att utsättas för. En bullerutredning måste därför undersöka den totala bullernivån. Det är också viktigt att komma ihåg att det finns boende som arbetar skift och som måste sova på dagen. Det blir svårt att bo kvar i Grödbby med omnejd med bullrande verksamheter från två håll, både från Trollsta grusgröp och den tilltänkta återvinningsverksamheten.

Trollsta grusgröp startades för drygt 45 år sedan, när det i Grödbby fanns enstaka permanentboende och en del sommarhus. Idag är Grödbby en av Nynäshamns kommuns nio tätorter. År 2017 fick grusgruppen återigen förnyat tillstånd till och med 2032-12-31, trots att det fanns många bostäder runt verksamhetsområdet redan då. De två närmaste bostäderna ligger cirka 100 meter från kanten på området. Det förnyade tillståndet för Trollsta grustäkt innebär att deras verksamhet också genererar mycket störande buller, som hörs inom samma område och som hörs ända längst bort i Grödbby mot Trollsta. Tillståndet för Trollsta grusgröp med beteckning 551-25876-2016 gäller för: "... naturgrustäkt, inklusive krossning och sortering med ett totalt uttag av högst 650 000 ton naturgrus och med ett maximalt årligt uttag om 60 000 ton. Tillståndet omfattar även krossning av bergmaterial, mellanlagring och återvinning av avfall för jordtillverkning. Tillståndet omfattar även avfall i anläggningsändamål för efterbehandling av bergtäkten. ... Punkt 10. Buller till följd av verksamheten ska begränsas så att det inte ger upphov till högre ekvivalent ljudnivå utomhus vid bostäder än 50 dBA helgfri måndag-fredag kl. 06:00-18:00, 45 dBA helgfri måndag-fredag kl. 18:00-22:00." Som nämnts, ligger också det som tidigare var Fagerviks skola och som idag är förskola med cirka 100 barn mycket nära den tilltänkta platsen för deponin, ca 690 meter från deponin. Dessutom ligger förskolan Fagervik mellan Trollsta grusgröp och platsen för deponin, se karta här ovan på sidan 7. Att lokalisera ytterligare verksamhet med buller, krossning av berg, betong, asfalt, naturgrus och andra jordarter i nära anslutning till en tätort och en förskola, är minst sagt mycket olämpligt.

Det är värt att notera att mot den tilltänkta verksamhetsområdet finns det begränsningar i detaljplanen Dp 846 för Norr Enby 1:57 m.fl. Grödbby, Nynäshamns kommun. I detaljplanen står det att verksamheten vid Sanda motorverkstad begränsas till *icke störande verksamhet*: "Planen bekräftar fortsatt användning av fastigheten för verksamhet som bilverkstad eller annan mindre industriverksamhet som inte är störande." se detaljplanen Dp 846, s. 10. Vi anser därför att det strider mot begränsningarna i detaljplanen 846 att etablera en bullrande industriverksamhet mitt emot Norr Enbys bostadsområde.

Vi bedömer att det kommer uppstå konflikter mellan de befintliga och planerade bostäderna samt förskolan å ena sidan och den störande verksamheten med deponin å andra sidan. En deponi ca 80 meter från närmaste hus motverkar också vår kommuns ambitioner att öka antalet invånare i kommunen. De flesta, som väljer att flytta ut till den storstadsnära landsbygden i vår kommun för att få lugn och ro och bo nära naturen, väljer inte att bosätta sig med en återvinningsverksamhet som närmaste granne, där bullrande verksamhet som krossning och sortering föreslås ske helgfri mån-fre 06-18 plus en ansenlig ökande mängd tung lastbilstrafik. Eftersom mycket av skogen kommer huggas ner för att bredda transportvägen och möjliggöra att lastbilar kan mötas, frigöra ytor för uppställning av fordon samt för skapa ytor för verksamheten, kommer både deponin och krossverksamheten att höras mycket långt. Deponins högsta höjd, som är beräknad till ca 70 m.ö.h. och är 7,5 m högre än nuvarande

höjd, innebär också att ljudet kommer att höras långt ifrån själva deponin. Enligt tillståndsansökan måste bullervallar anläggas runt verksamhetsområdet och ett fyra meter högt plank sätts upp kring krossarna för "att Naturvårdsverkets riktvärden för externt industribuller **kan innehållas**" (vår kursivering), vilket vi dock bedömer **inte** innebär någon garanti för att bullret hålls inom riktvärdena, eftersom det finns minst tre källor till buller; det tilltänkta verksamhetsområdet, Trollsta grustäkt och ökande antal tunga transporter.

Gorrans vattenskyddsområde

Delar av deponin kommer också att ligga inom sekundärområdet för Gorrans vattenskyddsområde, som är den vattentäkt som försörjer samhällena Sunnerby, Torp, Grödbby, Spångbro, Marsta, Stora Vika och Ristomta med dricksvatten. Det innebär att år 2022, som är den senaste siffran som finns från Nynäshamns kommun, var det 2 745 personer anslutna till det kommunala VA-nätet och har vatten från Gorrans. I Nynäshamns kommun är det två separata system för dricksvatten, som inte har någon förbindelse emellan, även om man nu på senare tid har börjat överväga att bygga en anslutning mellan systemen. Det innebär att om Gorrans vattentäkt blir förorenad, förlorar nästan 3 000 personer sitt dricksvatten. Till det tillkommer privata brunnar som också har vatten från Gorrans vattentäkt.

Gorrans vattenskyddsområde är dessutom reservvattentäkt för andra områden. "Gorrans ingår i vattenförekomsten Södra Sorundaåsen som bedöms ha hög regional prioritet enligt den regionala vattenförsörjningsplanen för Stockholms län".¹ Prioriteringen innebär att Gorrans bedöms kunna försörja ett stort antal människor och därigenom avlasta det regionala systemet på ett betydande sätt."² "Åsen har av Sveriges Geologiska Undersökning (SGU) identifierats som en geologisk formation av nationell betydelse för vattenförsörjning. Jordarten inom vattentäktens tillrinningsområde utgörs huvudsakligen av isälvsmaterial bestående av grus och sand och därmed mycket sårbar för föroreningspåverkan. I vissa områden överlagras dock isälvs materialet av ett skyddande lager av lera vilket minskar sårbarheten. Sammantaget bedöms vattentäkten ha hög sårbarhet." (Miljöprövningsdelegationens beslut, s. 55).

I Nynäshamns kommuns yt- och grundvattenplan, Bilaga B antagen i kommunfullmäktige 2019-11-30, står det under Riktlinjer (s. 48):

- "Grundvattenförekomsten Sorundaåsen södras vattenkvalitet ska värnas och förbättras och risk för föreningar förebyggas. Uttaget av grundvatten ska inte vara större än nybildningen. Kloridhalten i Sorundaåsen södra ska understiga 50 mg/liter senast 2021 och användbarheten ska inte äventyras till följd av andra kemiska ämnen."

Enligt Länsstyrelsens beslut 2019-06-12, 513-30540-2012, är bland annat följande regler för sekundär skyddszon relevanta att beakta i förhållande till de verksamheter som ansökan om deponin gäller:

- Hantering av petroleumprodukter får inte förekomma utan tillstånd från kommunen
- Uppställning av arbetsfordon får inte ske om det finns risk för förorening av grundvatten
- Hantering av kemiska bekämpningsmedel för hushållsändamål för skötsel av trädgårdar ska särskilt restriktivt med hänsyn till grundvattenkvaliteten. Genom att bl.a. avfall från trädgård och parker ska deponeras och/eller behandlas i deponin, kan vi inte se att detta krav inom sekundär skyddszon kan uppfyllas. Detta avfall kan ju komma varifrån som helst, där det inte finns dessa restriktioner

¹ Rapport 2018:24.

² Beslut av Länsstyrelsen i Stockholm om vattenskyddsområden med föreskrifter för kommunala grundvattentäkter vid Gorrans och Berga inom Nynäshamns kommun, beslut 2019-06-12.

- Industriell verksamhet får inte etableras utan tillstånd av kommunen
- Upplag eller tillverkning av asfalt, oljegrus, vägsalt eller saltinblandad sand får inte ske utan tillstånd från kommunen
- Vägsaltning och användning av dammbindande medel ska ske särskilt restriktivt med hänsyn till grundvattenkvaliteten
- Nyanläggning och ombyggnad av väg får inte ske utan att skyddsåtgärder vidtas för att förhindra förorening av grund- och ytvatten
- Deponering eller mellanlagring av avfall, förorenade massor och asfalt är förbjudet
- Schakt- och sprängningsarbeten får inte ske utan tillstånd av kommunen
- Ingrepp i jordlager och i berggrund såsom schaktning, sprängning, bortpumpning av vatten etc. som kan medföra ändring av betydelse för grundvattnets till- och eller avrinning eller kvalitet är förbjudet

Ovanstående är mycket relevant information, eftersom samtliga instanser i Nynäshamns kommun och Södertörns Miljö- och hälsoskyddsförbund, (SMOHF) är negativa till denna etablering.

Bergkross från Södertörn kan orsaka allvarliga föroreningar i mark och vatten

Vi bedömer att Miljöprövningsdelegationens beslut är fattat på felaktiga grunder, eftersom det vare sig i ansökan eller i beslutet tydligt framgår att återvinningsverksamheten ska utgöras av bergkross från bygget av Norviks hamn i Nynäshamn. Detta har vi dock fått klart för oss efter kontakter med Länsstyrelsen i Stockholm. Det har visat sig att inte bara sprängning av bergarten metagråvacka, som är vanlig på Södertörn och som kan innehålla höga halter av sulfider, utan även krossning av den här typen av berg kan orsaka utlösning av metaller som kan förorena grund- och ytvatten, se till exempel information nedan om läckage av tungmetaller i Farstaviken på Värmdö.³

Miljöprövningsdelegationen konstaterade i sitt beslut, s. 58, "... att berggrunden på vald plats liksom stora delar av Södertörn består delvis av bergarten metagråvacka som kan innehålla höga halter av sulfider. Friläggning av sulfidhaltiga bergarter kan orsaka utlösning av metaller som kan förorena grund- och ytvatten." Miljöprövningsdelegationen har därför avslagit yrkanden om deponiverksamhet samt plansprängning/bergschakt inom området.

Till skillnad från Miljöprövningsdelegationen bedömer vi dock att det finns allvarliga risker för vattenskyddsområdet Gorran även med att krossa bergsten, vilket det finns ett antal exempel på. I flera kommuner på Södertörn, till exempel Haninge, Huddinge, Värmdö och Nacka har det upptäckts höga halter av sulfider i bergkross som kan medföra allvarliga risker för föroreningar i mark och vatten. Bergkross från Albybergs företagspark i Haninge kan ha orsakat föroreningar på flera håll, på grund av att bergkrossen har varit naturligt rik på svavel:^{4,5} På Värmdö i Farstaviken är det 300 000 ton berg av stenkross som läcker tungmetaller:⁶ I Orminge i Nacka finns ytterligare ett annat exempel:⁷

³ <https://www.svt.se/nyheter/lokalt/stockholm/farstaviken-pa-varmdo-en-av-lanets-mest-fororenade-vatten>

⁴ <https://www.mitti.se/nyheter/efter-miljomissen----700-jobb-borta-6.27.2149.f3f37a5bf8>

⁵ <https://www.mitti.se/nyheter/efter-miljoskandalen--nu-vill-kommunen-borja-om-6.3.63809.6e3f27465e>

⁶ <https://www.svt.se/nyheter/lokalt/stockholm/farstaviken-pa-varmdo-en-av-lanets-mest-fororenade-vatten>

⁷ <https://www.mitti.se/nyheter/surt-berg-kan-sabba-porsches-gradfil-i-orminge-6.3.50498.1a9add6d5f>

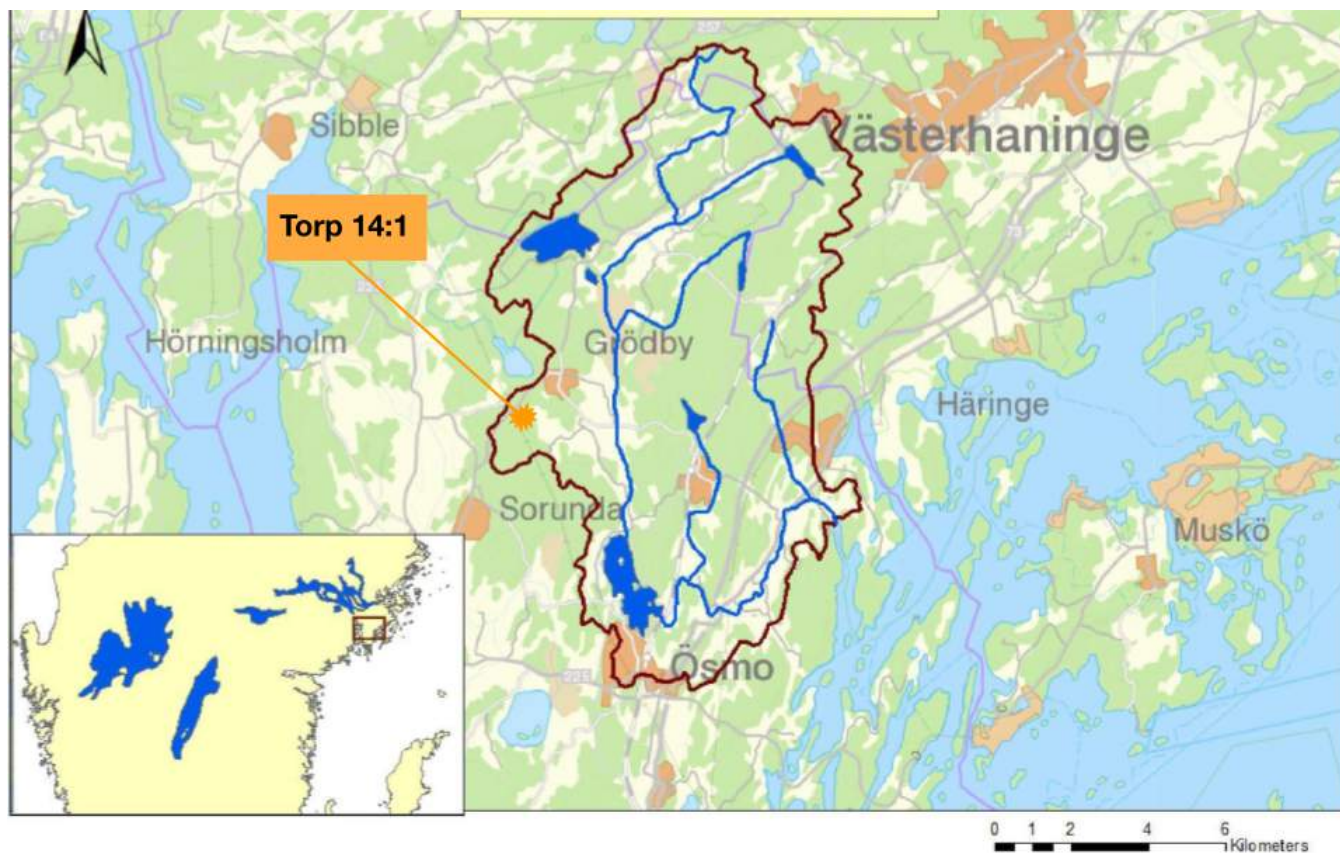
Bergtäkten i Väggarö i Sorunda, Nynäshamns kommun, på fastigheten Torp 14:1 är ytterligare ett exempel på att höga halter sulfider förekommer i bergkross på Södertörn. Bergtäkten fick tillstånd 2009-09-22 av Miljöprövningsdelegationen inom Länsstyrelsen i Stockholms län att enligt Miljöbalken, MB bedriva täktverksamhet och krossning av totalt 1,4 miljoner ton bergmaterial. Även i det här fallet var det fråga om entreprenadberg från Norviks hamn. Tillståndet med dnr. 5511-2005-55115 gällde till den 1 sept. 2019. Bolaget ansökte 2018 om 25 års förlängning, men i slutet av verksamhetens tillstånd upptäcktes låga pH-värden i dagvattendammen, en anmälan gjordes och en utredning tillsattes. Utredningen visade förekomst av sulfidförande bergmaterial inom täkten, vilket medfört låga Ph-värden och höga metallhalter i utgående vatten från anläggningen. Länsstyrelsen beslutade 2020-02-20 om ändrade villkor som innebär att verksamhetens efterbehandling ska vara avslutad senast 2024-09-01. Bolaget uppskattar att cirka 280 000 ton avfall behövs för efterbehandlingen, vilket naturligtvis genererar många tunga transporter i Sorunda.

Eftersom Väggarö också ligger i Sorunda, bedömer vi att det är ett felaktigt beslut av Miljöprövningsdelegationen att även tillåta att ytterligare förstöra naturen runt omkring Grödbby, såsom man har gjort i Väggarö. Med stöd av ovanstående erfarenheter är det mycket troligt att om tillstånd beviljas, kommer man att bli tvungen avbryta verksamheten också här på grund av att det blir sulfidförande bergmaterial inom täkten och utfällning av höga metallhalter, vilket är vanligt på Södertörn.

Avrinning till Lillån och Muskan

Deponin ligger inom Hammerstaåns avrinningsområde, (ARO), se kartbild nedan.⁸ En av Hammerstaåns källflöden startar strax söder om den planerade deponin.

Vi bedömer att det finns risk för att föroreningar från deponin sprider sig nedströms och påverkar hela dalgången längs ån nedströms Muskan.



Karta över Hammerstaåns avrinningsområde (ARO), där Muskån utgör den nedersta delen, från den nedersta sjön Muskan till mynningen i Östersjön. ©Lantmäteriet Geodatasamverkan – Topografiska Webbkartan

Hammerstaån brukar kallas **Lillån** uppströms sjön Muskan och **Muskån** nedströms.

“Hela dalgången längs ån nedströms Muskan är av riksintresse för naturvård. Delen närmast mynningen är numera dessutom avsatt som naturreservat (Häringe-Hammersta). Ån nedströms Muskan upp till Vretaforss utgör vidare en viktig reproduktionslokal för havsöring. Hammerstaöringen är en unik stam och därför mycket skyddsvärd. Inom Hammerstaåns ARO ligger också en av Stockholms läns få djupa och relativt näringsfattiga sjöar, Grindsjön. Ädellövskogen vid Hammersta utgör en av de floristiskt rikaste lokalerna på Södertörn. Inom Hammerstaåns ARO finns ett flertal värdefulla våtmarker. Till de mest skyddsvärda objekten hör en marin strandsumpskog med tillhörande vassar, delvis inom Häringe-Hammerstareservatet, en orörd mosse vid Pettersborg samt en sumpskog rik på mossor norr om Marielund.”⁹

⁸ Samverkansprojekt för biologisk mångfald i vatten, Samverkansprojekt för biologisk mångfald i vatten CBM:s skriftserie 85 Ursula Zinko, Martin Olgemar, Tommy Lennartsson, Malin Delvenne, Ida Schönfeldt ISSN 1403-6568 ISBN 978-91-89232-96-9

⁹ Samverkansprojekt för biologisk mångfald i vatten, Samverkansprojekt för biologisk mångfald i vatten CBM:s skriftserie 85 Ursula Zinko, Martin Olgemar, Tommy Lennartsson, Malin Delvenne, Ida Schönfeldt ISSN 1403-6568 ISBN 978-91-89232-96-9

Enligt Nynäshamns Yt- och grundvattenplan, Bilaga B kf 2019-11-30, finns det en risk att Sorundaåsen södra inte uppnår god kemisk status till år 2021, s. 25:

Miljö kvalitetsnormer för Muskån och Lillån

Vattenförekomst	Ekologisk status	Risk att kvantitativ status inte uppnås till 2021		Kemisk status			Risk att god kemisk status inte uppnås till 2021
		Kvalitetskrav tidpunkt	Risk / ingen risk	Nuvarande status	Kvalitetskrav tidpunkt	Mindre strängt krav	Risk/ingen risk
Muskån	Måttlig ekologisk status	God ekologisk status 2027	Risk	Uppnår ej god kemisk ytvattens status	God kemisk ytvattenstatus 2015, med undantag för kvicksilver och kvicksilverföreningar och bromerad difenyleter (PBDE)	Uppnår ej god kemisk ytvattenstatus för bromerad difenyleter och kvicksilver och kvicksilverföreningar	Risk
Lillån	Måttlig ekologisk status	God ekologisk status 2027	Risk	Uppnår ej god kemisk ytvattens status	God kemisk ytvattenstatus 2015, med undantag för kvicksilver och kvicksilverföreningar och bromerad difenyleter (PBDE)	Uppnår ej god kemisk ytvattenstatus för bromerad difenyleter och kvicksilver och kvicksilverföreningar	Risk

Statusklassificering och miljö kvalitetsnormer för grundvatten

Enligt Nynäshamns Yt- och grundvattenplan, Bilaga B kf 2019-11-30, finns det en risk att Sorundaåsen södra inte uppnår god kemisk status till år 2021, s. 11:

Namn		Kvalitativ status	Risk att kvantitativ status inte uppnås till 2021	Kemisk grundvattenstatus		Risk att god kemisk status inte uppnås till 2021	Grundvattnepåverkan	Skyddade områden
Vattenförekomst	Nuvarande status	Kvalitetskrav av tidpunkt	Risk/ingen risk	Nuvarande status	Kvalitetskrav av tidpunkt	Risk/ingen risk	Källor	Kompletterande krav för skyddade områden
Sorundaåsen södra	God kvantitativ status	God kvantitativ status 2015	Ingen risk	God kemisk grundvattenstatus	God kemisk grundvattenstatus 2015	Risk	Betydande påverkan från transport och infrastrukturer samt förorenade områden	Krav enligt dricksvattenföreskrifterna

Sorundaåsen Södra

Vattenförekomsten riskerar att inte uppnå god kemisk status på grund av att höga värden av sulfat har uppmätts. Sulfatvärdet för utgångspunkt för att vända trend (50 mg/l) har överskridits då 70 mg/l har uppmätts som max och medelvärdet är 49,9 mg/l. Förväntningsbehov enligt databasen VISS är en minskning av sulfat på 20 mg/l för att uppnå god kemisk status.

Risk för brand

Ytterligare ett argument för varför återvinningsverksamheten inte ska få tillstånd är att en deponi i anslutning till bostadsområdet innebär också stora risker för de boende med kraftig långvarig rökutveckling vid en eventuell brand i deponin, eftersom branden inte kan släckas då deponin också gränsar till områdets dricksvattentäkt. Erfarenheten från tidigare bränder i deponier visar att branden har pågått i veckor och månader då man inte kunnat släcka med hänsyn till risken att förorena grundvattnet. I tillståndet för återvinningsverksamheten ingår högst 150 000 ton icke-farligt avfall per kalenderår som utgörs av oorganiskt material och brännbart material (träbränsle), vilket gör att vi bedömer att det finns risk för brand.

Emissioner av stendamm

Ett annat argument varför vi anser att Miljöprövningsdelegationens beslut är felaktigt är den riskfaktor som utgörs av dammet som bildas när till exempel berg sprängs och när berg och betong krossas, bryts och hanteras. Ny strängare regler om kvarts - stendamm i arbetsmiljön började gälla den 2 november 2015. Huvudsakliga risker med kvarts-stendamm är att de allra minsta partiklarna i kvartsdammet kan tränga ända ner i lungblåsorna med inandningsluften och kapslas in i ärrvävnad i lungblåsorna. Det ger inflammation och ärrbildning i lungvävnaden. Inandning av kvartshaltigt damm kan ge upphov till KOL och silikos (stendammslunga) som är en obotlig sjukdom, och även till cancer. Risken för cancer ökar när man utsätts för kvartsdamm.¹⁰ Eftersom bostadshuset ligger så nära kommer dammet att spridas till de boende. För att undvika att de som arbetar med sprängning av berg, och krossning, brytning och hantering av berg och betong drabbas av stenlunga måste man hela tiden spruta vatten för binda dammet. Det är mycket olämpligt att spruta vatten på dammet ovanpå en vattentäkt som är mycket känslig för föroreningar.

Natur och rekreationsområde

De flesta av dem som har flyttat ut till den storstadsnära landsbygden i Sorunda och i Grödbby har gjort det för att få bo nära naturen, kunna gå ut i naturen direkt från sina bostäder utan att åka bil eller kollektivtrafik för att komma till naturområden. Det många söker är möjligheter att få uppleva tystnaden, som numera är svår att hitta på grund av att man förtätar bebyggelsen överallt. Att bo i Grödbby innebär långa resor till och från arbetet och drygt 50% av invånarna i kommunen pendlar ut dagligen för att arbeta. De långa resorna kan man acceptera om man får uppleva vacker natur och möjligheterna att direkt kunna gå ut i skogen från sin bostad. Eftersom Trollstagropen har tillstånd till sin bullrande verksamhet till och med 2032 innebär det redan begränsningar för vart man kan gå. Åt det hållet kan man inte gå, om man vill uppleva tystnad. FOI:s inhägnade område begränsar också hur man kan röra sig i skog och mark. Det är därför mycket betydelsefullt för dem som bor i Grödbby med omnejd att de åtminstone kan gå åt andra hållet, mot Norr Enby och Sunnerby, där det är gott om stigar, skogsvägar och ridvägar.

Bolaget hävdar i sitt bemötande av synpunkter i samrådet att deras verksamhet inte kommer att påverka de boende, eftersom verksamheten inte kommer att bedrivas på helgerna. Detta är helt felaktigt, dels för att naturmiljön för alltid kommer att bli förstörd, dels för att de boende går ut i skogen för att promenera, rasta hunden, springa, cykla, plocka svamp och bär och rida alla dagar i veckan. Att man har en så fantastisk naturmiljö utanför dörren gör att man vill utnyttja denna möjlighet även på vardagar.

Det förekommer också fridlysta arter, som kan komma att påverkas av planerad verksamhet. Två rödlistade arter, backsvala och småfibblebi har påträffats på andra sidan Sorundavägen vid upprättande av detaljplan Dp 846 Norr Enby 1:57 m.fl, s. 13.

¹⁰ <https://www.av.se/halsa-och-sakerhet/kemiska-risker-och-luftfororeningar/damm-rok-och-dimma/kvarts-stendamm/>

Farliga trafikmiljöer

Den föreslagna transportvägen längs väg 540 skulle innebära att lastbilarna inte passerar i direkt anslutning till skolor och förskola, men trafiken kommer också att passera elever, förskolebarn och deras föräldrar på väg 542 på väg till och från Sunnerbyskolan, Kyrkskolan, Vanstaskolan och Sunnerby förskola. Detta innebär trafikfara även för oskyddade trafikanter, eftersom både väg 540 och väg 542 saknar gång- och cykelbana samt belysning mellan Sunnerby och Grödbby och många föräldrar och barn därför är hänvisade till att gå på landsvägen på väg till och från skolor och förskolor. Förutom skolor och förskolor passerar den tunga trafiken även affär, brandstation, kyrkan, brädgård, idrottsplats och äldreboende på väg 542 mot den tänkta deponin, med ett nytt bostadsområde Norr Enby precis vid infarten till deponin.

1. Väg 540 är mycket smal och fordon har svårigheter att mötas.
2. Vägen trafikeras av busslinje 783 samt skolbuss och på grund av vägens dåliga standard har flera olyckor med buss skett.
3. Utfart till väg 542 från väg 540 har dålig sikt och sker i uppförsbacke. Vi bedömer att utsvängande tunga fordon kan utgöra en stor fara, eftersom de blockerar hela vägen under en relativt lång tidsperiod, speciellt vid halt väglag, för både norr- och södergående trafik på väg 542.
4. Utfarten från verksamhetsområdet på väg 542, Sorundavägen, ungefär mitt emot det nya bostadsområdet Norr Enby, har också dålig sikt, eftersom det finns en backe utanför Sanda. Särskilt om de tunga fordonen ska svänga vänster på väg 542, finns det risk för trafikolyckor, då hastighetsbegränsningen visserligen är 70 km/timmen, men den verkliga hastigheten ofta är 80 km/timmen eller mer.



Bild 4: Till vänster är ett av husen i Norr Enby. Till vänster på Sorundavägen, väg 542, syns det att sikten är dålig i backen, särskilt om ett tungt fordon med släp ska hinna svänga vänster från utfarten till det tänkta verksamhetsområdet, som syns till höger i bild.

5. Väg 542 är redan idag mycket hårt belastad av lastbilstrafik mellan bergtäkten i Väggarö och Trollsta grusgrop i Grödby, samt övriga transporter till och från Trollsta grusgrop, ca en lastbil var 5:e minut. Bergtäkten i Väggarö håller på att återställas, men det kommer att ta lång tid innan det är klart. Trollsta grusgrop har tillstånd för sin verksamhet i ytterligare nio år och sedan ska den också återställas, vilket innebär fortsatt mycket tung trafik.
6. Enligt bolagets beräkning blir det ungefär en passage var 7-8:e minut. Dessutom tillkommer ytterligare passager för det som ska återvinnas, då det blir fyra passager per lass.
7. Ur trafiksäkerhetssynpunkt när det gäller oskyddade trafikanter är det också värt att notera att gång- och cykelväg saknas för merparten av väg 542, t.ex. den del som lastbilstrafiken är tänkt att gå i det nya förslaget.
8. Vi bedömer att det blir en ohållbar belastning på väg 225 med den trafik som verksamheten i Nynäshamns hamn tillsammans med Norviks hamn redan genererar. Dessutom kommer trafikmängden att öka vilket även gäller väg 542, Sorundavägen, från Spångbro och genom Torp och Sunnerby som redan i dag har många tunga transporter, bland annat till och från Trollstagropen. Tidigare trafikmätningar visar att den tunga trafiken från Norvik huvudsakligen går via väg 225 genom Sorunda och denna väg är inte mötesfri, men saknar vägrenar. Redan idag är väg 225 en trafikfarlig väg och den ständigt ökande trafiken från verksamheten i Nynäshamns hamn och Norviks hamn förvärrar situationen. Ett exempel på detta är nyligen öppnade färjelinjer till Finland, i tillägg till den tidigare ökande godstrafiken till Polen och Baltikum samt Gotlandstrafiken.
9. Det är också mycket troligt att en del transporter kommer att ske till och från väg 73, på Segersängsvägen, väg 546 som också går genom Grödby, särskilt om det är berg från Norvik som ska krossas. Både Segersängs by och Grödby har redan idag en mycket intensiv trafik med tunga fordon. Vägen är mycket smal och i mycket dåligt skick, eftersom den kontinuerligt blir sönderkörd i mitten, då vägen inte är tillräckligt bred. I Grödby saknas dessutom gång- och cykelväg samt belysning och många skolbarn går på Segersängsvägen genom Grödby för att komma till busshållplatserna, som också är hållplats för skolskjuts på Sorundavägen. På Segersängsvägen, väg 546 går även buss 850 till och från Segersängs station samt skolbussar.
10. Om alla lastbilstransporter från Norviks hamn och trafiken till deponin trafikerar väg 225 så genererar det sammanlagt ytterligare cirka 50 lastbilspassager per timme, det vill säga nästan en lastbilspassage i minuten.
11. Bolaget tillstår i svaret på frågorna om transportväg att bolaget bara kan rekommendera och inte har möjlighet att styra över transportvägarna. Detta innebär att de genaste och snabbaste transportvägarna kommer att väljas av lastbilschaufförerna. Tid är pengar och när bränslet är dyrt, åker man inte en omväg på 3,2 km.

I Bolagets bemötanden av synpunkter finns en tabell på sidan 46 över årsdygnstrafiken (ÅDT) på de olika vägarna. I tabellen finns "Sorundavägen övre", "Sorundavägen nedre" och "Sorundavägen nedre". Det finns ingenting som heter övre och nedre Sorundavägen, vare sig på kartor eller i terrängen. Det är oklart varifrån dessa uppgifter kommer och källa saknas. Eftersom Bolaget inte kan styra över vilken väg transporterna kommer att ta och en viktig del av verksamheten är att sten från Norvik som just nu ligger som ett gigantiskt berg i Norvik, är det troligaste att väg 73 och Segersängsvägen, väg 546, kommer att väljas för transporterna till deponin.



Bilderna 1-4 till vänster visar en trafikmiljö från väg 540 och en trafikmiljö där väg 540 ansluter till väg 542.

Bild 1 till vänster visar den S-kurva (markerad) är mycket "trång".

Vi bedömer att en lastbil med två-axligt släp, "skär" kurvorna så mycket att det ej finns plats för en personbil och ännu mindre en buss vid möte.



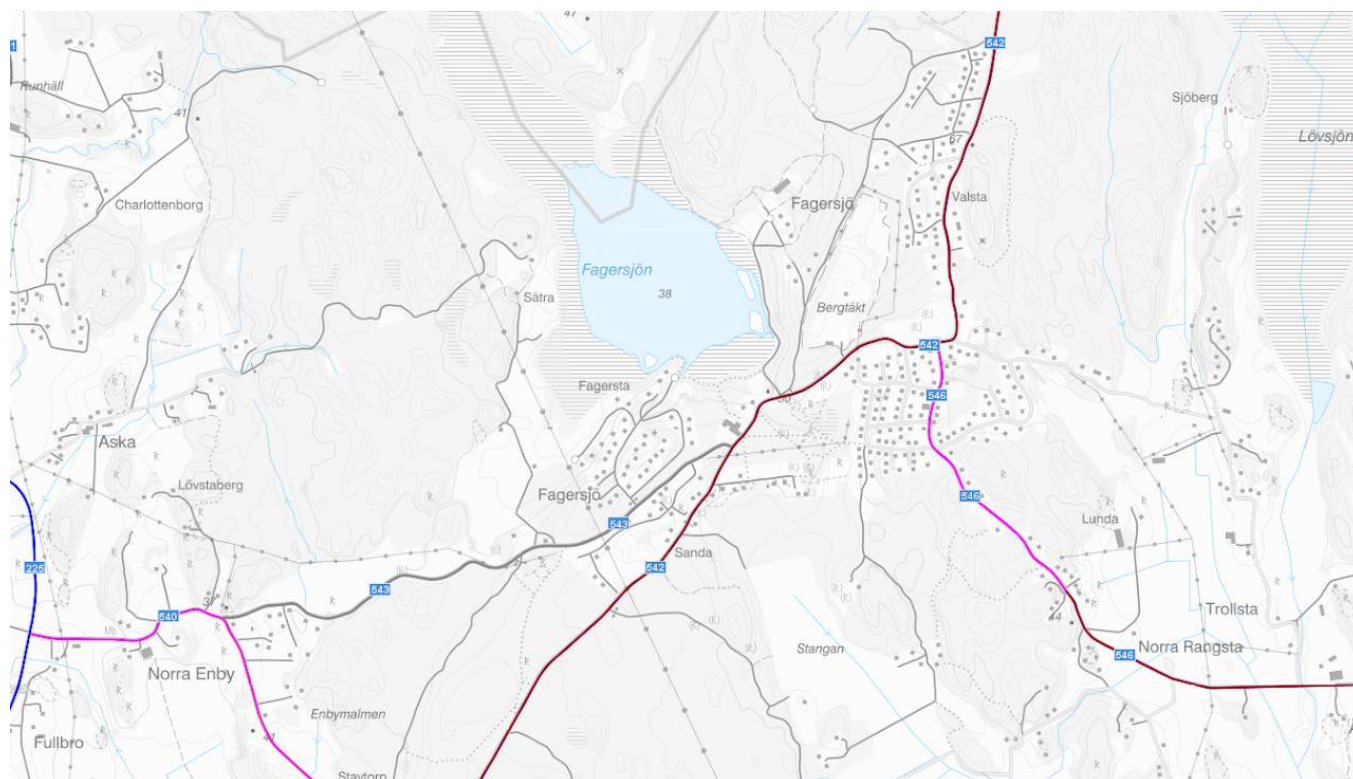
Bild 2, 3 och 4 till vänster visar den T-korsning som har nedsatt sikt åt vänster.

Då en lastad bil med släp på väg mot deponin skall svänga vänster upp på väg 542 från en uppførsbacke, så kommer det att bli för kort varsel för förare som kommer norrifrån.

Sikten är skynd i kurvan. Befintlig varningsskylt för utfart ger inte tillräckligt skydd/förvarning, eftersom det är en 70-väg med tät trafik, där hastighetsbegränsningarna inte respekteras.



Antal fordon på aktuella tillfartsvägar



Ovanstående bild visar antalet fordonspassager under ett statistiskt dygn under ett år, ÅDT. Bilden är hämtad från den Nationell Vägdatabasen, NVDB.¹¹ Färgerna indikerar antalet statistiska fordonspassager / dygn ÅDT:

Grå: 0 - 250 samtliga fordon varav 0 - 25 tunga fordon

Rosa: 501 - 1 000 samtliga fordon varav 51 - 100 tunga fordon

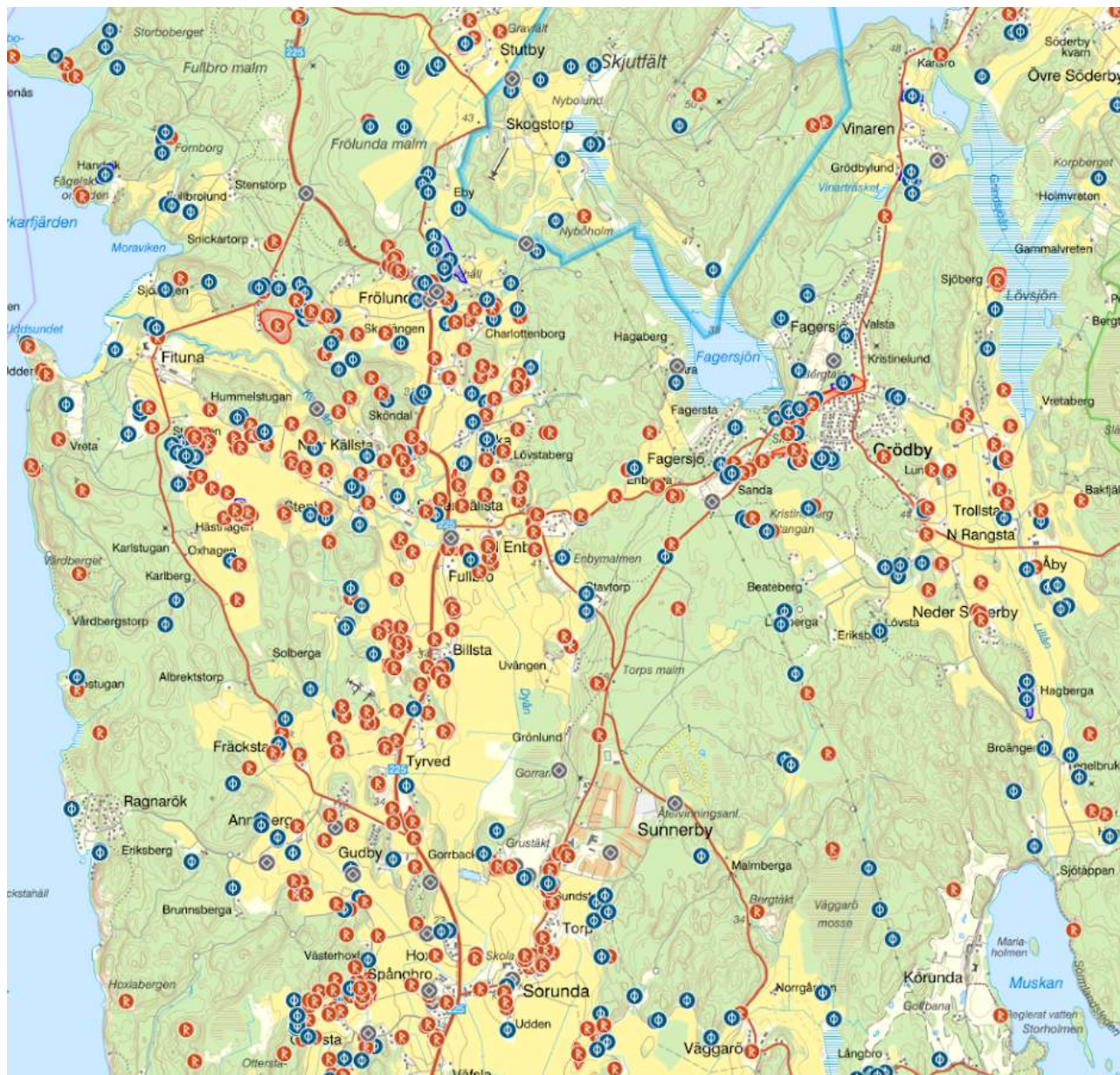
Brun: 1 001 - 2 000 samtliga fordon varav 101 - 200 tunga fordon

Blå: 2001 - 4 000 samtliga fordon varav 201 - 400 tunga

Mätserierna är från 2015 och framåt.

¹¹ NVDB är ett samarbete mellan Trafikverket, Sveriges kommuner och regioner, skogsnäringen, Transportstyrelsen och Lantmäteriet. Trafikverket är huvudman för NVDB, se <https://nvdb.se/>

Fornlämningar och kulturhistoriska miljöer av riksintresse hotas av ökad tung trafik



Kommundelen Sorunda är en mycket gammal kulturbygd rik på fornlämningar och kulturmiljöer som framgår av kartbilden ovan från "Fornsök" på Riksantikvarieämbetets webbplats.

Riksintresset Sorunda - Stymninge är ett exempel där motivering för klassningen som riksintresse lyder:

*“Dalgångsbygd som i fornlämningsrikedom, landskap och bosättningsmönster speglar ett jordbruk som etablerades under järnåldern och dess förändringar i och med det sena 1800-talets skiften och utdikningar samt landsbygdens administrativa indelning sedan medeltiden, uppbyggt kring Sorunda sockencentrum. (Fornlämningsmiljö). Uttryck för riksintresset: Flera storhögar och stora gravfält, stor skeppssättning, runstenar, rekonstruerad forntida vägsträckning och fornborgar som visar bygdens centrala ställning under järnåldern. **Äldre vägnät och bymiljöer som i många fall är ålderdomliga och har kontinuitet ner i yngre järnåldern.** Sorunda sockencentrum med medeltidskyrka och många till kyrkmiljön hörande byggnader. Utskiftade gårdar.”* (vår fetmarkering)

Som framgår ovan är vägnätet mycket ålderdomligt och passerar genom eller nära kulturmiljöer och / eller fornlämningar. Nedan exemplifieras detta med kulturmiljöer från några platser vid väg 540.

Vi bedömer att fornlämningar och kulturhistoriska miljöer av riksintresse kan skadas av ökad tung trafik på samtliga vägar som leder till platsen för den tilltänkta deponin.

Norr Enby

Kulturmiljö med flera fornlämningar i direkt anslutning till väg 542 som framgår av bilder nedan.



Sorunda kyrka

Muren vid Sorunda kyrka vid väg 542 har tidigare rasat på grund av vibrationerna från tung trafik som passerar mycket nära som framgår av bild nedan.



Negativ inverkan på kollektivtrafik

Väg 542 trafikeras bland annat av busslinjerna 729, 783, 848 och 858 som måste samsas med lastbilarna där. Detta är allvarligt för de boende i det aktuella området, när de ska ta sig till och från arbete och skola, eftersom turtätheten redan från början är gles. Sorundas högstadium är flyttat till Ösmo, varför samtliga högstadieelever måste åka buss, antingen till Vanstaskolan i Ösmo eller till andra skolor utanför kommunen. Cirka 20% av Sorundas grundskoleelever pendlar dagligen ut från vår kommun för att gå i skola i andra kommuner. När det sker olyckor på den smala Segersängsvägen, väg 546, måste man åka en lång omväg via Ösmo för att kunna komma till pendeltågsstationen i Ösmo på Nynäsbanan i stället för till Segersäng. Enligt Länsstyrelsen i Stockholm är det stenmassorna från Norvik, som nu ligger i Norvik i Nynäshamn och som ska fraktas till det tilltänkta verksamhetsområdet i Torp 14:1 för att krossas och sorteras där. Det innebär att den snabbaste och kortaste transportvägen blir via väg 73 och den smala Segersängsvägen, väg 546, genom Segersäng by och Grödbys villaområde. Väg 546 trafikeras också av buss 850 mellan Trollsta vägska/Grödbys och Segersängs station. Ännu fler tunga transporter på den vägen kommer innebära ytterligare olyckor och svårigheter för dem som ska ta sig till och från Segersängs pendeltågsstation, antingen med buss eller bil.

Stark kritik mot återvinningsverksamheten från närboende

Mer än 1 100 personer har skrivit på listor och skrivit egna yttranden i samrådet, (se även samrådsredogörelse 184 sidor). Enligt Miljöprövningsdelegationens beslut, är det förutom organisationer ett 90-tal privatpersoner som har lämnat in yttranden inför beslutet. Det innebär att det finns en mycket stark opinion från de närmast berörda mot verksamheten och de olägenheter som den kommer att medföra.

Precisering beträffande hur vi vill att det överklagade beslutet ska ändras

“Miljöprövningsdelegationen konstaterar att bestämmelserna i miljöbalken syftar till att främja en hållbar utveckling som innebär att nuvarande och kommande generationer tillförsäkras en hälsosam och god miljö, se 1 kap. 1 § miljöbalken. Enligt 2 kap. 6 § miljöbalken framgår vidare att för en verksamhet som tar i anspråk ett mark- eller ett vattenområde ska det väljas en plats som är lämplig med hänsyn till ändamålet ska kunna uppnås med minsta intrång och olägenhet för människors hälsa och miljö.” (s. 54).

Enligt vår mening har man inte uppfyllt ovanstående. Det är stor skillnad om man måste förlägga en verksamhet till ett specifikt område för till exempel en bergtäkt, eftersom bergmassorna finns just på den platsen jämfört med den föreslagna återvinningsverksamhet, som man kan förlägga var som helst, eftersom man inte ska utvinna något på den valda platsen. När det gäller lokaliseringsfrågan, så står det numera i Miljöbalken att den sökande ska ange “alternativa lösningar”. Det anser vi inte är fullgjort i ansökan. Även om bolaget inte har tillgång till annan mark än den föreslagna, är det inte ett argument att återvinningsverksamheten ska förläggas på en viss plats, bara för att bolaget råder över just denna plats och ingen annan. Bolaget kan köpa eller arrendera annan mark för verksamheten.

Om beslutet står fast, är den natursköna miljön som finns nu för alltid förstörd, precis som vid Väggarö. Den typen av ingrepp i naturen som behövs för att anlägga återvinningsverksamheten kan man sedan inte återställa. I Sorunda har vi sår i naturen efter Sorunda grusgrop (Sunnerby), grusgropen som funnits i Norr Enby, Väggarö bergtäkt och Trollsta grusgrop. Vi bedömer inte att Bolaget har visat att hänsynskravet enligt 2 kap. 6 § miljöbalken uppfyllt.

Yrkande

Med ovanstående som grund, yrkar vi att:

- Miljöprövningsdelegationens beslut om tillstånd för återvinningsverksamhet inom del av fastigheten Torp 14:1, Nynäshamns kommun, upphävs i sin helhet.

För Sorundanet Nynäshamns kommunparti

Lena Dafgård
Partiledare och gruppledare
Ledamot i Kommunfullmäktige,
i Kommunstyrelsen,
i Barn- och utbildningsnämnden
samt i Näringslivs- och arbetsmarknadsnämnden

E-post: lena.dafgard@sorundanet.se
Mobil: 070-744 25 25

Per Ranch
Vice gruppledare
Ledamot i Kommunfullmäktige,
ersättare i Kommunstyrelsen
samt ledamot i Fastighets- och investeringsutskottet

E-post: per.ranch@sorundanet.se
Mobil: 070-8999101

Bilagor

USB-minne (levererat till domstolen) som innehåller:

- Fem drönarfoton
- Tre drönarfilmer och en
- En karta

OBS! Materialet som är fotograferat och filmat med drönare är inlämnat till Lantmäteriet 2023-07-31 för godkännande. Tyvärr har Lantmäteriet ca 25 dagars handläggningstid, så ärendet är ännu inte handlagt av Lantmäteriet. Innan godkännande, får materialet som är fotograferat och filmat med drönare **inte** spridas. Vi återkommer så snart vi har fått beslut från Lantmäteriet. Vi har varit i kontakt med domstolen om detta och fått godkänt att det kan hanteras så här.