



Miljöprövningsdelegationen

Kungörelsedelgivning

Jem-We AB
Ombud:
jonas@trapezia.se
mattias@trapezia.se

Tillstånd enligt miljöbalken för återvinningsverksamhet på fastigheten Torp 14:1 i Nynäshamns kommun

Tillståndsplikt B och verksamhetskod 90.100 och 90.70 enligt 29 Kap. 40 och 42 §§ miljöprövningsförordningen (2013:251)

BESLUT

Miljöprövningsdelegationen inom Länsstyrelsen i Stockholms län lämnar, med stöd av 9 kap. miljöbalken, Jem-We AB (bolaget), med organisationsnummer 559202-5117, tillstånd till återvinningsverksamhet av icke-farligt avfall inom del fastigheten Torp 14:1 i Nynäshamns kommun, se bilaga 1 a och b.

Tillståndet omfattar

- Mottagning och sortering av totalt högst 150 000 ton icke-farligt avfall per kalenderår och som utgörs av oorganiskt material och brännbart material (träbränsle).
- Mottagning av högst 18 750 ton icke-farligt avfall per kalenderår och som utgörs av organiskt material för kompostering.
- Lagring av högst 30 000 ton icke-farligt avfall vid ett och samma tillfälle.

Miljöprövningsdelegation avslår yrkandet om

- deponiverksamhet samt
- sökt plansprängning/bergschakt inom verksamhetsområdet.

Tillståndet gäller till och med till den 30 juni 2048.

Miljökonsekvensbeskrivning

Miljöprövningsdelegationen bedömer att den upprättade miljökonsekvensbeskrivningen med gjorda kompletteringar uppfyller kraven i 6 kap. miljöbalken.

Villkor

1. Om inte annat följer av övriga villkor ska verksamheten bedrivas i huvudsak i enlighet med vad bolaget har angett i ansökningshandlingarna och i övrigt åtagit sig i ärendet.
2. Innan tillståndet tas i anspråk ska detta meddelas till tillsynsmyndigheten.

Datum
2023-07-04

Beteckning
551-63373-2020
Anl.nr. 0192-64-014

3. Verksamhetsområdets gränser och fixpunkter samt vattenskyddsområdet gräns genom området ska märkas ut i terrängen med väl synliga markeringar. Markeringarna ska under verksamhetstiden inte tas bort eller döljas. Utmärkningen ska vara klar innan någon verksamhet påbörjas.
4. Infarter till verksamhetsområdet ska, under tider då anläggningen inte är bemannad, hållas stängda och låsta så att obehöriga inte har tillträde till området.
5. Anläggningen ska i erforderlig omfattning vara inhägnad för att hindra obehöriga tillträde.
6. Transportvägar in och ut från området ska vara hårdgjorda.
7. Hjultvätt ska finnas för utgående transporter.
8. Uppställningsplatser för tunga fordon ska finnas inom verksamhetsområdet för att undvika köbildning på berörda länsvägar.
9. Senast tre månader innan uppförande av bullervallar påbörjas ska samråd ske med tillsynsmyndigheten. Innan uppförande av bullervallar får påbörjas ska tillsynsmyndigheten ha godkänt placering, utformning och materialtyper för bullervallarna. (Se delegation)
10. Ingen hantering av avfall får ske inom vattenskyddsområdet.
11. Verksamhetsutövaren får vid anläggningen ta emot och hantera de kategorier av avfall som anges i bilaga 2.

Verksamhetsutövaren får vid anläggningen efter tillsynsmyndighetens godkännande även ta emot och hantera andra kategorier av avfall med liknande egenskaper som det avfall som anges i bilaga 2.
12. Inkommande avfall ska vägas och kontrolleras med avseende på renhet/föroreningsgrad. Uppgifterna ska journalföras. (Se delegation)
13. Verksamheten ska kontrollera inkomna massor med avseende på invasiva arter. Rutiner för kontroll och hantering av invasiva arter ska finnas. Bolaget ska omgående samråda med tillsynsmyndigheten samt så långt som möjligt se till att ytterligare spridningen av massor med delar av invasiva arter undviks.
14. All hantering av avfall ska ske på hårdgjorda och täta ytor för att förhindra spridning av föroreningar till mark och vatten.
15. Normala arbetstider är helgfri vardag (måndag till fredag) mellan kl. 06.00-18.00. Särskilt bullrande eller störande verksamheter såsom krossning och skutknackning får endast ske helgfri vardag (måndag till fredag) mellan kl. 07.00-18.00.

Tillsynsmyndigheten får medge tillfälliga undantag från angivna arbetstider under förutsättning att gällande bullervillkor kan innehållas.
16. Buller till följd av verksamheten, ska begränsas så att de inte ger upphov till högre ekvivalent ljudnivå vid bostäder än följande.

Datum
2023-07-04

Beteckning
551-63373-2020
Anl.nr. 0192-64-014

50 dBA dagtid helgfri måndag-fredag kl. 06.00-18.00,
45 dBA dagtid lör-, sön- och helgdag kl. 06.00-18.00,
45 dBA kväll kl 18.00-22.00 samt
40 dBA natt kl 22.00-06.00.

Arbetsmoment som kan ge upphov till maximala ljudnivåer (LFmax) högre än 55 dBA vid bostäder får inte förekomma nattetid kl. 22.00-06.00 vid bostäder.

Angivna värden ska kontrolleras genom närfältsmätningar och beräkningar eller immissionsmätningar. Ekvivalentvärdena ska beräknas för de tider då verksamheten pågår. Kontroll ska ske inom ett år från att verksamheten är igångsatt och så snart det skett förändringar i verksamheten som kan medföra ökade bullernivåer eller när tillsynsmyndigheten begär det.

17. Dagvatten från samtliga hårdgjorda ytor ska samlas upp och renas innan avledning till dike/recipient. Reningen ska minst omfatta sedimentationsanläggning med oljeavskiljande anordning samt efterföljande översilningsyta eller likvärdig funktion. (Se delegation)
18. Utgående insamlat dagvatten från verksamhetsområdet ska innehålla följande begränsningsvärden.

Ämne	Enhet	Maxvärde	Årsmedelvärde
Fosfor (P)	µg/l	160	
Kväve (N)	mg/l	2	
Arsenik (As)	µg/l	7,9	0,5
Bly (Pb)	µg/l	14	1,3
Kadmium (Cd)	µg/l	0,45	0,2
Koppar (Cu)	µg/l	18	10
Krom (Cr)	µg/l	10	3,4
(Kvicksilver (Hg)	µg/l	0,03	
Nickel (Ni)	µg/l	34	8,6
Zink (Zn)	µg/l	75	5,5
Suspenderad substans (SS)	mg/l	40	
Oljeindex (olja)	mg/l	0,4	
Benso(a)pyren (BaP)	µg/l	0,03	
DDT total	µg/l		0,025
PFAS 11	µg/l	0,09	
PFOS	µg/l		0,00065
Bisfenol-A	µg/l	2,7	1,6

Kontroll av utgående vatten ska ske genom provtagning och analys. Kontrollen ska ske minst fyra gånger årligen. (Se delegation)

19. Krossverk ska vara försedda med dammfilter eller motsvarande utrustning så att stofthalten i utgående luft inte överstiger 20 mg/m³ normal torr gas.

Kontroll ska ske inom två månader från att krossverk är igångsatt eller när tillsynsmyndigheten begär det.

Datum
2023-07-04

Beteckning
551-63373-2020
Anl.nr. 0192-64-014

20. Sprinklersystem med vatten ska användas på de delar av kross- eller sorteringsanläggningar som dammar.
21. Damning från vägar, transporter och upplag ska begränsas. Uppstår störningar i omgivningen till följd av damning ska bolaget vidta åtgärder för att begränsa damningen ytterligare. (Se delegation)
22. Vid bevattning får inte salt användas.
23. Uppstår olägenheter från nedskräpning, lukt eller skadedjur ska åtgärder omedelbart vidtas, i samråd med tillsynsmyndigheten, för att avhjälpa problemet. (Se delegation)
24. Flytande kemiska produkter/bränslen och flytande farligt avfall, ska förvaras invallat på ett för produkten beständigt och tätt underlag. Invallningar ska vara skyddade mot nederbörd. Uppsamlingsvolymen ska minst motsvara den största behållarens volym plus 10 % av summan av övriga behållares volym. Vid risk för påkörning ska påkörningsskydd finnas.
Förvaring får inte ske inom vattenskyddsområdet.
25. Tankning av fordon och maskiner får endast ske på tät hårdgjord yta som i täthet minst motsvaras av betong och att ytorna ska vara anslutna till slam- och oljeavskiljare. Påfyllnadsplatsen för en cistern ska ha en tät spillkammare så att allt spill kan samlas upp. Slam- och oljeavskiljare ska vidare minst uppfylla klass 1 enligt SS EN 858-1/2 samt ha oljenivå- och dämpningslarm, avstängningsventil och möjlighet för provtagning.
Tankning får inte ske inom vattenskyddsområdet
26. Maskinell utrustning inom verksamheten ska så långt som möjligt drivas med miljövänliga bränslen. I första hand ska vegetabiliska oljor användas och i andra hand ska biologiskt nedbrytbara hydrauloljor nyttjas med beaktande av vad maskintillverkaren rekommenderar.
27. En plan för beredskap och åtgärder mot brand och olyckor ska upprättas senast tre månader efter det att detta beslut har tagits i anspråk. Planen ska upprättas i samråd med den lokala räddningstjänsten och tillsynsmyndigheten och finnas tillgänglig på anläggningen.
28. Saneringsutrustning och brandsläckare ska finnas lätt tillgängliga på anläggningen.
29. Ett kontrollprogram ska inlämnas till tillsynsmyndigheten senast tre månader efter att detta tillstånd tagits i anspråk. Kontrollprogrammet ska revideras vid behov och ges in till tillsynsmyndigheten.
30. Senast sex månader innan verksamheten i sin helhet eller i någon väsentlig del upphör ska bolaget lämna in en plan för avveckling till tillsynsmyndigheten. Planen ska minst omfatta omhändertagande av lagrade kemiska produkter och avfall från verksamheten samt förslag till undersökningar av de föroreningar som verksamheten kan ha gett upphov till.

Datum
2023-07-04

Beteckning
551-63373-2020
Anl.nr. 0192-64-014

Delegation

Miljöprövningsdelegationen överlåter åt tillsynsmyndigheten att vid behov besluta om ytterligare villkor avseende:

- Placering, utformning och materialval, villkor 9.
- Kontroll och dokumentation av inkommande avfall, villkor 12.
- Rening och kontroll av utgående vatten från verksamhetsområdet, villkor 17.
- Begränsningsvärden och ytterligare fysikaliska-kemiska parametrar, villkor 18.
- Åtgärder för att begränsa damning, villkor 21
- Åtgärder för att begränsa olägenheter från nedskräpning, lukt eller skadedjur, villkor 23.

Ekonomisk säkerhet

Miljöprövningsdelegationen beslutar att ingen ekonomisk säkerhet behöver ställas för nu tillståndsgiven verksamhet.

Igångsättningstid

Den med tillståndet tillåtna verksamheten ska ha satts igång senast 3 år efter det att detta beslut vunnit laga kraft annars förfaller detta tillstånd.

Tillsynsmyndigheten ska meddelas innan verksamheten sätts igång.

REDOGÖRELSE FÖR ÄRENDET

Samråd

Samråd har genomförts med Länsstyrelsen i Stockholms län, Nynäshamns kommun och Södertörns miljö- och hälsoskyddsförbund genom samrådsmöte den 24 juni 2019. Bolaget har även genomfört samråd med enskilda särskilt berörda samt med övriga myndigheter, den allmänhet och de organisationer som kan antas bli berörda. Länsstyrelsen har den 20 december 2019 meddelat att den planerade verksamheten kan antas medföra betydande miljöpåverkan.

Ärendets handläggning

Ansökan med miljökonsekvensbeskrivning kom in till Miljöprövningsdelegationen den 27 oktober 2020. Efter kompletteringar kungjordes ansökan i tidningarna Dagens Nyheter, Svenska Dagbladet och Nynäshamns Posten den 6 maj 2022 samt på Länsstyrelsen i Stockholms läns webbplats "Kungörelser och delgivningar". Ansökan har remitterats till Naturvårdsverket, Havs- och vattenmyndigheten, Sveriges Geologiska Undersökning, Myndigheten för samhällsskydd och beredskap, Trafikverket, Försvarsmakten, Nynäshamns kommun, Södertörns Miljö- och hälsoskyddsförbund, Södertörns brandförsvarsförbund samt Länsstyrelsen Stockholm.

Datum
2023-07-04

Beteckning
551-63373-2020
Anl.nr. 0192-64-014

Yttranden har kommit in från Södertörns Miljö- och hälsoskyddsförbund, Södertörns brandförsvärsförbund, Nynäshamns kommun, Länsstyrelsen i Stockholms län, Trafikverket, Naturskyddsföreningen i Nynäshamn, Sorundanet Nynäshamns kommunparti, Centerpartiets Nynäshamnskrets, Södertörn Exploatering AB och ett 90-tal privatpersoner. Bolaget har fått tillfälle att bemöta yttrandena.

Miljöprövningsdelegationen har den 27 januari 2022 besökt platsen.

Miljöprövningsdelegationen har bedömt att ett offentligt sammanträde inte behövs.

Ett förslag till beslutstext med villkor samt en redogörelse för ärendet har kommunicerats med bolaget.

ANSÖKAN MED YRKANDEN OCH FÖRSLAG TILL VILLKOR

Yrkanden

Bolaget ansöker om tillstånd enligt 9 kap. miljöbalken att bedriva deponering av inert avfall och återvinningsverksamhet inom del av fastigheten Torp 14:1, Nynäshamns kommun. Planerad verksamhet omfattar att bedriva deponering, lagring i väntan på återvinning eller behandling samt återvinning.

Bolaget yrkar att tillstånd medges för årlig deponering av:

- a) högst 100 000 ton inert avfall (till deponi för inert avfall) per år
- b) högst en (1) miljon ton inert avfall totalt under verksamhetsperioden

Bolaget yrkar även utöver ovanstående att tillstånd medges till att årligen ta emot, sortera, behandla och lägga upp avfall i väntan på återvinning eller behandling med nedanstående mängder:

- c) högst 150 000 ton övrigt material vilket utgörs av icke-farligt avfall, brännbart avfall, berg eller annat grusmaterial, asfalt och betong samt
- d) högst 18 750 ton för kompostering av ris, trä, och växtdelar av park- och trädgårdsavfall

Bolaget yrkar även att Miljöprövningsdelegationen:

- e) medger bolaget tillstånd att inom markerat område på karta "T102 Plan för planerad berg- och jordschakt" i bilaga till den tekniska beskrivningen utföra bergschakt med en volym av ca 400 000 m³ ned till maximalt +40 m.ö.h. (RH 2000) i syfte att skapa ytor för deponiverksamheten och skapa lutning bort från Gorrans vattenskyddsområde
- f) i första hand inte tidsbegränsar tillståndet och i andra hand att verksamhetstiden ska fastställas till 25 år från dess att tillståndet vunnit laga kraft
- g) fastställer de villkor som bolaget föreslår i avsnitt 8.5 Förslag till villkor
- h) godkänner den till ansökan bifogade miljökonsekvensbeskrivningen.

Datum
2023-07-04

Beteckning
551-63373-2020
Anl.nr. 0192-64-014

Förslag till villkor

De ursprungliga förslaget till villkor har uppdaterats av bolaget den 28 november 2022 och den 20 januari 2023. Nedan följer bolagets slutliga förslag till villkor:

1. Om inte annat följer av övriga villkor ska verksamheten bedrivas i huvudsaklig överensstämmelse med vad sökanden angivit och åtagit sig enligt ansökningshandlingarna och övrigt åtagit sig i ärendet.
2. Verksamhetsområdets gränser och fixpunkter ska märkas ut i terrängen med väl synliga markeringar. Markeringarna ska under exploateringstiden inte tas bort eller döljas. Utmärkningen ska vara klar innan någon verksamhet påbörjas.
3. Infarter till verksamhetsområdet ska, under tider då anläggningen inte är bemannad, hållas stängda och låsta så att obehöriga inte har tillträde till området.
4. Anläggningen ska i erforderlig omfattning vara inhägnad för att hindra obehöriga tillträde.
5. På arbetsplatsen ska god ordning hållas. Förslitet material, skrot och dylikt ska omhändertas.
6. Normala arbetstider är helgfri vardag (måndag till fredag) mellan kl. 06.00-18.00. Särskilt bullrande eller störande verksamheter såsom borring, sprängning, krossning och skutknackning får endast ske helgfri vardag (måndag till fredag) mellan kl. 07.00-18.00.

Tillsynsmyndigheten får vid enstaka tillfällen och väl avgränsade perioder medge att arbetstiderna för olika arbetsmoment och transporter utökas.

7. Bullernivåerna från verksamheten, ska begränsas så att de inte ger upphov till högre ekvivalent ljudnivå (dBA) utomhus vid bostäder än följande begränsningsvärden som motsvarar Naturvårdsverkets (2015) riktvärden för industribuller:

50 dB(A) vardagar kl. 06.00 - 18.00

45 dB(A) vardagar kl. 18.00 - 22.00

45 dB(A) vardagar kl. 22.00 - 06.00

45 dB(A) söndagar och helgdagar kl. 06-22 i de fall verksamhet måste bedrivas under helgtid.

Momentanta ljud 22.00 - 06.00 får inte överstiga 55 dB(A) vid bostäder.

Kontroll av buller ska ske inom ett år från det att verksamheten är igångsatt, därefter så snart det har skett förändring i verksamheten som kan medföra ökande bullernivåer, samt i samband med befogade klagomål efter tillsynsmyndighetens bestämmande.

Mätning och uppföljning av buller kontrolleras genom immissionsmätningar och/eller närfältsmätningar och beräkningar. Ekvivalentvärdena ska beräknas för de tider då verksamheten pågår. Kontroll ska ske så snart det skett förändringar i verksamheten förändringar i verksamheten som kan medföra

Datum
2023-07-04

Beteckning
551-63373-2020
Anl.nr. 0192-64-014

ökade bullernivåer, dock minst vartannat år, eller på tillsynsmyndighetens begäran.

Under etableringsskedet – högst ett år från det att verksamheten satts igång – får ovanstående begränsningsvärden höjas med 5 dB(A)-enheter.

8. För att begränsa damning, när så sker, ska följande åtgärder vidtas:
- Transportvägar in till området ska vara hårdgjorda och sopsugas eller sopas vid behov och beroende på väderlek.
 - Borrutrustning ska vara försedd med dammsugare för uppsamling av damm.
 - Sprinklersystem med vatten ska användas på de delar av kross- eller sorteringsanläggning som dammar.
 - Upplag och utgående lass bevattnas vid behov.

Krossverk ska vara försedda med dammfilter eller motsvarande utrustning så att stofthalten i luft inte överstiger 20 mg/m³ normal torr gas.

9. Det vatten som avleds från verksamhetsområdet ska passera utjämningsmagasin / sedimentationsanläggning för vattenrening försett med oljeavskiljande anordning samt efterföljande översilningsyta, eller likvärdig anordning, innan avledning till recipient.
10. Kontroll av utgående vatten från verksamheten ska minst fyra gånger årligen följas upp genom provtagning för analys av fys-kem parametrar. Utgående vatten ska uppfylla följande parametrar:

Tabell 2 Gränsvärden för utsläpp till vatten från anläggningen.

Ämne	Enhet	Maxvärde	Årsmedelvärde
Fosfor (P)	µg/l	160	
Kväve (N)	mg/l	2	
Arsenik	µg/l	7,9	0,5
Bly (Pb)	µg/l	14	1,3
Kadmium (Cd)	µg/l	0,45	0,2
Koppar (cu)	µg/l	18	10
Krom (Cr)	µg/l	10	3,4
(Kvicksilver (Hg)	µg/l	0,03	
Nickel (Ni)	µg/l	34	8,6
Zink (Zn)	µg/l	75	5,5
Suspenderad substans (SS)	mg/l	40	
Oljeindex (olja)	mg/l	0,4	
Benso(a)pyren (BaP)	µg/l	0,03	
DDT total	µg/l		0,025
PFAS 11	µg/l	0,09	
PFOS	µg/l		0,00065
Bisfenol-A	µg/l	2,7	1,6

11. Uppstår problem från nedskräpning, lukt eller skadedjur ska åtgärder omedelbart vidtas, i samråd med tillsynsmyndigheten, för att avhjälpa problemet.

Datum
2023-07-04

Beteckning
551-63373-2020
Anl.nr. 0192-64-014

12. Sortering, mellanlagring och behandling av inkommande avfall ska ske på lämpliga ytor för att förhindra eller sprida föroreningar till omkringliggande mark och vatten. Ingen hantering av avfall får ske inom vattenskyddsområdet.
13. Behandling av flytande avfall genom avvattning skall ske på eller i tät invallad yta med kontrollerad avrinning.
14. Behandling och mellanlagring inför behandling av förorenad jord ska ske på hårdgjord yta med uppsamling av avrinnande vatten, vilket efter oljeavskiljning och eventuell ytterligare rening ska avledas till det övergripande ytvattenhanteringssystemet.
15. Återvinningsytorna ska anläggas på en konstgjord geologisk barriär som motsvarar kraven för en inert deponi enligt 20 § förordning (2001:512) om deponering av avfall.
16. Tankning av fordon och maskiner får endast ske på på tät hårdgjord yta som i täthet minst motsvaras av betong och att ytorna ska vara anslutna till slam- och oljeavskiljare. Slam- och oljeavskiljare ska vidare uppfylla klass 1 enligt SS EN 858-1/2 samt ha oljenivå- och dämpningslarm, avstängningsventil och provtagnings-möjlighet. Rutiner och beredskap ska finnas i händelse av spill eller läckage. Saneringsutrustning ska finnas lättillgänglig inom verksamhetsområdet.
17. Cisterner eller andra behållare med kemikalier/bränslen mm ska vara invallade alternativt dubbelmantlade. Invallning ska vara försedd med tak och ska rymma minst den största behållarens volym plus 10% av summan av övriga kärls volymer. Vidare bör platsen vara belägen utanför Gorrans vattenskyddsområde och påkörningsskydd finnas vid behov. Påfyllnadsplatsen för en cistern bör ha en tät spillkammare så att allt spill kan samlas upp.
18. Maskinell utrustning i tåkten ska om möjligt drivas med miljövänliga bränslen. I första hand ska vegetabiliska oljor användas och i andra hand ska biologiskt nedbrytbara hydrauloljor nyttjas med beaktande av vad maskintillverkaren rekommenderar.
19. Bolaget ska innan tillståndet tas i anspråk (alternativt beviljas) ta fram en brandskyddsplan för anläggningen. Resultatet ska presenteras för Södertörns brandförsvarsförbund i ett samråd innan brandskyddsplanen skickas till tillsynsmyndigheten. Brandförsvarsförbundets synpunkter på brandskyddsplanen ska beaktas.
20. Senast tre år innan verksamheten beräknas upphöra ska verksamhetsutövaren lämna in en detaljerad efterbehandlingsplan till tillsynsmyndigheten, upprättad i samråd med markägare och tillsynsmyndighet.
21. Ett förslag på kontrollprogram ska inlämnas till tillsynsmyndigheten inom tre månader efter att tillståndet vunnit laga kraft. Kontrollprogrammet omfattar omgivningskontroll samt även löpande kontroll av verksamheten i form av infartskontroll, mottagningskontroll och klassning av inkommande avfall.

Datum
2023-07-04

Beteckning
551-63373-2020
Anl.nr. 0192-64-014

Säkerhet

Bolaget föreslår en ställd säkerhet om 2 500 0000 kronor. Säkerhetsbeloppet bedöms vara betryggande för sitt ändamål.

BOLAGETS BESKRIVNING AV VERKSAMHETEN

Av ansökningshandlingarna inklusive kompletteringar och vad bolaget i övrigt angett i ärendet framgår sammanfattningsvis följande.

Bakgrund till ansökan

Bolaget söker tillstånd för att etablera verksamhet för deponering av inert avfall samt återvinningsverksamhet inom del av fastigheten Torp 14:1, Nynäshamn kommun, cirka 500 meter söder om Grödby tätort. Verksamheten planeras i ett skogsområde som nyttjas för skogsbruk och det finns ingen verksamhet etablerad på platsen sedan tidigare.

Syftet med verksamheten är att förse regionen med en deponi- och återvinningsanläggning som kan avlasta befintliga verksamheter i takt med att stora över-skottsmassor fortsatt förväntas uppstå och behöver tas om hand i takt med fortsatt tillväxt i södra Stockholm. Etablering av ytterligare en återvinningsverksamhet främjar ökad återvinning i regionen och därigenom ett cirkulärt kretslopp. Det bidrar också till att behovet av deponering minskar, vilket är eftersträvaransvärt i alla led i ett cirkulärt och hållbart samhälle. Bolagets målsättning är att 10-50 % av materialet som avses tas emot ska kunna återvinnas.

Behovsutredning

Den planerade verksamheten är ett resultat av den efterfrågan som finns på mottagningsanläggningar som kan hantera de volymer överskottsmassor som uppstår i olika typer av exploateringsprojekt runt om i regionen samt det akuta behovet av deponianläggningar för schaktmassor. Då behovet fortsatt kommer kvarstå under lång tid framöver i samband med att tillväxten ökar och allt fler befintliga mottagningsanläggningar blir fulla kommer behovet av nya mottagningsanläggningar att öka. Den planerade verksamheten syftar därför att kombinera deponering av avfall med återvinningsverksamhet där huvudfokus kommer vara återvinningsverksamheten och endast massor som ej går att återvinna deponeras som ett sista-handsalternativ. Det innebär att inkomna massor i första hand sorteras och behandlas för att minska mängden som ska gå direkt till deponering. Detta avfall kan sedan till viss del återgå till marknaden igen i form av användbara material som kan användas i bygg- och anläggningsändamål eller till andra behandlings- och avfallsanläggningar beroende på föroreningsinnehåll.

Enligt Region Stockholms rapport ”Verksamhetsavfall och masshantering i ett 2030-2050-perspektiv” (Rapport 2019:05) genererades cirka 6 miljoner ton verksamhetsavfall i Stockholm under 2015. Anläggningar för sortering, mekanisk bearbetning, mellanlagring m.m. finns spridda på olika håll i länet och Region Stockholm anger att behovet av den här typen av anläggningar inte kommer att minska framöver utan snarare öka.

Datum
2023-07-04

Beteckning
551-63373-2020
Anl.nr. 0192-64-014

I rapporten går det också att utläsa att behovet av nya massor och generering av schaktmassor inte matchar varandra. Det finns dock potential för att återanvända och återvinna mer massor än idag. Eftersom återanvändning av massor på plats i varje enskilt byggprojekt är liten krävs andra platser med ytor för att kunna bearbeta, hantera och utbyta massor om man vill minska transportavstånden. Genom etablering av en ny mottagningsanläggning för återvinning och deponering i Nynäshamns kommun avlastas redan befintliga anläggningar vilket också bidrar till att främja återvinningsgraden av schaktmassor och annat material som uppstår i bygg- och anläggningsprojekt.

Lokalisering, alternativa lokaliseringar och nollalternativ

I ursprungligt förslag till verksamhetsområde planerades deponin över ett större område. Efter utvidgningen av den sekundära skyddszonen för Gorrans vattenskyddsområde ändrades denna utformning för att själva deponiområdet inte skulle hamna i konflikt med vattenskyddsområdet. På den aktuella platsen och fastigheten finns få alternativa utformningar, förutsatt att ytorna ska förbli desamma. De i anspråk tagna ytorna anses nödvändiga för den planerade verksamheten.

Alternativa lokaliseringar har avgränsats till närmast belägna mottagningsanläggningar för entreprenadberg och/eller schaktmassor samt nedlagda och planerade bergtäkter där det redan bedrivits eller planeras bedrivs miljöstörande verksamhet.

En grundförutsättning vid inventeringen av alternativa områden är att dessa ligger inom samma avsättningsområde för deponi, bränsleflis och återvunna massor, dvs. i det här fallet i söder om Stockholm, framför allt inom Södertörn. Tillgång till ett större vägnät är av största vikt då transportvägarna måste klara det ökade antalet transporter utan oacceptabla störningar på närmiljön.

Det är mycket svårt att finna lämpliga områden för den tänkta verksamheten som har bra förutsättningar sett till infrastruktur, inga områdesskydd, inga höga natur- och kulturvärden och tillgänglig mark. Verksamhetsutövaren har inte funnit några andra lämpliga lokaliseringar inom närområdet och har endast rådighet över de egna fastigheterna. Under utredningsarbetet har även befintliga bergtäkter som ska avslutas eftersökts men ingen sådan bergtäkt som skulle kunna användas för ändamålet har kunnat hittats på grund av befintlig drift, nya tillstånd eller att täkterna varit för små i förhållande till behovet. Det finns en rad avslutade grustäkter som inte heller är lämpliga för ändamålet då de ligger i grundvattentillgångar.

Bolaget har föreslagit fyra alternativa lokaliseringar som utgör befintliga anläggningar för masshantering. Dessa är:

Hanvedsmossen, norra och södra (Botkyrka kommun), Åbytippen (Haninge kommun), Ekeby bergtäkt (ej i drift, Haninge kommun) samt Väggarö bergtäkt (Nynäshamn).

Sammanvägd jämförelse mellan alternativen

Utifrån den utvärdering som gjorts bedöms huvudalternativet vara det rimligaste alternativet för att kunna ta emot och hantera den mängd och typ av massor som

Datum
2023-07-04

Beteckning
551-63373-2020
Anl.nr. 0192-64-014

bolaget önskar. Det aktuella området ligger förvisso lokaliserat nära tätbebyggelse men med de skyddsåtgärder bolaget avser vidta bedöms verksamheten kunna bedrivas utan oskäligen påverkan på människors hälsa och välbefinnande. Verksamheten ligger utanför grundvattentillgången för Sorundaåsen och bedömningen är att trots att verksamheten ligger innanför vattenskyddsområdets sekundära zon så sker grundvattenströmningen i motsatt riktning från grundvattenförekomsten inom det aktuella området och att risk för påverkan på grundvattenförekomsten därför bedöms vara begränsad.

Huvudalternativet bedöms vara ett bättre alternativ än alternativa lokaliseringar på befintliga mottagningsanläggningar. Det beror dels på de befintliga anläggningarnas begränsade kapacitet att ta emot de volymer och de avfallsslag bolaget söker tillstånd för och på grund utav de begränsningar som befintliga anläggningar besitter. Huvudalternativet skulle fungera som ett utmärkt komplement till befintliga anläggningar och främja en ökad återvinningsgrad av bygg- och rivningsavfall i regionen.

Nollalternativet innebär att den planerade verksamheten inte kommer till stånd på platsen och att verksamhetsanknutna olägenheter för närboende i området inte uppstår. Eftersom behovet av en motsvarande anläggning kommer kvarstå även framöver förväntas motsvarande påverkan på bebyggelse och boendemiljö istället ske på annan plats i regionen beroende på lokalisering och avstånd till närboende.

Verksamhetsbeskrivning

Syftet med verksamheten är att ta emot inert avfall för deponering samt icke-farligt avfall m.m. för återvinning genom sortering och behandling. Inget farligt avfall avses tas emot eller behandlas på anläggningen.

Det primära målet är att återvinna så stor mängd som möjligt av inkommit material. Det sker bland annat genom att sortering/siktning, krossning, tvättning med mera. Genom exempelvis sortering kan grövre material sorteras ut och återvinnas medan endast de finare fraktionerna – som också är de fraktioner som binder föroreningar – behöver deponeras. Deponeringen sker då antingen på anläggningen om kraven för inert avfall uppfylls, eller körs till en anläggning med tillstånd att deponera annat än inert avfall. Uppskattningsvis går ca 10-50 % av materialet att återvinna. Återvinningen främjar ett mer hållbart kretslopp och undviker slöseri med naturresurser som annars går till spillo om allt material deponeras.

Den totala mängden material, avfall, mm som kommer att lagras kommer totalt inte att överskrida 30 000 ton avfall vid ett och samma tillfälle men kan omfatta en hantering av högst 150 000 ton/år samt 18 750 ton/år för kompostering. Det går inte att inbördes fördela dessa mängder mellan varuslagen. Tillverkade produkter ingår inte i mängderna och kan inte förutses, inte heller produktionslager.

Totalt planeras verksamhetsområdet uppgå till ca 14 hektar, varav ca 6 hektar kommer nyttjas för deponi och övriga ytor för mottagning och kontroll, sortering och behandling, lagring i väntan på behandling/deponering, färdiga upplag, buller-

Datum
2023-07-04

Beteckning
551-63373-2020
Anl.nr. 0192-64-014

vallar, vägar etc. Ett vattenhanteringssystem för att omhänderta dag- och lakvatten från verksamheten planeras i området sydöstra del.

Alla ytor som anläggs kommer att anläggas med motsvarande täthet som uppfyller samma krav som motsvarar kraven för en konstgjord geologisk barriär för inert deponi. Dvs en täthet (permeabilitet) på minst 1×10^{-7} m per sekund och motsvara minst 1 års uppehållstid.

Inga förorenade massor, snö eller asfalt kommer att lagras eller återvinnas inom vattenskyddsområdet. Ingen deponering eller mellanlagring av avfall kommer heller ske inom det. Däremot så kommer deponin att anläggas etappvis och förorenade massor och asfalt kommer därför att hanteras inom de områden som i slutändan kommer att bli deponiområde

Bolaget bedömer att själva huvudverksamheten är återvinning av massor i form av krossning och sortering samt deponering av restmaterial. I det fall som enbart en av dessa får tillstånd skulle det innebära att mycket av de samordningsvinster som finns med samlokalisering av verksamheter skulle försvinna. Det skulle även innebära avsevärda ekonomiska inskränkningar och förluster. Dock så skulle möjligheterna att bedriva enbart återvinning, krossning och sortering av avfall, utan deponering, vara fördelaktigare och sannolikt genomförbara än tvärtom. Om enbart tillstånd ges till deponering och inte återvinning bedömer bolaget utsikterna som ringa. Dock så är återvinningen i form av krossning, sortering, tvättning mm. centrala för verksamheten.

Återvinning av inkommande material

Bolaget avser att ta emot icke-farligt avfall, brännbart avfall, betong, asfalt och bergmaterial för sortering, behandling och återvinning. För ändamålet avses cirka 5 hektar avsättas till verksamhetsytor för hantering av inkommande material. Det innebär mottagning och kontroll, lagring i avvaktan på behandling eller deponering, sortering och behandling samt upplag av färdiga (återvunna) produkter.

Bolaget kommer främst att ta emot massor från större projekt. Mottagna massor kommer att placeras projektvis på området för att särskilja massor från olika projekt. Detta för att bolaget enkelt ska kunna vidta åtgärder om det visar sig att massor måste hanteras på ett särskilt sätt eller transporteras bort för annat omhändertagande

Bolaget avser att installera en våg. Detta kommer medföra att bolaget har full kontroll över hur stor mängd massor som bolaget tar emot, lagrar per år och vid varje enskilt tillfälle än vad tillstånd medger. Rapportering kommer att ske via SMP årligen.

I korta drag innebär återvinningen att material tas emot och sorteras eller på annat sätt behandlas på ett sådant sätt att material kan tas ut att säljas tillbaka till marknaden. Det kan innebära sortering/siktning, krossning, tvättning, kompostering eller annan typ av behandling innan materialet går att återanvända. Det resterande material som inte kan återvinnas går sedan till deponering, alternativt körs bort efter sortering beroende på föroreningsinnehåll.

Datum
2023-07-04

Beteckning
551-63373-2020
Anl.nr. 0192-64-014

Tvätt av massor sker med våtsiktning som främsta metod, dvs. att materialet sållas och siktas med samtidigt som att det tvättas med vatten. För jordtvätt kommer portabla containerlösningar att användas. Dessa recirkulerar och renar vattnet innan återsläpp, sannolikt kommer vattnet från dammarna att användas och återanvändas. Vattnet länshålls och provtas innan återsläpp.

Med blöta massor avser bolaget att ta emot t.ex. blöta leror eller muddermassor för avvattning. Materialet ska kunna hanteras inom en inert deponi. I detta fall ställs samma krav på blöta massor som övriga massor som ska deponeras.

För att kunna bedriva återvinningsverksamhet kommer hanterings- och verksamhetsytor att hårdgöras med t.ex. asfalt och anläggas med en lutning 1/100 så att dagvatten avrinner mot dikessystem som leds till sedimentationsdamm i syfte att samla upp vatten från verksamhetsområdet.

Det material eller avfall som tas emot på anläggningen ska ha genomgått karakterisering och massor som ska återvinnas ska uppfylla kraven för icke-farligt avfall. För material som ska deponeras ska massorna uppfylla kravet för inert avfall enligt Naturvårdsverkets föreskrifter, NFS 2004:10. Det innebär också krav på att inkommande betong ska vara fri från föroreningar såsom PCB, olja och tungmetaller samt att asfalt inte får innehålla mer än 300 ppm 16 PAH.

Berg kommer inte att klassificeras och jämföras mot gränsvärden i NFS 2004:10. För bergmaterial som avses att tas emot på anläggning ska en riskbedömning först ha utförts som redovisar att bergmaterialet inte utgör en risk. Därefter, om bergmaterialet uppvisar en förhöjd risk för försurande egenskaper, ska provtagning ha utförts. Främst avseende totalhalter svavel och därefter ABA och NAG-test.

Deponering av inert avfall

Bolaget planerar att avsätta cirka 6 hektar av det totala verksamhetsområdet till deponiområden för inert avfall. Det avfall som avses tas emot kommer utgöras av jord- och stenmassor (schaktmassor) som uppfyller kraven för inert avfall enligt NFS 2004:10 och som genomgått grundläggande kategorisering före intransport.

Med inert avfall avses sådant avfall som inte genomgår några väsentliga fysikaliska, kemiska eller biologiska förändringar. Inert avfall löses inte upp, brinner inte och reagerar inte fysikaliskt eller kemiskt på något annat sätt, inte heller bryts det ned biologiskt eller inverkar på andra material som det kommer i kontakt med på ett sätt som kan orsaka skador på miljön eller människors hälsa. Den totala lakbarheten och det totala föroreningsinnehållet i avfallet samt ekotoxiciteten hos lakvattnet skall vara obetydliga och får inte äventyra kvaliteten på yt- eller grundvatten.

Då området delvis utgörs av ett höjdparti med berg i dagen samt mer låglänt skogsmark på sand och friktionsjord saknas en naturlig geologisk barriär. Det innebär att kraven på naturlig geologisk barriär enligt 19 § förordningen (2001:512) om deponering av avfall inte kan uppfyllas. Det innebär att bolaget kommer att anlägga en geologisk barriär som uppfyller kraven på mäktighet och permeabilitet (genomsläpplighet) enligt kraven i 20 § i samma förordning. Den

Datum
2023-07-04

Beteckning
551-63373-2020
Anl.nr. 0192-64-014

geologiska barriären syftar att säkerställa att transporttiden för lakvattnet från deponin uppfyller kravet om minst 1 år.

Deponin planeras till en högsta höjd om +70 m.ö.h. (RH 2000). Omkringliggande mark ligger delvis på höjderna +52-55 m.ö.h. i väster, befintlig bergshöjd som planeras tas bort är som högst +62,5 m.ö.h. och i öst liggande åkermark ligger på cirka +38 m.ö.h. I förhållande till befintlig marknivå innebär det en ökning med +7,5 meter jämfört med nuvarande högsta punkt på bergshöjden (+62,5 m.ö.h.).

Plansprängning

I den östra delen av verksamhetsområdet ligger ett höjdparti med berg i dagen som behöver plansprängas till omgivande marknivå i syfte att skapa plana ytor med rätt lutning som kan nyttjas för deponeringsändamål. Plansprängt berg nyttjas sedan för att skapa hanteringsytor och resterande överskott säljs.

Området där berg- och jordschakt kommer att ske för att anlägga plana ytor omfattar ca 2,5 ha. Den högsta bergshöjdens topp är + 63-62 meter över havet (RH 2000) och omgivande markhöjd straxt väster om bergshöjden är + 53-48 meter över havet (RH 2000). Totalt uppgår mängden losshållet berg till 400 000 m³. I samband med borrning kommer berget provtas för att kontrolleras avseende eventuell förekomst av sulfidförande mineral. Utifrån analyser av totalsvavelhalt, ABA/NAG-tester kategoriseras berget sedan enligt vad som tidigare uppgivits i kompletteringar och ansökan.

De problem som kan uppstå är stabilitet och sättningar runt de befintliga hög-områden. Ytan ska anläggas så att dräneringen kan ske till planerad damm och efterföljande reningssteg. För att detta skall kunna utformas så bra som möjligt krävs bergschakt/plansprängning ner till en plan yta/grund.

Inom utvidgningsområdet förekommer det ett antal partier med bergshöjder som behöver sprängas ner som mest ca 10-15 m räknat på högsta höjder inom verksamhetsområdet.

Sprängningar kommer att kunna genomföras med en förhållandevis försiktig sprängning. Borrning sker med klenare håldiameter och med tätare avstånd mellan hålen. Detta innebär att sprängningen blir mera kontrollerad jämfört med större i sprängningar i exempelvis bergtäkter eller större entreprenadjobb. Klenare håldiameter och tätare mellan hålen innebär också att mindre mängder sprängmedel används. Vidare har bolaget angett att berget har en bedömd hydrauliska konduktivitet på $10^{-7,09788}$ vilket indikerar en normaltät berggrund. Enligt SGU:s kartdatabas förekommer det inte heller några kända större sprickzoner, eller strukturer inom området.

Plansprängningen kommer ske med mindre salvor för bättre kontroll och undvika risker med stenkastning och med hänsyn till närheten till den egna verksamheten och bostäder på andra sidan Sorundavägen och Stanganvägen 51 och vid Beateberg. Sprängningar kommer endast ett ske några få gånger inom en kortare tidsperiod för att få till ytor. Borrning, laddning och sprängriktning väljs på ett sådant sätt att stenkastning från salvan undviks mot närliggande hus. I och med att sprängning planeras utföras med mindre salvor för att minska påverkan tar detta

Datum
2023-07-04

Beteckning
551-63373-2020
Anl.nr. 0192-64-014

längre tid än om hela bergvolymen loss hålls vid ett och samma tillfälle och planeras ske under hela första verksamhetsåret. Borrningen för varje salva tar ca 1-4 dagar. Det bortsprängda materialet måste också krossas och sorteras vilket tar 1-5 dagar per salva.

I samband med sprängningar kommer närboende att informeras 2 dagar innan angående dag och tid som anges med ett intervall. Även mätning av vibrationer kommer ske vid närmast liggande bostadshusen.

Närmaste bebyggelse är belägen drygt 200 meter från planerade sprängningsarbeten. Vmax kommer beräknas på respektive fastighet inom cirka 500 meter från det planerade området aktuellt för plansprängning. Inventering av fastigheter inom en radie av 500 meter som kommer utföras innan första sprängning enligt Svensk Standard SS 460 48 66:2011.

Vattenhantering

Dag- och lakvatten från verksamheten kommer avledas till anlagda diken som leder mot dimensionerade sedimentationsdammar i syfte att minska risken för föroreningsspridning till omgivande mark och vatten. Sedimentationsdammarna förses med oljeavskiljande funktion och översilningsyta. Systemet syftar att ta hand om och reducera mängden partiklar och därtill bundna föroreningar innan vattnet släpps vidare till diket i närliggande åkermark som i sin tur avrinner mot vattendraget Muskån-Lillån.

Ingen hantering av avfall kommer att ske inom vattenskyddsområdet.

Bränsle- och kemikaliehantering

Inom verksamhetsområdet kommer inga kemiska produkter lagras eller hanteras utöver bränsle till arbetsmaskiner inom verksamhetsområdet och en mycket liten mängd underhållskemikalier.

På området planeras bränslecisterner att installeras för att smidigt kunna tanka maskiner som används på anläggningen. Det sker på hårdgjord yta avsatt för ändamålet, i anslutning till deponin och utanför den sekundära skyddszonen för Gorrans vattenskyddsområde.

Avfallshantering

Avfall som uppstår internt inom verksamheten kommer främst bestå av hushållsavfall från personalutrymmen. Hushållsavfall transporteras bort genom kommunens försorg. Eventuell spillolja från maskiner och andra rester från underhållsarbete tas omhand i samband med service av maskiner. En mindre mängd underhållskemikalier etc förvaras i låst miljöskåp för farligt avfall. Ragnsells och Suez har tillstånd för transport av farligt avfall och mottagningsanläggningarna har tillstånd att hantera farligt avfall.

Arbetstider

Planerade arbetstider är helgfri mån-fre kl. 06.00-22.00.

Verksamhet som kan bedrivas mellan 18-22 är servicearbeten på maskiner inom verksamheten. Verksamheter som kan pågå mellan 16-18 är utöver servicearbete även mottagning, utkörning och hantering av produkter inom verksamheten.

Datum
2023-07-04

Beteckning
551-63373-2020
Anl.nr. 0192-64-014

Transporter och transportvägar

Trafiken till och från anläggningen kommer utgöras av lastbilar med väldigt olika konfiguration, allt ifrån liftdumpercontainrar, lastväxlarekipage och bilar optimerade för maximala lastvikter.

Bolaget kommer att ansöka om en maximal hantering av 250 000 ton per år vilket innefattar 100 000 ton inert avfall och ca 150 000 ton övrigt material. Vid en sådan omfattning blir antalet transporter baserat på 253 arbetsdagar och en medellastvikt på cirka 30 ton per ekipage ca 33 enkeltransporter per dag och 66 transporter tur- och retur.

Befintlig infartsväg kommer att behållas men breddas och förstärkas för att kunna hantera den tunga trafik som kommer till anläggningen samt ge möjlighet för fordon att mötas.

Då massornas ursprung inte är fastställda på förhand är det svårt att göra en beräkning av hur många fordon som förväntas passera en viss vägsträcka då detta är starkt knutet till vilka projekt som massorna kommer ifrån. Transporter kommer dock företrädevis att gå från väg 73 och 225 fram till Sorunda där transporter sedan kan följa väg 225 norrut och sedan vika av österut i höjd med Norr Enby och följa väg 542 till anläggningen. Denna vägsträcka är något längre än alternativet där anslutning till väg 542 sker vid Sorunda men förhindrar att den tunga trafiken passerar genom Sunnerby. Den något längre vägen förbi Norr Enby saknar långa sträckor med hastighetsbegränsning på 30 km/h då den inte passerar skolor och tätbebyggda områden.

En del trafik beräknas även köra transportsträckan väg 225 till/från E4/E20 Södertälje. Det innebär att den tunga trafiken i största möjliga mån ska undvika att passera såväl Sunnerby som Grödbby tätort, vilket också ligger i åkeriernas egenintresse då framkomligheten är begränsad och hastigheten nedsatt genom dessa samhällen. De föreslagna transportvägarna minimerar också den sträcka som transporter måste köra genom Gorrans vattenskyddsområde och inga transporter kommer passera den primära skyddszone.

Kontroll av avfall

Allt inkommande avfall ska före mottagning ha kategoriserats enligt NFS 2004:10. Föreskrifterna ställer krav på att så har skett redan innan det levereras. Ansvaret för att detta görs på rätt sätt är avfallsproducentens.

Allt avfall som anländer registreras vid vägstationen och besiktigas okulärt före intransport. Massorna tippas sedan på anvisad plats. Massor med konstaterat förhöjd halt av föroreningar körs tillbaka till ursprungsplatsen och tas inte emot på anläggningen.

Bolaget kommer också att, i egen regi eller utlagt på entreprenad, utföra löpande kontroller på inkommande massor enligt ett uppsatt kontrollprogram. Kontrollerna utförs dels i form av fältprovtagning, laktestprovning och analys på laboratorium.

Datum
2023-07-04

Beteckning
551-63373-2020
Anl.nr. 0192-64-014

Efterbehandling och sluttäckning av deponi

Verksamhetsområdet kommer efter avslutad verksamhet att efterbehandlas i enlighet med rådande lagstiftning. Efterbehandlingen sker i samråd med Länsstyrelse, kommun och markägare där syftet är att efterbehandla området ändamålsenligt efter vad som senare planeras för fastigheten. I nuläget innebär det att deponin sluttäcks och tillsammans med övriga ytor återställs till naturmark/skogsmark. Det innebär att material tas bort, området städas och slänter anpassas för att knyta an till omgivande mark.

Det slutgiltiga valet av efterbehandlingsmetod kommer att fastställas i samråd med Länsstyrelsen och tillsynsmyndigheten i samband med att verksamheten börjar närma sig sitt avslut. Förslagsvis bör en biologisk åtgärdsplan tas fram i samband med efterbehandling för att gynna biologisk mångfald vid verksamhetens avslut.

Miljökonsekvensbeskrivning

Av miljökonsekvensbeskrivningen och vad bolaget i övrigt angett framgår i huvudsak följande.

Utsläpp till luft

Luftkvaliteten i Grödbby är god vilket i huvudsak beror på ringa trafik och god luftomsättning. Den planerade verksamhetens lokala bidrag till luftföroreningar bedöms i sammanhanget som begränsade. På regional och nationell nivå bedöms utsläppen vara försumbara. Verksamhetens ringa storlek och begränsade antal maskiner bedöms ha en mycket liten lokal påverkan även om trafiken i helhet ökar. De högsta utsläppen kommer framför allt att vara förknippade med lastbilstrafiken till och från anläggningen. Trafikens omfattning bedöms dock inte vara så pass påtaglig att luftkvaliteten avsevärt kommer försämrans.

Bolaget förespråkar en smart transportplanering där returlass kan nyttjas i så stor utsträckning som möjligt för att minska det totala antalet transporter. På anläggningen ska maskiner såsom krossar och sorteringsverk i så stor utsträckning som möjligt drivas på el eller förnyelsebara energikällor och maskinparken ska i övrigt vara väl underhållen, drivas av bränslesnåla fordon samt att tomgångskörning ska undvikas.

Dammbekämpning kan motverkas vid behov genom bevattning av upplag, transporter och vägar. Upplag, framförallt med finkornigare material, kan med fördel placeras i vindskyddade lägen. Etablering av bullervall kring verksamheten kommer vidare begränsa dammspridning utanför verksamhetsområdet.

Kringliggande skogsmark kommer ytterligare bidra till att reducera risk för dammspridning till närliggande bostäder och vägar. Damning bedöms i första hand vara ett arbetsmiljöproblem för personal på anläggningen och bedöms inte medföra en oskäligen ökad olägenhet vid omkringliggande bostäder och naturområden.

Med försiktighetsmått och förslagna skyddsåtgärder som bedöms inte verksamheten medföra skada på omgivande miljö eller människors hälsa.

Datum
2023-07-04

Beteckning
551-63373-2020
Anl.nr. 0192-64-014

Luftkvaliteten i området är god och bedöms fortsatt kunna god även vid etablering av verksamheten och den trafik den förväntas medföra.

Utsläpp till mark, yt- och grundvatten

Den planerade verksamheten medför ökad teoretisk risk för förorening av mark-, yt- och grundvatten varför bolaget avser ta i anspråk skyddsåtgärder för att minska risken för föroreningsspredning. Det innebär bland annat anpassning av ytor avsedda för hantering och deponering, anläggning av diken och dammar för uppsamling av dag- och lakvatten, installation av kompletterande reningsverk och noggrann kontroll över inkommande material samt löpande provtagning och kontroll av utgående vatten och grundvatten. För deponiområdet kommer bolaget att anlägga en konstgjord geologisk barriär för att uppfylla kravet på transporttid enligt deponiförordningen. Resterande hanteringsytor kommer hårdgöras och tätas för att minska risken för utsläpp till mark och grundvatten.

Den planerade verksamheten kommer endast ta emot inert avfall för deponering och icke-farligt avfall för återvinning. Med inert avfall avses avfall som inte genomgår några väsentliga fysikaliska, kemiska eller biologiska förändringar. Inert avfall reagerar heller inte fysikaliskt eller kemiskt på något sätt. Det bryts heller inte ned biologiskt och inverkar inte heller på andra material som det kommer i kontakt med på ett sätt som kan orsaka skador på miljön eller människors hälsa. Den totala lakbarheten och det totala föroreningsinnehållet i avfallet samt ekotoxiciteten i lakvattnet är låg och kommer inte att påverka kvaliteten på yt- eller grundvatten.

Lagring av avfall i väntan på återvinning eller behandling samt upplag av färdiga produkter kommer inte att ligga mer än tre år varför urlakning kommer vara begränsad.

Utifrån de strömningar i grundvatten finns ingen direkt grundvattenströmning från deponiområdet mot Gorrans vattenskyddsområde. Genom anläggning av konstgjord geologisk barriär inom deponiområdet samt att övriga hanteringsytor hårdgörs samt anläggs med tätskikt kan dag- och lakvatten från området omhändertas ändamålsenligt och med låg risk för föroreningspredning till mark och vatten. Bolaget får inte heller ta emot och hantera farligt avfall, vilket säkerställs före mottagning genom att allt avfall ska ha genomgått karakterisering och/eller provtagning. Sammantaget bidrar detta till att infiltrationsmöjligheterna i området är mycket små och endast en mycket liten mängd vatten kommer kunna infiltrera. Det ianspråktagna området utgör endast en mycket liten del av det totala vattenskyddsområdet att påverkan bedöms bli låg.

Det vatten som släpps ut från anläggningen föreslås max innehålla utsläppsvärden i nivå med MKN eller nivåer för god status enligt HVMFS 2019:25 för ämnen där riktvärden finns, riktvärden för dagvattenutsläpp 1M enligt Region Stockholm för övriga.

Mark och grundvatten

Verksamheten innebär exploatering av naturmiljön i området varvid markpåverkan är oundvikligt i samband med iordningställande av ytor och drift av

Datum
2023-07-04

Beteckning
551-63373-2020
Anl.nr. 0192-64-014

verksamheten. Markpåverkan i omgivningen bedöms i sin helhet som låg sett till verksamhetens ringa storlek. Verksamheten bedöms inte medföra en större markpåverkan än vad som normalt ses vid verksamheter av liknande omfattning och karaktär.

Verksamheten innebär ett ingrepp i naturmiljön där skog avverkas och avbanas för att skapa ytor lämpliga för verksamheten. Ett höjdparti med berg kommer behöva plansprängas för att området ska kunna nyttjas som planerat. Det kommer ge upphov till tillfälliga markvibrationer i samband med detonation.

Befintlig väg in till området kommer att behöva breddas och förstärkas för att kunna ta emot transporter som kommer till anläggningen. Det måste också finnas möjlighet för fordon att kunna mötas på vägen.

Någon egentlig grundvattenpåverkan bedöms inte föreligga då verksamheten inte innefattar någon brytning under grundvattennivån. Verksamheten tar också i anspråk en begränsad yta varför minskad infiltration till följd av hårdgjorda ytor och geologisk barriär bedöms ha en försumbar inverkan på grundvattenförhållandena i området. Risk för utsläpp till grundvattnet är begränsade genom utformning av hanteringsytor och deponeringsområde och ianspråktagande av skyddsåtgärder för att begränsa utsläpp till mark och vatten.

Transporter

Den planerade verksamheten innebär att andelen tung trafik lokalt kommer att öka jämfört med dagens nivåer. Det innebär att trafikens påverkan i omgivningen och olycksrisk längs med tillfartsvägar kommer öka till följd av verksamheten. Totalt bedöms den planerade verksamheten medföra en ökning av sammanlagt ca 66 transporter per dygn (räknat med både tur- och returtransporter). Den ökade tunga trafiken medför förhöjda utsläpp och kan upplevas som störande för närboende med avseende på buller, damning och antalet transporter. Det innebär också en ökad olycksrisk på de tillfartsvägar som kommer nyttjas.

Påverkan är för ändamålet oundviklig men störningarna för boende i Sunnerby och Grödbby begränsas av val av transportvägar längs andra sträckor. Valet av transportvägar minskar också risken för negativ påverkan på Gorrans vattenskyddsområde då transportererna endast kommer gå en kortare sträcka längs med området och endast passera den sekundära skyddszonen en kortare sträcka.

Rutiner för sanering och anmälan till kommunens räddningstjänst finns och är kända av personal och underentreprenörer. Rutinerna innebär bl.a. att saneringsutrustning för att begränsa eventuella utsläpp kommer att finnas på anläggningen samt i alla lastmaskiner. I övrigt ska transportvägar inom området hålla en så god standard att olycksrisken minimeras.

Bolaget har en liten inverkan på den ökade olycksrisken längs de allmänna vägar som transportörer kommer nyttja för transport till och från området, men då transporter huvudsakligen ska gå söder och väster om vattenskyddsområdet minskar risken för utsläpp kring Gorrans vattenskyddsområde samt Sunnerby och Grödbby tätorter. Det är framförallt väg hållaren som ansvarar och säkerställer att vägarna uppfyller de krav som finns för de olika behörighetsklasserna.

Datum
2023-07-04

Beteckning
551-63373-2020
Anl.nr. 0192-64-014

Interna vägar och ytor är hårdgjorda vilket minskar risk för utsläpp till omkringliggande mark och grundvatten vid händelse av olycka. Detta underlättar också sanering.

Buller, bullervallar, bullerplank och planer

För att avskärma verksamheten, begränsa bullerspridning och insyn avser bolaget anlägga bullervallar runt delar av verksamhetsområdet för att skydda mot insyn och minska buller- och dammspridning till omgivningen. Bullervallarna beräknas anläggas med en höjd av cirka 5-8 meter runt delar av verksamheten. För ändamålet beräknas ca 140 000 m³ rena jord- och stenmassor behövas. Bullerplank eller containrar med bullerdämpande mattor att sättas upp för att avskärma för- och efterkross. Upplag inom verksamhetsområdet kommer ytterligare att begränsa bullerspridning. I de östra delarna av verksamhetsområdet kommer deponimassorna att fungera som bullervallar varefter deponin fylls på inåt.

Bullervallarna ska vara färdigställda innan krossning och sortering ska påbörjas. För att upprätthålla gällande gränsvärden kommer bolaget att placera containrar eller liknande som fungerar som flyttbara bullerskydd i området innan bullervallar är på plats. Övrigt kommer inte knackning av externt mottaget bergmaterial ske samtidigt som man krossar materialet innan bullervallarna/ljudskärmning är färdigställda. Detta för att minska påverkan från bullergenererande maskiner.

Bolaget kommer att utföra bullermätningar i samband med att godkännande medges. Dessa kommer att ligga till grund som referensmätningar. Bullervallar kommer att anläggas runt verksamheten för att gällande gränsvärden ska upprätthållas. Detta gäller även för förskola och bostäder inom detaljplanen, mitt emot in- och utfarten från anläggningen.

Bullerutredningen visar att Naturvårdsverkets riktvärden för externt industribuller kan innehållas vid samtliga bostäder under förutsättning att bullervallar anläggs runt verksamhetsområdet och att ett fyra meter högt plank sätts upp kring krossar.

Bolaget kommer också arbeta med planering och styrning av delmoment i verksamheten så att krossning, sortering m.m. inte bedrivs samtidigt och därmed begränsar bulleremissionerna.

Anläggningen kommer att bedrivas under helgfri vardag måndag-fredag 06-22. Bullerstörande verksamheten såsom krossning föreslås begränsas till 06-18.

För alla massor som ska nyttjas för att konstruera bullervallar inom vattenskyddsområdet kommer endast massor som uppfyller kraven för mindre än ringa risk (MRR) att användas. Detsamma gäller även för de planer som avses etableras inom verksamhetsområdet. Materialet för att anlägga planer måste också uppfylla tekniska krav avseende stabilitet och hållfasthet. En mindre mängd avbaningsmassor från området kommer att kunna användas för ändamålet men för resterande delar kommer externa massor behöva användas.

Naturmiljö

Den planerade verksamheten innebär exploatering av naturmiljöer men bedöms inte påverka några områden med höga naturvärden. Naturmiljöerna som avses ta i

Datum
2023-07-04

Beteckning
551-63373-2020
Anl.nr. 0192-64-014

anspråk hyser låga till vissa naturvärden, men inga områden med påtagliga eller höga naturvärden avses ta i anspråk. Delar av det aktuella området är nyligen slutavverkat och resterande ytor utgörs främst av ung och mogen produktionsskog med gran och tall med begränsade naturvärden. De befintliga naturmiljöerna kommer att försvinna till följd av den planerade verksamheten. Förutom direkt påverkan från exploatering kan också naturmiljön i viss mån påverkas av damning och emissioner från intern och extern trafik samt genom utsläpp av dag- och lakvatten till recipient. Dessa konsekvenser kommer begränsas av föreslagna skyddsåtgärder för damning, emissioner och vattenhantering.

I samband med verksamhetens avslut och efterbehandling kommer nya naturmiljöer att skapas, beroende på vilken efterbehandlingsmetod som kommer vara aktuell vid den tidpunkten. Inga skyddsintressen avseende naturvård eller andra typer av skyddsvärda objekt omfattas av planerad verksamhet.

Inga skyddade arter bedöms påverkas av verksamheten i sådan omfattning att artskyddsförordningens förbudsbestämmelser aktualiseras. Samtliga påträffade fridlysta arter är allmänna och klassificerade som Livskraftiga (LC) enligt den senaste svenska rödlistan (2020). Det kan ske en viss negativ påverkan på de lokala populationerna i området genom att vissa växtplatser försvinner men ingen arts bevarandestatus bedöms påverkas i sådan omfattning på lokal, regional eller nationell nivå att gynnsam bevarandestatus försvåras eller inte kan uppnås. Det finns gott om lämpliga livsmiljöer i omgivningen och verksamheten bedöms inte medföra att kontinuerlig ekologisk funktion inte kan upprätthållas i området i sin helhet. Det stora beståndet med Jungfru Marie nycklar som växer i kraftledningsgatan kan dock lämpligen undantas exploatering.

Det har tidigare funnits nattskärpa på motsatt sida Sorundavägen, och det är inte omöjligt att arten fortfarande förekommer i området. Verksamheten bedöms dock ha ringa inverkan på arten, dels för att arten rapporterats på motsatt sida av Sorundavägen dels för att verksamheten tar ett begränsat område i anspråk. Det kommer finnas fortsatt tillgång till häckningsmiljöer i omgivningen även vid etablering av verksamheten.

Kulturmiljö

Två fornlämningar som bedömts utgöra stenåldersboplatser är belägna eller delvis belägna inom planerat verksamhetsområde. Boplatserna har påverkats av markanvändningen inom fastigheten. Fornlämningarna är skyddade enligt kulturmiljölagen och bolaget avser ansöka om tillstånd att ta bort/gräva ut boplatserna vilket sker i separat tillståndsprövning hos Länsstyrelsen. Det förekommer även tre övriga kulturhistoriska lämningar som faller innanför planerat verksamhetsområde och som kan komma att påverkas av verksamheten.

Då de påträffade fornlämningarna ligger inom planerat verksamhetsområde och bolaget har begränsade möjligheter att utforma verksamheten på ett sådant sätt att dessa inte skadas av verksamheten. Bolaget har därför ansökt om att få ta bort/gräva ut fornlämningarna. De övriga kulturhistoriska lämningarna omfattas inte av något lagskydd och bolaget avser inte vidta några specifika skyddsåtgärder för dessa tre objekt.

Datum
2023-07-04

Beteckning
551-63373-2020
Anl.nr. 0192-64-014

Bebyggelse och boendemiljö

Den planerade verksamheten bedöms medföra en påverkan på boendemiljön genom bland annat ökad trafik, buller, risk för damning, eventuell påverkan på landskapsbilden samt minskade möjligheter rekreation och friluftsliv i närområdet kring verksamheten. Då anläggningen inte kommer ta emot hushållsavfall eller dylikt bedöms problem med lukt inte uppstå.

De konsekvenser som verksamheten medför på omgivande bebyggelse och boendemiljö begränsas genom anpassning av verksamheten för att minimera transporter, utsläpp till luft, begränsa bullerstörning och damning m.m.

Bolaget bedömer med beaktande av föreslagna skyddsåtgärder att verksamheten kan bedrivas på ett sådant sätt att olägenheter för människors hälsa och miljö minimeras även om verksamheten kommer medföra en viss störning i området.

Rekreation och friluftsliv

Området ligger inom gångavstånd från Grödbby och används i viss mån för friluftsliv. Det finns skogsbilvägar att ströva på genom de områden som består av skog och/eller avverkade områden. Om skogsavverkning genomförs enligt den anmälan som lämnats in kommer värden för rekreation och friluftsliv försämrade även om verksamheten inte etableras. Tillgängligheten och möjligheten till rekreation i området kommer dock att försämrade i samband med verksamheten.

För den allmänhet som kommer att vistas i den planerade verksamhetens närhet bedöms den planerade verksamheten innebära en måttlig till stor påverkan på upplevelsen av rekreation och friluftsliv, framförallt i form av buller från verksamheten, men även på grund av försämrade tillgänglighet och verksamhetens karaktär.

Den planerade verksamheten medför påverkan på friluftsliv och rekreativsmöjligheter genom exploatering av naturmiljön och påverkan från buller, ökade transporter m.m. Om skogsavverkning sker enligt planerad avverkningsanmälan kommer attraktionskraften för området oavsett att minska.

Verksamheten tar en begränsad yta i anspråk och kommer inte att bedrivas under helgtid när flest människor är i naturen. Åtgärder för att begränsa insyn i verksamheten kommer att vidtas och på sikt när bullervallar blir vegetationsbeklädda kommer de smälta in mer i landskapet. Det finns i övrigt gott om naturmiljöer lämpade för rekreation och friluftsliv i omgivningen.

Landskapsbild

Den planerade verksamheten innebär en inverkan på landskapsbilden genom exploatering av naturmiljöer samt anläggning och drift av själva verksamheten. Verksamhetens påverkan på landskapsbilden bedöms bli viss. Dock blir deponihögar troligtvis synliga för ett fåtal boende öster om åkermarken i öster. Från Sorundavägen begränsas insynen naturligt av befintlig skogsriddå förutom vid kraftledningsgata där viss insyn kan ske. Denna insyn begränsas dock av bullervallar. Verksamhetens påverkan i det större övergripande landskapet bedöms som försumbar.

Datum
2023-07-04

Beteckning
551-63373-2020
Anl.nr. 0192-64-014

Deponins högsta höjd är beräknad till ca 70 m.ö.h. vilket är en ökning från nuvarande högsta punkt med ca 7,5 m. Denna höjd bedöms kunna bli synlig från ett fåtal bostäder öster om verksamhetsområdet, men i övrigt väntas befintliga skogsridåer samt bullervallar begränsa insynen. En större grad insyn är att vänta vid kraftledningsgatan som korsar verksamhetsområdet, där skogsridån av förklarliga skäl är mycket lägre. Vid efterbehandling avses deponerade massor jämnas ut mot omkringliggande landskap på sådant vis att de smälter in på ett ej iögonfallande vis.

Bullervallarna utgörs till en början av jord- och stenmassor men kommer allteftersom de blir bevuxna med vegetation att smälta in i landskapet. Omgivande skogsmark förhindrar också insyn i verksamheten från samtliga väderstreck utom i öster. Den maximala deponihöjden på ca 70 m.ö.h. blir belägen ca 360 meter från Sorundavägen (höjd ca 55-60 m.ö.h.) och väntas därför skymmas effektivt av skogsridån.

Riksintressen

Det finns inga utpekade riksintressen i verksamhetens närhet som kan komma att påverkas av planerad exploatering.

Gorrans vattenskyddsområde

Den planerade verksamheten ligger inom den sekundära skydds-zonen för Gorrans vattenskyddsområde. Under förutsättning att verksamheten bedrivs och utformas såsom sökande har beskrivit så kommer inte verksamheten påverka vattenskyddsområdet och därigenom uppfylls skyddsföreskrifterna.

Ingen hantering eller deponering av avfall kommer att ske inom vattenskyddsområdet.

Ytorna är dimensionerade och anpassade för att förhindra påverkan på underliggande marklager och grundvatten. Upplag i avvaktan på behandling eller färdiga upplag av produkter kommer inte att ligga mer än tre år.

Det kommer inte ske någon ändring av avrinningsförhållandena och ingen täktverksamhet kommer bedrivas inom verksamhetsområdet även om en mindre bergknalle kommer plansprängas för att skapa ytor för deponeringsområden.

Det kommer inte heller ske någon hantering av petroleumprodukter, uppställning av byggnader eller dylikt utan kommunens tillåtelse.

Delar av det sökta verksamhetsområdet ligger inom den sekundära skydds-zonen för Gorrans vattenskyddsområde. Vattenskyddsområdet omfattas av skyddsföreskrifter.

Resursförbrukning och avfallshantering

Resursförbrukningen kommer bestå av bränsle till maskiner samt elektricitet till maskinpark och annan utrustning som används på anläggningen.

Den planerade verksamheten kommer ge upphov till mindre mängder avfall såsom hushållsavfall från administrationsbyggnader/baracker, spillolja med mera. Allt avfall kommer att källsorteras och lämnas till återvinning. Hushållsavfall

Datum
2023-07-04

Beteckning
551-63373-2020
Anl.nr. 0192-64-014

transporteras bort genom kommunens försorg. Eventuell spillolja från maskiner och andra rester från underhållsarbete kommer förvaras i låst miljöskåp för farligt avfall. Ragnsells och Suez har tillstånd för transport av farligt avfall och mottagningsanläggningarna har tillstånd att hantera farligt avfall.

Avfall som uppstår i verksamheten kommer bestå av hushållsavfall från personalutrymmen samt en mindre mängd spillolja från maskiner. Nuförtiden sker omhändertagande av spillolja eller andra förbrukade vätskor och kemikalier genom serviceavtal och tas omhand i samband med service.

Verksamheten är förhållandevis liten varför resursförbrukningen på anläggningen bedöms bli låg, men reduceras genom att endast nyttja maskiner när så är nödvändigt, undvika tomgångskörning med mera. Bolaget använder dieselolja av miljöklass 1, företrädesvis förnyelsebara energikällor och kommer ha löpande serviceavtal för att kunna tillhandahålla en väl underhållen maskinpark. Det ligger i bolagets egenintresse att hålla nere på förbrukningen och slitage på maskiner även av ekonomiska skäl.

Bolaget kommer så långt som möjligt att arbeta med att minska avfallsmängder från verksamheten och återvinna det avfall som uppkommer. Farligt avfall som t.ex. spillolja, oljefilter etc. kommer att sorteras i separata behållare och förvaras på sådant sätt att föroreningar inte kan nå omgivande mark och vatten.

Samtliga avfallstyper kommer att hämtas och transporteras till godkända mottagare.

Miljö kvalitetsnormer

Miljö kvalitetsnormer för utomhusluft

Den planerade verksamheten innebär lokalt ökade utsläpp men bedöms försumbara på regional och nationell nivå. Verksamheten är liten och vidtar skyddsåtgärder för att begränsa utsläppen till luft.

Stockholms och Uppsala läns luftvårdsförbunds sammanställningar visar att halter av såväl kväveoxider som partiklar i området ligger väl under gällande miljö kvalitetsnormer. Den planerade verksamheten bedöms inte bidra till någon märkbar försämring av situationen.

Miljö kvalitetsnorm för buller

Verksamheten är per definition bullerstörande men bedöms med ianspråktagande av skyddsåtgärder uppfylla Naturvårdsverkets riktvärden för industri- och annat verksamhetsbuller. Verksamheten bedöms inte medverka till att miljö kvalitetsnormer för buller enligt 5 kap miljöbalken överskrids.

Miljö kvalitetsnorm för vatten

Den planerade verksamheten bedöms inte påverka några miljö kvalitetsnormer för klassade grund- eller ytvattenförekomster i närområdet.

Sorundaåsen Södra:

Utifrån de strömningar i grundvatten finns ingen direkt grundvattenströmning från deponiområdet mot Gorrans vattenskyddsområde. Det innebär att det vatten som

Datum
2023-07-04

Beteckning
551-63373-2020
Anl.nr. 0192-64-014

teoretiskt kan läcka från området kommer att avrinna åt andra hållet och inte mot vattenskyddsområdet. Konstruktion av geologisk barriär, tätning och hårdgjorda hanteringsytor med lutning mot anlagt vattenhanteringssystem med diken och sedimentationsdamm minskar riskerna för läckage till grundvattenförekomsten ytterligare. Den lilla infiltration som teoretiskt sett kan uppstå bedöms i sammanhanget vara försumbar och utgör en mycket liten del av den totala grundvattenförekomsten. Utöver detta kommer verksamheten endast hantera inert och icke-farligt avfall.

Sorundaåsen Södra uppvisar god kemisk status och god kvantitativ status. Den planerade verksamheten bedöms inte försämra denna klassning.

Muskån-Lillån och Muskan:

Det vatten som omhändertas från anläggningen planeras att ledas till dike på närbelägen åkermark som avrinner mot Muskån-Lillån för att slutligen nå sjön Muskan. Bolaget avser att anlägga ett vattenhanteringssystem med diken och sedimentationsdamm för att omhänderta dag- och lakvatten från verksamheten. Systemet syftar att reducera mängden partiklar och därtill bundna föroreningar, inklusive reducera kväve- och fosforhalten. För särskilt förorenade massor ämnas dessa anslutas till portabla reningsverk med kolfilter innan vattnet släpps på till diken och sedimentationsdamm.

Muskån-Lillån och Muskan uppvisar måttlig ekologisk status men uppnår inte god kemisk status på grund av atmosfärisk deposition av kvicksilver och bromerade difenyletrar, vilket gäller för alla nationella vattendrag. Den planerade verksamheten bedöms inte försämra denna klassning men det är mycket angeläget att reducera mängden näringsämnen för att inte belasta recipienterna ytterligare mer än vad omgivande jord- och skogsbruk redan bidrar till.

Miljömål

Den planerade verksamheten bedöms beröra miljömålsområde "Klimat, energi och luft". Framför allt genom att etablering av en ny verksamhet i kommunen innebär ökade lokala utsläpp i samband med bland annat ökade transporter och drift av anläggningen.

Den planerade verksamheten bedöms beröra miljömålsområde "Hållbar planering och god bebyggd miljö". Byggnader och anläggningar ska lokaliseras och utformas på ett miljöanpassat sätt och så att en långsiktig god hushållning med mark, energi och andra resurser främjas. Etablering av en ny verksamhet i anslutning till samhällen och bostadsområden kommer inverka även om åtgärder vidtas för att minimera störningen så mycket som möjligt på den aktuella platsen.

Den planerade verksamheten bedöms ha ringa inverkan på "Fungerande ekosystem och friska vatten". Verksamheten påverkar inga områden med höga naturvärden eller bidrar till att biologisk mångfald missgynnas även om verksamheten innebär ett ingrepp i naturmiljön. Ingen arts bevarandestatus bedöms påverka negativt av planerad verksamhet. Verksamheten bedöms inte heller medföra några utsläpp till mark och vatten, och bedöms inte bidra till att målet inte kan uppfyllas.

Datum
2023-07-04

Beteckning
551-63373-2020
Anl.nr. 0192-64-014

Den planerade verksamheten bedöms ha ringa inverkan på ”Giftfria och resurssnåla kretslopp”. Verksamheten är av sådan karaktär och utformas på ett sådant sätt att förhöjda föroreningshalter inte ska spridas till mark och vatten. Verksamheten bedöms inverka positivt på målet om resurssnåla kretslopp då verksamheten avser att återvinna schaktmassor som annars skulle gått till deponering och på så sätt få ut material på marknaden igen.

Verksamheten bedöms ha ringa inverkan på de nationella miljömålen.

YTTRANDEN OCH BEMÖTANDEN

Nedan följer en redogörelse av de yttranden som kommit in till Miljöprövningsdelegationen efter att bolagets ansökan om att bedriva deponering av inert avfall och återvinningsverksamhet inom del av fastigheten Torp 14:1, Nynäshamns kommun, och gjorda kompletteringar bedömts komplett och kungjorts för möjlighet att lämna synpunkter.

Trafikverket, Region Stockholm

I tillståndsansökan framför den sökande att befintlig infartsväg kommer att behållas men breddas och förstärkas för att kunna hantera den tunga trafik som kommer till anläggningen samt ge möjlighet för fordon att mötas. Enligt 39 § väglagen erfordras väghållningsmyndighetens tillstånd för ny anslutning eller förändring av befintlig anslutning till allmän väg. Den sökande bör därför även sända in ansökan till Trafikverket om ändrad anslutning mot allmän väg innan verksamheten påbörjas.

Trafikverket anser att verksamheten ska säkerställa att smuts, jord och grus inte dras med fordon från tåkten och ut på berörda vägar. Detta är viktigt för trafiksäkerheten för motorcyklister och cyklister.

Verksamheten ska tillse uppställningsplatser för tunga fordon inne på den egna fastigheten för att undvika köbildning på berörda länsvägar.

Länsstyrelsen

Aktuell ansökan om tillstånd för miljöfarlig verksamhet på fastigheten Torp 14:1 >4 ligger delvis i sekundär skyddszon inom Gorran-Berga vattenskyddsområde med tillhörande skyddsföreskrifter (01FS 2019:41, antagna den 19 juni 2019).

Enligt 9 § i skyddsföreskrifterna för Gorran-Berga vattenskyddsområde om avfallshantering och deponering, primär och sekundär skyddszon är snödeponier och deponering eller mellanlagring av avfall, förorenade massor samt asfalt förbjudet. Därmed krävs dispens från skyddsföreskrifterna. För att medge dispens krävs dock särskilda skäl som inte får strida mot syftet med vattenskyddsområdet. Syftet med Gorran-Berga vattenskyddsområde är att ge vattenförekosterna Gorran, Berga och Älby ett tillräckligt bra skydd, så att råvattnets kvantitet säkras i ett långsiktigt perspektiv samtidigt som kvaliteten inte får försämrats. Gorran-Berga vattenskyddsområde har en hög regional prioritet i den regionala vattenförsörjningsplanen/RVP för Stockholms län och bedöms kunna försörja ett stort

Datum
2023-07-04

Beteckning
551-63373-2020
Anl.nr. 0192-64-014

antal invånare i Nynäshamns kommun med dricksvatten som reservvattentäkt, samt därmed avlasta det regionala dricksvattensystemet på ett betydande sätt vid behov. Grundvattenströmningen i Sorundaåsen Södra, där Gorran-Berga vattenskyddsområde är beläget, går huvudsakligen i SSV riktning.

Länsstyrelsen noterar att SMOHF/Södertörns miljö- och hälsoskyddsförbund har yttrat sig över att en del av verksamhetsområdet planeras att sprängas och schaktas, där bland annat bergarten metagråvacka finns som kan innehålla olika halter av sulfider. Lakvatten och dagvatten från verksamhetsområdet planeras att ledas genom en oljeavskiljare och sedimentationsdammar för sedimentering av suspenderade partiklar samt partikelbundna föroreningar, varefter vattnet planeras rinna genom en översilningsyta för reducering av näringsämnen som natrium och kväve. Någon redovisning om rening av kemiska ämnen eller metaller planeras dock inte enligt handlingarna i ansökan. Vattnet från översilningsytan planeras därefter att ledas direkt via ett dike till recipienten Muskån-Lillån.

Länsstyrelsen noterar även att det i bolagets senaste bemötande daterat den 28 november 2022, avsnitt 1 "Gorrans vattentäkt och vattenskyddsområde" s. 1-2, framgår att bolaget planerar att bygga skyddsvallar med MRR-massor eller motsvarande med underliggande geologisk barriär motsvarande kravet för en inert deponi i 20 § förordning (2001:512) om deponering av avfall, inom de delar av verksamhetsområdet som planeras att anläggas i sekundär skyddszon inom Gorran-Berga vattenskyddsområde. Länsstyrelsen noterar dock att enligt bolagets reviderade förslag till villkor på s. 18-20 i deras senaste bemötande, står i villkor 12 "Sortering, mellanlagring och behandling av inkommande avfall ska ske på lämpliga ytor för att förhindra eller sprida föroreningar till omkringliggande mark eller vatten. Ingen lagring av avfall får ske inom vattenskyddsområdet". Villkor 12 syftar dock på bolagets yrkande om att ta emot 150 000 ton icke-farligt avfall, berg och annat grusmaterial, asfalt och betong för sortering, behandling och mellanlagring på den del av aktuell fastighet som ligger i sekundär skyddszon inom Gorran-Berga vattenskyddsområde.

Länsstyrelsen bedömer därmed att de planerade skyddsåtgärderna inom verksamhetsområdet som i bolagets senaste bemötande kallas "återvinningsytorna", i form av "en geologisk barriär motsvarande kraven för en inert deponi", inte kan anses motsvara "lämpliga ytor" i bolagets föreslagna villkor 12, med tanke på att inte bara inert avfall planeras att hanteras inom verksamhetsområdet. Inte heller skyddsåtgärder i form av en oljeavskiljare, sedimentationsdammar och en översilningsyta för reduktion av näringsämnen samt ett avledande dike till recipient, kan anses räcka för att undvika risk för vattenförorening från lak- samt dagvatten då rening av kemiska ämnen och metaller inte planeras. Det föreligger därmed en risk för vattenförorening till både grundvattnet i Sorundaåsen/Gorran-Berga vattenskyddsområde och till ytvattnet i recipienten Muskån-Lillån.

Länsstyrelsen bedömer vidare att bolaget i sitt senaste bemötande, inte redogör för om några särskilda skäl föreligger, som kan anses vara viktigare än syftet med vattenskyddsområdet, varför dispens inte skulle kunna medges om aktuell prövning utgick från skyddsföreskrifterna. Länsstyrelsen bedömer slutligen att det

Datum
2023-07-04

Beteckning
551-63373-2020
Anl.nr. 0192-64-014

även finns en risk att aktuell verksamhet kan generera liknande föroreningsproblematik till yt- och grundvatten som vissa befintliga deponier och återvinningsverksamheter inom vattenskyddsområden i länet, varför nya liknande miljöfarliga verksamheter därmed inte ska lämnas tillstånd, i syfte att långsiktigt skydda länets dricksvattentäkter mot vattenföroreningar.

(*Definition av risk i Goran-Berga skyddsföreskrifter;

Risk för förorening av grundvatten: En inte ringa eller obetydlig risk för spridning eller tillförsel av förorenande ämnen till grundvattnet.)

Nynäshamns kommun

Förvaltningen har i sina tidigare yttranden hävdat att lokaliseringen av den föreslagna verksamheten är olämplig och står fast vid denna ståndpunkt. I första hand är det med hänsyn till Gorrans vattenskyddsområde men också på grund av närheten till bostadsbebyggelse och ett vägnät som inte lämpar sig för mer tung trafik.

Det är fastighetsägaren/verksamhetsutövaren som ska tillse att erforderliga lov för aktuell verksamhet finns.

Kommunstyrelseförvaltningen har inhämtat synpunkter från planenheten och VA-avdelningen. Nedan redovisas synpunkter utifrån vattenskyddsområde, transporter och bostadsbebyggelse.

Vattenskyddsområde

- Deponering eller mellanlagring av avfall är förbjudet inom vattenskyddsområdet enligt vattenskyddsföreskrift § 9. Det innebär att mellanlagring som planeras för den del av Torp 14: 1 som ligger innanför vattenskyddsområdet inte är tillåtet.
- Marken på Torp 14: 1 även utanför vattenskyddsområdet, där deponi planeras, består av sandig morän och har hög känslighet för föroreningar enligt känslighetskarta från riskanalys Gorran 2019 och även från sårbarhetskarta för grundvatten från SGU.
- En deponi/mellanlagring av den storleken som planeras på Torp 14:1 med en deponering av högst 1 000 000 ton totalt och hantering av ytterligare massor medför att massorna kommer att transporteras dit genom vattenskyddsområdet för Gorran. Det innebär en betydande ökning av risk för olyckor vilket kan äventyra vattentakten för lång tid framöver.
- Om bergmassor och krossmaterial som förs till platsen innehåller sulfidförande material kan lakvatten vara försurande och frigöra metaller vilket kan ha en negativ inverkan på omgivningen.

Gorrans grundvattentäkt är av stort värde för dricksvattenförsörjningen i kommunen. Det försörjer idag Grödbby, Sunnerby, Torp, Spångbro och Stora Vika. Grundvattenmagasinet är utpekad som en betydande vattentillgång regionalt och kommer bli ännu viktigare för kommunen i framtiden. Ett rent grundvatten i Gorran som kan användas för dricksvattenförsörjning utgör en av Nynäshamns kommuns viktigare ekosystemtjänster. Målet är att grundvattenförekomsten även i fortsättningen ska uppfylla miljökvalitetsnormer (MKN) för grundvatten samt

Datum
2023-07-04

Beteckning
551-63373-2020
Anl.nr. 0192-64-014

gränsvärden för dricksvatten enligt Livsmedelsverkets föreskrifter. Kommunen behöver se till att uppfylla sina åtaganden gentemot befintliga abonnenter med teknisk försörjning enligt LAV, Lag (2006:412) om allmänna vattentjänster.

De paragrafer i vattenskyddsföreskrifterna för Gorrans vattenskyddsområde som rör den sökta verksamheten bedömer VA-avdelningen vara främst §9 och §5 som lyder:

”9 § Avfallshantering och deponering

Primär och sekundär skyddszon

Snödeponier samt deponering eller mellanlagring av avfall, förorenade massor och asfalt är förbjudet.

5 § Industriell verksamhet

Primär skyddszon: Industriell verksamhet är förbjuden.

Undantag från förbudet gäller för: befintlig industriell verksamhet som får bedrivas i den omfattning den har då dessa föreskrifter träder i kraft, under förutsättning att verksamheten inte kan orsaka förorening av mark, yt- och grundvatten och inte strider mot bestämmelser i gällande miljölagstiftning.

Sekundär skyddszon: Industriell verksamhet får inte etableras utan tillstånd av kommunen.

Undantag från tillståndsplikten gäller för: befintlig industriell verksamhet som får bedrivas i den omfattning den har då dessa föreskrifter träder i kraft, under förutsättning att verksamheten inte kan orsaka förorening av mark, yt- och grundvatten och inte strider mot bestämmelser i gällande miljölagstiftning.”

Deponering eller mellanlagring av avfall är förbjudet inom vattenskyddsområdet enligt vattenskyddsföreskrift 9 §. Det innebär att mellanlagring som planeras för den del av Torp 14: 1 som ligger innanför vattenskyddsområdet inte är tillåtet.

Om 5 § beaktas så får industriell verksamhet inte etableras utan tillstånd från Södertörns miljö- och hälsoskyddsförbund inom sekundär skyddszon för vattenskyddsområdet. All slags produktion och lagring eller annan hantering ingår i industriell verksamhet. 9 § är dock skarpare i sin formulering.

Även marken utanför vattenskyddsområdet har hög känslighet mot föroreningar.

Under 2019 har en riskanalys för Gorrans tagits fram, Riskanalys för tillrinningsområdet till Gorrans grundvattentäkt ur grundvattensynpunkt av Geosigma AB. Första delen beskriver risker med nuvarande markanvändning och andra delen beskriver risker med framtida exploateringar.

Till grund för riskanalysen ligger en riskinventering där ett 30-tal skadehändelser identifierats som, om de inträffar, kan innebära en negativ påverkan på grundvattentäktens kvalitet eller kvantitet.

Vidare har känsligheten i utredningsområdet utretts. Det som framkommer är att marken inom skyddsområdet har hög eller extrem känslighet mot föroreningar. Med känslighet avses här hur känslig en specifik plats är för att en förorening på markytan eller marknära förorening ska påverka grundvattnet i åsen så att det inte

Datum
2023-07-04

Beteckning
551-63373-2020
Anl.nr. 0192-64-014

kan användas som en resurs för dricksvattenförsörjning. Känsligheterna delas in i fyra klasser och utgår från geologiska och hydrogeologiska förhållandena i Gorrans tillrinningsområde. Isälvsmaterial i dagen ger extrem känslighet medan lera skyddar beroende på hur tjock den är och åt vilket håll vattenavrinningen sker.

Marken utanför vattenskyddsområdet där deponi planeras, består av sandig morän och har hög känslighet för föroreningar enligt känslighetskarta från riskanalys Gorrans 2019 och även från sårbarhetskarta för grundvatten från SGU. VA-avdelningens bedömning är att marken inte är lämplig för deponi. Även Sveriges Geologiska Undersökning, SGU, har sårbarhetskartor som visar att marken där är känslig.

Även om marken på Torp 14:1 på något sätt skulle förberedas så att risken för grundvattenpåverkan minskar så återstår de ökade transporter av massor till verksamheten. Sorundavägen går igenom Gorrans vattenskyddsområde där marken har extrem känslighet för föroreningar. Ökade transporter innebär en ökad risk för olyckor. En trafikolycka med tung lastbil kan innebära att 1 500 liter diesel läcker ut. Det kan få stora konsekvenser för Gorrans vattentäkt en lång tid framöver. Risken är redan idag stor och kommer med den sökta verksamheten att öka.

Transporter och transportvägar

Tillståndsansökan anger att transporter företrädesvis kommer att gå från väg 73 och 225 fram till Sorunda där transporter sedan kan följa väg 225 norrut och sedan vika av österut i höjd med Norr Enby och följa väg 542 till anläggningen. Det anges i ansökan att "...då transporter huvudsakligen ska gå söder och väster om vattenskyddsområdet minskar risken för utsläpp kring Gorrans vattenskyddsområde samt Sunnerby och Grödby tätorter."

Enligt bilagan Komplettering 2021-06-24 s.22 har bolaget inga medel att styra vilka vägar enskilda lastbilar kör till och från verksamheten, vilket i praktiken innebär att lastbilarna kan ta vilken väg som oavsett ansökan eller rekommendationer som ges.

I och med en utbyggnad av verksamhet i det föreslagna området väntas transporter öka på ett redan belastat vägnät, exempelvis väg 225 och väg 542, vilket inte är önskvärt. Förvaltningen anser att det som redovisas i transportavsnittet endast är förslag på hur lastbilarna kan färdas och inte helt realistiskt. Det är oklart hur man kan säkerställa att transporter går längs angivna vägar. Förvaltningen anser att det inte räcker med att konstatera att trafikmängderna kommer att öka och det räcker inte att ange att det finns valalternativ för transportvägar som huvudsaklig åtgärd för att minska påverkan på omgivningen.

Kollektivtrafikens förutsättningar kan påverkas genom ökad lastbilstrafik. Buss går på både väg 542, 540 och 225. Risken finns att lastbilstransporter kan ha en negativ inverkan på kollektivtrafiken och dess tillförlitlighet. Detta är allvarligt för de boende i det aktuella området, när de ska ta sig till och från arbete och skola, eftersom turtätheten redan nu är gles.

Datum
2023-07-04

Beteckning
551-63373-2020
Anl.nr. 0192-64-014

Det anges att trafikens påverkan i omgivningen och olycksrisk längs med tillfartsvägar kommer öka till följd av verksamheten. Förvaltningen ställer sig frågande till hur oskyddade trafikanters perspektiv tas tillvara. Ett stråk av målpunkter finns från Grödby och söderut längs väg 542 såsom Sunnerby IP, Kyrkskolan, Coop i Spångbro, busshållplatser. Sträckan saknar gång- och cykelväg mellan Grödby och Sunnerby IP. En trafiksäker passage över väg 225 till väg 542 för oskyddade trafikanter är redan idag en nödvändig åtgärd med tanke på trafiksituationen med ökad trafik från Norvik och med bostäder och målpunkter på båda sidorna om väg 225.

Gällande utfarten till väg 542 från området så är sikten dålig och sker i uppförbacke. Utsvängande tunga fordon kan utgöra en stor fara, eftersom de blockerar hela vägen under en relativt lång tidsperiod, speciellt vid halt vägslag, för både norr- och södergående trafik på väg 542.

Bostadsbebyggelse

Cirka 100 meter nordväst om tänkta verksamhetsområde finns en lagakraftvunnen detaljplan (Dp846) som än så länge bara är bebyggd med enstaka hus. En förskola är också belägen i närheten vid väg 542/väg 543. Tätorten Grödby ligger också norr om den föreslagna platsen. Risk finns att det uppstår konflikter mellan de planerade bostäderna och verksamheterna i samband med deponi. Det finns andra verksamheter i närheten såsom till exempel Trollsta grustäkt och förvaltningen vidhåller att en samlad bedömning för buller vid bostäderna måste genomföras.

”Bebyggelse och boendemiljö” på sidan 26 i ansökan identifierar man riskerna korrekt enligt förvaltningen. Därefter står det så här: ” De konsekvenser som verksamheten medför på omgivande bebyggelse och boendemiljö begränsas genom anpassning av verksamheten för att minimera transporter, utsläpp till luft, begränsa bullerstörning och damning m.m. Bolaget bedömer med beaktande av föreslagna skyddsåtgärder att verksamheten kan bedrivas på ett sådant sätt att olägenheter för människors hälsa och miljö minimeras även om verksamheten kommer medföra en viss störning i området.”

Förvaltningen delar inte den bedömningen och anser att störningarna blir stora och bedömer skyddsåtgärderna som otillräckliga.

Avslutande kommentarer

Kommunen ifrågasätter om det över huvud taget är lämpligt att etablera deponiverksamhet på platsen med tanke på vattenskyddsområdet men även utifrån trafiksituationen och den närbelägna bostadsbebyggelsen. Detta framfördes redan i samrådsskedet och förvaltningen vidhåller den ståndpunkten.

Södertörns Miljö- och Hälsoskyddsnämnd, SMOHF

1. Verksamheten i form av deponering och återvinning bör i första hand anses vara förbjuden och otillåtlig med hänvisning till 2 kap 6 § i miljöbalken.
2. Om verksamheten av Miljöprövningsdelegationen ändå kan anses vara tillåtlig enligt miljöbalken anser förbundet att:

Datum
2023-07-04

Beteckning
551-63373-2020
Anl.nr. 0192-64-014

- a. Deponeringsverksamhet bör inte tillåtas mot bakgrund av de långsiktiga riskerna för påverkan av yt- och grundvattnet i omgivningen med föroreningar från deponiområdet.
- b. Verksamhetstiden för återvinningsverksamhet bör begränsas till maximalt 25 år från dess att beslutet vunnit laga kraft. Detta utifrån att en påverkan på Gorrans vattenskyddsområde inte helt kan uteslutas från återvinningsverksamheten.
- c. I handlingen ”Ansökan om tillstånd enligt 9 kap miljöbalken till deponering av inert avfall och återvinningsverksamhet inom del av fastigheten Torp 14:1, Nynäshamns kommun”, den 8 oktober 2020 anges i text på sid 33, rubrik 8.4 under villkorsdiskussion att arbetstider för verksamheten föreslås till helgfri måndag-fredag kl. 06-22 samt att bullerstörande verksamhet som sortering och krossning ska begränsas till helgfri måndag-fredag kl. 06-18.
Förbundet anser att ett särskilt villkor behöver upprättas för arbetstider och tider för bullerstörande verksamhet som sortering och krossning.
Särskilda villkor bedöms även behövas för begränsning av drifttider för transporter till och från anläggningen samt för särskilt störande bullrande moment som skutknackning.
Vidare bör det föreskrivs i villkor att om verksamhet inklusive transporter behöver ske utanför ansökta och beviljade arbetstider för bullerstörande verksamhet ska detta anmälas till tillsynsmyndigheten i god tid före arbetets start för godkännande.
- d. Enligt uppgift i handling om ”Ansökan om tillstånd enligt 9 kap miljöbalken till deponering av inert avfall och återvinningsverksamhet inom del av fastigheten Torp 14:1, Nynäshamns kommun”, den 8 oktober 2020 anges i text på sid 33, rubrik 8.1 under villkorsdiskussion att en maximal gräns för mängden stoft som får släppas ut ska anges i ett villkor.
Förbundet konstaterar att föreslaget villkor nr 7 om begränsning av damning saknar en sådan gräns för stoftutsläpp varför sökande ska komplettera med ett villkorsförslag avseende detta.
- e. Föreslaget villkor nr 8 ska förtydligas med att utjämningsmagasin /sedimentationsanläggning för vattenrening ska vara försedd med oljeavskiljande anordning samt efterföljande översilningsyta, eller likvärdig reningsanordning innan avledning sker till recipient. Anläggandet av en översilningsyta som slutligt reningssteg beskrivs även i ansökningshandlingarna.
- f. Enligt föreslaget villkor nr 15 får tankning av fordon och maskiner endast ske på yta där spridning av drivmedel förhindras eller om mobila spilltråg används som skydd. Förbundet anser att villkoret bör ändras så att tankning ska ske på tät hårdgjord yta som i täthet minst motsvaras av betong och att ytorna ska vara anslutna till slam- och oljeavskiljare. Slam- och oljeavskiljare ska vidare uppfylla klass 1 enligt SS EN 858-1/2 samt

Datum
2023-07-04

Beteckning
551-63373-2020
Anl.nr. 0192-64-014

ha oljenivå- och dämmningslarm, avstängningsventil och provtagnings-
möjlighet.

- g. Ett villkor bör fastställas som ställer krav på att cisterner eller andra be-
hållare med kemikalier som bränslen etcetera ska vara invallade alternativt
dubbeltmantlade. Invallning ska vara försedd med tak och ska rymma minst
den största behållarens volym plus 10% av summan av övriga kärls
volym. Vidare bör platsen vara belägen utanför Gorrans vattenskydds-
område och påkörningsskydd finnas vid behov. Påfyllningsplatsen för en
cistern bör ha en tät spillkammare så att allt spill kan samlas upp.

Bedömning

Verksamheten i form av deponering och återvinning bör i första hand anses vara
förbjuden och otillåtlig med hänvisning till 2 kap 6 § i miljöbalken, som lyder
enligt följande: ”För en verksamhet eller åtgärd som tar i anspråk ett mark- eller
vattenområde ska det väljas en plats som är lämplig med hänsyn till att ändamålet
ska kunna uppnås med minsta intrång och olägenhet för människors hälsa och
miljön”.

Förbundet bedömer att intrång och olägenheter för människors hälsa och miljön
kan uppstå till följd av verksamheten inklusive dess transporter. Risker finns för
påverkan av Gorrans vattenskyddsområde, till exempel vid olyckshändelser vid
hantering av bränsle, oljor etcetera på verksamhetsområdet som kan leda till
utsläpp av föroreningar genom spill, läckage etcetera. Vidare förekommer risker
genom ökad tung trafik och tillhörande ökade olycksrisker med fordon och
möjliga utsläpp vid incidenter på Sorundavägen som är belägen inom vatten-
skyddsområdets primära och sekundära zon. Det föreligger vidare risk för damm-
och bullerstörningar från verksamheten vid den närliggande bostadsbebyggelsen.
Vidare bedöms det finnas långsiktiga risker för påverkan av yt- och grundvattnet
med föroreningar i omgivningen från deponi- och återvinningsverksamheten, trots
planerade reningsåtgärder. En del av verksamhetsområdet ligger dessutom inom
Gorrans vattenskyddsområde och dess sekundära zon vilket kan medföra risker
för förorening av mark och grundvattnet lokalt. En påverkan på Gorrans vatten-
skyddsområde kan inte heller helt uteslutas även fast huvudströmningsriktningen
av grundvatten i området antas vara östlig, bort från vattenskyddsområdet.
Gorrans grundvattentäkt är mycket skyddsvärd och är av stort värde för dricks-
vattenförsörjningen i kommunen. En annan lokalisering som är lämplig för sitt
ändamål utanför ett vattenskyddsområde bör istället undersökas och väljas i
regionen.

Om verksamheten av Miljöprövningsdelegationen ändå kan anses vara tillåtlig
enligt miljöbalken anser förbundet enligt ovanstående punkter 2a till och med 2g
att bör verksamhetstiden för återvinningsverksamhet begränsas till maximalt 25 år
från dess att beslutet vunnit laga kraft. Detta utifrån att en påverkan på Gorrans
vattenskyddsområde inte helt kan uteslutas från återvinningsverksamheten. I detta
fall bör deponeringsverksamhet inte tillåtas mot bakgrund av de långsiktiga
riskerna för påverkan av yt- och grundvattnet i omgivningen med föroreningar
från deponiområdet. Likaså bör villkor för arbetstider och bullerstörande

Datum
2023-07-04

Beteckning
551-63373-2020
Anl.nr. 0192-64-014

verksamhet, stoftutsläpp, vattenreningsanläggning, tankning av fordon och maskiner samt villkor med förvaringskrav på cisterner eller andra behållare med kemikalier fastställas.

Förbundet konstaterar även att förbundet kommer att utgöra tillsynsmyndighet enligt miljöbalken om denna tillståndspliktiga verksamhet får tillstånd efter föreliggande prövning.

Södertörns brandförsvärsförbund, SBFF

1. Risker och skyddsåtgärder

Erfarenheter från insatser vid denna typ av anläggning krävs stora mängder vatten för att släcka en eventuell brand. Detta kommer även att leda till att stora mängder släckvatten bildas. Anledningen till detta är att allt vatten som läggs på branden inte kommer att avdunsta då temperaturen sjunker i takt med att insatsen övergår i en fas av eftersläckning. Den stora mängden släckvatten som bildas är kontaminerad på ett sätt som inte oljeavskiljare kan ta upp. Detta kan resultera i att en större mängd vatten kommer via anläggningens dagvattensystem till sedimentationsdammarna som är placerade på området. Om dessa dammar inte är dimensionerade för detta ökade flöde finns det en risk att eventuellt släckvatten sprids till närliggande åkermarker som i sin tur leder mot vattendrag och sjöar. I ett eftersläckningsarbete kan därför kapaciteten att ta hand om släckvattnet dimensionera tempot på insatsen. Då anläggningen är tänkt att var placerad nära såväl ett vattenskyddsområde som åkermark är det rekommenderat att en alternativ lösning undersöks, exempelvis möjlighet att stänga av flödet från sedimentationsdammarna så att dessa även kan agera uppsamlingskärl för förorenat släckvatten. SBFF vill även poängtera att hanteringen av brännbart material ställer stora krav på medvetenheten kopplat till riskerna med verksamheten samt betydelsen av ett snabbt ingripande och hantering vid en eventuell brand eller annan olycka. Detta medför att SBFF önskar att den finns utrustning för ett snabbt ingripande på området samt att det finns brandgator mellan avfallshögarna för att både öka framkomligheten för räddningstjänsten och att minska risken för att branden sprider sig.

2. Räddningstjänstens möjlighet till insats

För att klara att genomföra en räddningsinsats inom rimlig tid skall slangdragning och det avstånd annan utrustning behöver bäras vara minimalt. Avståndet från en uppställningsplats för räddningstjänstens fordon till en byggnads angreppsväg bör inte vara längre än 50 meter. Samma avstånd gäller från uppställningsplats till deponihögar. Infartsvägar till och vägar inom området bör utföras så att rundkörning eller vändning möjliggörs.

Om brandpostnätet omfattar fastigheten Torp 14:1 är idag oklart då fastigheterna ligger utanför ett tätbebyggt område. Därför rekommenderar SBFF att Jem-We AB kontrollera tillgången till vatten då en etablering av återvinningsverksamheten kan innebära förändringar som det inte dimensionerats för.

Datum
2023-07-04

Beteckning
551-63373-2020
Anl.nr. 0192-64-014

Nynäshamns Naturskyddsförening, lokalkrets i Nynäshamns kommun

Nynäshamns Naturskyddsförening yrkar att bolagets ansökan om tillstånd ska avslås, eftersom bolaget inte har visat att hänsynskravet enligt 2 kap. 6 § miljöbalken är uppfyllt. Bolaget har med andra ord inte visat att platsen är lämplig för den tänkta verksamheten med hänsyn till att verksamhetens ändamål ska kunna uppnås med minsta intrång och olägenhet för människors hälsa och miljö.

De menar att en rad olika omständigheter talar emot att platsen är lämplig (se vidare nedan). Ändamålet med den föreslagna verksamheten kan därför rimligen uppnås med mindre intrång och olägenhet för människors hälsa och miljö på någon annan plats. Att bolaget för närvarande enbart har rådighet till bolagets egna fastigheter är inte en omständighet som ska beaktas i sammanhanget, eftersom bolaget har möjlighet att förvärva eller arrendera mark någon annanstans.

De omständigheter som föreningen åberopar är följande:

- Lokaliseringen saknar stöd i Nynäshamns kommuns översiktsplan. I översiktsplanen (s. 132f) pekas Grödby-Fagervik tvärtom ut som ett utvecklingsområde för ny bostadsbebyggelse. Detta realiserar bland annat genom pågående bebyggelse i enlighet med antagen detaljplan för Norr Enby 1:57 m.fl. Det framgår av ansökan (s. 14) att avståndet mellan denna bebyggelse och den ansökta verksamheten blir så litet som ca 100 meter. Det är olämpligt att placera en nyetablering av en störande verksamhet så nära befintliga och kommande bostäder.
- Lokaliseringen av verksamheten är olämplig på grund av att den delvis ligger inom Gorrans vattenskyddsområde och att den del av det tänkta verksamhetsområdet som ligger utanför vattenskyddsområdet kännetecknas av hög känslighet för föroreningar på grund av att marken består av sandig morän. Vi hänvisar till Nynäshamns kommuns yttrande inklusive tjänsteutlåtande daterat 17 maj 2022 för detaljer om känslighet för föroreningar och vattenskyddsområdets vattenskyddsföreskrifter. Som framgår av tjänsteutlåtandet innebär vattenskyddsföreskrifterna att deponering eller mellanlagring av avfall, förorenade massor och asfalt är förbjuden inom vattenskyddsområdet. Verksamheter av den ansökta typen bör undvikas även utanför vattenskyddsområdet på grund av den höga känsligheten för föroreningar.
- Den olämpliga platsen för verksamheten understryks av att den beräknas leda till i genomsnitt 66 lastbilstransporter tur och retur per dygn. Dessa lastbilstransporter kommer att gå inom Gorrans vattenskyddsområde längs sträckor där marken bedöms ha extrem känslighet för föroreningar, se Nynäshamns kommuns yttrande. Att genom ökad trafik utsätta området för ökade olycksrisker och därmed ökade risker för utsläpp av t.ex. diesel är orimligt, med tanke på konsekvenserna för grundvattnet och därmed möjligheterna att utnyttja Gorrans vattentäkt.
- Lokaliseringen är även olämplig på grund av dess placering på landsbygden i Sorunda i sydvästra delen av Södertörn, och därmed på relativt långt avstånd från storskaliga verksamheter och exploateringar som ger upphov till de massor

Datum
2023-07-04

Beteckning
551-63373-2020
Anl.nr. 0192-64-014

som den ansökta verksamheten skulle ta hand om. Detta skulle innebära lastbilstransporter som färdas relativt lång väg från t.ex. Haninge, Botkyrka och Stockholms kommuner och även Nynäshamns tätort. Dessutom tvingas lastbilstransporterna på grund av den tänkta lokaliseringen färdas längs vägar som är små (väg 540 och 542) eller redan i nuläget hårt belastade av tung trafik (väg 225). Eftersom bolaget inte har några medel att styra vilka vägar enskilda lastbilar kör till och från verksamheten finns dessutom en stor risk att lastbilstransporter sker längs andra små och därför olämpliga vägar än vad som beskrivs i ansökan. Ett exempel kan vara att lastbilar som kör väg 73 söderut från Haninge väljer att ta av västerut till väg 546 vid trafikplats Segersäng istället för att vika av västerut på väg 225 vid trafikplats Ösmo. Att välja väg 546 innebär att lastbilar kör igenom tätorterna Segersäng och Grödbby på sin väg till väg 542.

- Lokaliseringen är belägen 60 m över havet. Den mycket högt belägna platsen kan innebära ökade koldioxid utsläpp jämfört med alla andra industrifastigheter i södra Stockholmsområdet.
- Bullernivåer anses alldeles för höga och riskerar att störa de många häckande fåglarna i området så som, trana, fiskgjuse, vassångare och bofast havsörn, hornuggla och brun långörad fladdermus.
- De beräknade bullernivåerna kommer sannolikt att vara mycket störande för de nyinflyttade i närområdet och skulle mycket väl kunna jämföras med att bo mitt i ett industriområde.
- Den ansökta verksamheten kommer att ta ett i nuläget oexploaterat naturområde i anspråk. Naturområdet ingår som en del av de marker som utgör närrekreationsmarker för boende i Grödbby-Fagervik.
- Miljökonsekvensbeskrivningens riskanalys är rudimentär och utgör i sig ett skäl att avvisa ansökan. Erfarenheterna från senare års avfallshantering vid de närbelägna anläggningarna vid Kagghamra och Kassmyra i Botkyrka kommun är förskräckande med bl.a. avfallsbränder som lett till svåra olägenheter för människor och djur. Dessa erfarenheter understryker behovet av mer detaljerade riskanalyser och betydligt mer ambitiösa avfallskontrollrutiner och förebyggande skyddsåtgärder än vad som föreslås i ansökan.

Den ansökta verksamheten skulle kunna lokaliseras till platser som ligger närmare områden i Stockholms län som är föremål för storskalig exploatering och som därför skulle innebära kortare transportavstånd till verksamheten. Det vore även en fördel om verksamheten lokaliseras i eller invid områden som redan är ianspråktagna för liknande verksamheter, dvs. vid platser som har bedömts vara säkra utifrån miljö- och hälsosynpunkt, och som inte skapar stora olägenheter för boende. Bolagets utredning i miljökonsekvensbeskrivningen av alternativa lokaliseringar i miljökonsekvensbeskrivningen måste i detta sammanhang bedömas vara alltför begränsad, eftersom endast fyra platser utreds, varav en redan från början är otänkbar på grund av beslut att efterbehandla platsen (bergtäkten vid Väggarö).

Datum
2023-07-04

Beteckning
551-63373-2020
Anl.nr. 0192-64-014

Lokaliseringen för den ansökta verksamheten leder till ökade risker för spridning av föroreningar inom ett vattenskyddsområde av vital betydelse för dricksvattenförsörjningen i samhället. Lokaliseringen är uppenbart olämplig av detta och andra skäl (se ovan), och ansökan måste därför avslås.

Sorundanet Nynäshamns kommunparti

Sorundanet Nynäshamns kommunparti (SNK Partiet) yrkar att.

- ansökan om tillstånd för deponering av inert avfall och återvinningsverksamhet inom del av fastigheten Torp 14:1, Nynäshamns kommun, avslås i sin helhet.

Närmaste granne med flera bostadsområden och förskola

Deponin kommer att gränsa till ett nytt bostadsområde, Norr Enby 1:57 m.fl, vars detaljplan har vunnit laga kraft och där 49 nya bostäder har byggts eller ska byggas. Detta område ligger mittemot infarten till deponin. En etapp med sexton av dessa 49 bostäder ska vara klara under kvartal 2, det vill säga till sommaren 2022 och många av dessa är redan byggda. Dessutom är sex-sju fristående hus också färdigställda eller i det närmaste klara. Det finns också ett område längst ut på Stanganvägen med ett tiotal hus, varav två villor är helt nybyggda och ligger precis mitt emot deponin med bara en åker emellan.

Buller

SNK Partiet bedömer att det kommer uppstå konflikter mellan de befintliga och planerade bostäderna samt förskolan å ena sidan och den störande verksamheten med deponin å andra sidan. En deponi ca 80 meter från närmaste hus motverkar också vår kommuns ambitioner att öka antalet invånare i kommunen. De flesta, som väljer att flytta ut på den storstadsnära landsbygden i vår kommun för att få lugn och ro och bo nära naturen, väljer inte att bosätta sig med en deponi som närmaste granne, där bullrande verksamhet som krossning och sortering föreslås ske helgfri mån-fre 06-18 plus en ansenlig ökande mängd tung lastbilstrafik. Eftersom all skog har huggits ner, kommer både deponin och krossverksamheten att höras mycket långt. Deponins högsta höjd, som är beräknad till ca 70 m.ö.h. och är 7,5 m högre än nuvarande höjd, innebär också att ljudet kommer att höras långt ifrån själva deponin. Enligt tillståndsansökan måste bullervallar anläggas runt verksamhetsområdet och ett fyra meter högt plank sättas upp kring krossarna för "att Naturvårdsverkets riktvärden för externt industribuller **kan innehållas**" (vår kursivering), vilket vi dock bedömer inte innebär någon garanti för att bullret hålls inom riktvärdena.

När det gäller buller, är det inte tillräckligt att bara undersöka bullret från föreslagna verksamheter. Det är den totala mängden buller som ska räknas, det vill säga summan av allt buller som de boende i Norr Enby och Grödby samt förskolan Fagerviks barn drabbas av. Det innebär att en bullerutredning, som enbart undersöker det tillkommande bullret på grund av en eventuell deponi bara är en del av det buller som de boende kommer att utsättas för och att en bullerutredning därför måste undersöka den totala bullernivån. Sedan Trollsta grusgrop fick förnyat tillstånd i ytterligare 15 år, innebär deras verksamhet också mycket störande buller, som kommer hörs inom samma område och som hörs

Datum
2023-07-04

Beteckning
551-63373-2020
Anl.nr. 0192-64-014

ända längst bort i Grödby mot Trollsta. Som nämnts, ligger också det som tidigare var Fagerviks skola och som idag är förskola mycket nära den tilltänkt platsen för deponin. Att lokalisera en deponi med buller, krossning av berg, betong, asfalt, naturgrus och andra jordarter samt sprängning av berg nära en förskola, är minst sagt olämpligt. I Fagersjö bor också många permanent idag, inte minst sedan de har fått bekosta indragning av kommunalt vatten och avlopp och de, som bor där, kommer att ha buller från två håll, både från Trollsta grusgrop och deponin samt ytterligare ökad tung trafik.

Emissioner av stendamm

En annan riskfaktor är dammet som bildas när till exempel berg sprängs och när berg och betong krossas, bryts och hanteras. Ny strängare regler om kvarts - stendamm i arbetsmiljön började gälla den 2 november 2015. Huvudsakliga risker med kvarts - stendamm är att de allra minsta partiklarna i kvartsdammet kan tränga ända ner i lungblåsorna med inandningsluften och kapslas in i ärrvävnad i lungblåsorna. Det ger inflammation och ärrbildning i lungvävnaden. Inandning av kvartshaltigt damm kan ge upphov till KOL och silikos (stendammslunga) som är en obotlig sjukdom, och även till cancer. Risken för cancer ökar när man utsätts för kvartsdamm. Eftersom bostadshuset 1 ligger så nära kommer dammet att spridas till de boende. För att undvika att de som arbetar med sprängning av berg, och krossning, brytning och hantering av berg och betong drabbas av stenlunga måste man hela tiden spruta vatten för binda dammet. Det är mycket olämpligt att spruta vatten på dammet ovanpå en vattentäkt som är mycket känslig för föroreningar.

Risk för brand

En deponi i anslutning till bostadsområdet innebär också stora risker för de boende med kraftig långvarig rökutveckling vid en eventuell brand i deponin, eftersom branden inte kan släckas då deponin också gränsar till områdets dricksvattentäkt. Erfarenheten från tidigare bränder i deponier visar att branden har pågått i veckor och månader då man inte kunnat släcka med hänsyn till risken att förorena grundvattnet.

Stark kritik mot deponin

Mer än 1 100 personer har skrivit på listor och skrivit egna yttranden i samrådet, (se även samrådsredogörelse 184 sidor i handlingarna). Det innebär att det finns en mycket stark opinion från de närmast berörda mot deponin.

Gorrans vattenskyddsområde

Delar av deponin kommer också att ligga inom sekundärområdet för Gorrans vattenskyddsområde, som är den vattentäkt som försörjer samhällena Sunnerby, Torp, Grödby, Spångbro samt Marsta och Ristomta med dricksvatten. Gorrans vattenskyddsområde är dessutom reservvattentäkt för andra områden. "Gorran ingår i vattenförekomsten Södra Sorundaåsen som bedöms ha hög regional prioritet enligt den regionala vattenförsörjningsplanen för Stockholms län". 2 Prioriteringen innebär att Gorran bedöms kunna försörja ett stort antal människor och därigenom avlasta det regionala systemet på ett betydande sätt." 3 Enligt Länsstyrelsens beslut 2019-06-12, 513-30540-2012, är bland annat följande regler

Datum
2023-07-04

Beteckning
551-63373-2020
Anl.nr. 0192-64-014

för sekundär skyddszon relevanta att beakta i förhållande till de verksamheter som ansökan om deponin gäller:

- Hantering av petroleumprodukter får inte förekomma utan tillstånd från kommunen
- Uppställning av arbetsfordon får inte ske om det finns risk för förorening av grundvatten
- Hantering av kemiska bekämpningsmedel för hushållsändamål för skötsel av trädgårdar ska ske särskilt restriktivt med hänsyn till grundvattenkvaliteten. Genom att bl.a. avfall från trädgård och parker ska deponeras och/eller behandlas i deponin, kan vi inte se att detta krav inom sekundär skyddszon kan uppfyllas. Detta avfall kan ju komma varifrån som helst, där det inte finns dessa restriktioner
- Industriell verksamhet får inte etableras utan tillstånd av kommunen
- Upplag eller tillverkning av asfalt, oljegrus, vägsalt eller saltinblandad sand får inte ske utan tillstånd från kommunen
- Vägsaltning och användning av dammbindande medel ska ske särskilt restriktivt med hänsyn till grundvattenkvaliteten
- Nyanläggning och ombyggnad av väg får inte ske utan att skyddsåtgärder vidtas för att förhindra förorening av grund- och ytvatten
- Deponering eller mellanlagring av avfall, förorenade massor och asfalt är förbjudet
- Schakt- och sprängningsarbeten får inte ske utan tillstånd av kommunen
- Ingrepp i jordlager och i berggrund såsom schaktning, sprängning, bortpumpning av vatten etc. som kan medföra ändring av betydelse för grundvattnets till- och eller avrinning eller kvalitet är förbjudet

Farliga trafikmiljöer

Den föreslagna transportvägen längs väg 540 skulle innebära att lastbilarna inte passerar i direkt anslutning till skolor och förskola, men trafiken kommer också att passera elever, förskolebarn och deras föräldrar på väg 542 på väg till och från Sunnerbyskolan, Kyrkskolan, Vanstaskolan och Sunnerby förskola. Detta innebär trafikfara även för oskyddade trafikanter, eftersom både väg 540 och väg 542 saknar gång- och cykelbana samt belysning mellan Sunnerby och Grödbby och många föräldrar och barn därför är hänvisade till att gå på landsvägen på väg till och från skolor och förskolor. Förutom skolor och förskolor passerar den tunga trafiken även affär, brandstation, kyrkan, brädgård, idrottsplats och äldreboende på väg 542 mot den tänkta deponin, med ett nytt bostadsområde precis vid infarten till deponin.

1. Väg 540 är mycket smal och fordon har svårigheter att mötas.
2. Vägen trafikeras av busslinje 783 samt skolbuss och på grund av vägens dåliga standard har flera olyckor med buss skett.
3. Utfart till väg 542 har dålig sikt och sker i uppförsläge. Vi bedömer att utsvängande tunga fordon kan utgöra en stor fara, eftersom de blockerar hela

Datum
2023-07-04

Beteckning
551-63373-2020
Anl.nr. 0192-64-014

vägen under en relativt lång tidsperiod, speciellt vid halt väglag, för både norr- och södergående trafik på väg 542.

4. Väg 542 är redan idag mycket hårt belastad av lastbilstrafik mellan bergtåkten i Väggarö och Trollsta grusgrop i Grödby, samt övriga transporter till och från Trollsta grusgrop, ca en lastbil var 5:e minut.
5. Enligt bolagets beräkning blir det ungefär en passage var 7-8:e minut. Dessutom tillkommer ytterligare passager för det som ska återvinnas, då det blir fyra passager per lass.
6. Ur trafiksäkerhetssynpunkt när det gäller oskyddade trafikanter är det också värt att notera att gång- och cykelväg saknas för merparten av väg 542, t.ex. den del som lastbilstrafiken är tänkt att gå i det nya förslaget.
7. Vi bedömer att det blir en ohållbar belastning på väg 225 med den trafik som verksamheten i Nynäshamns hamn tillsammans med Norviks hamn redan genererar. Dessutom kommer trafikmängden att öka vilket även gäller väg 542, Sorundavägen, från Spångbro och genom Torp och Sunnerby som redan i dag har många tunga transporter, bland annat till och från Trollstagen. Tidigare trafikmätningar visar att den tunga trafiken från Norvik huvudsakligen går via väg 225 genom Sorunda och denna väg är inte mötesfri, men saknar vägrenar. Redan idag är väg 225 en trafikfarlig väg och den ständigt ökande trafiken från verksamheten i Nynäshamns hamn och Norviks hamn förvärrar situationen. Ett exempel på detta är nyligen öppnade färjelinjer till två nya länder, Finland och Tyskland, i tillägg till den tidigare ökande godstrafiken till Polen och Baltikum samt Gotlandstrafiken.
8. Det är också troligt att en del transporter kommer att ske till och från väg 73, på Segersängsvägen och genom Grödby. Både Segersängs by och Grödby har redan idag en mycket intensiv trafik med tunga fordon och vägen är mycket smal. I Grödby saknas dessutom gång- och cykelväg samt belysning och många skolbarn går på Segersängsvägen genom Grödby för att komma till busshållplatserna, som också är hållplats för skolskjuts på Sorundavägen.
9. Om alla lastbilstransporter från Norviks hamn och trafiken till deponin trafikerar väg 225 så genererar det sammanlagt ytterligare ca 50 lastbilspassager per timme, d.v.s. nästan en lastbilspassage i minuten.
10. Bolaget tillstår i svaret på frågorna om transportväg att bolaget bara kan rekommendera och inte har möjlighet att styra över transportvägarna. Detta innebär att de genaste och snabbaste transportvägarna kommer att väljas av lastbilsschaufförerna. Tid är pengar och när bränslet är dyrt, åker man inte en omväg på 3,2 km.

Negativ inverkan på kollektivtrafik

Väg 542 trafikeras bl.a. av busslinjerna 729, 783, 848 och 858 som måste samsas med lastbilarna där. Detta är allvarligt för de boende i det aktuella området, när de ska ta sig till och från arbete och skola, eftersom turtätheten redan från början är gles. Sorunda saknar högstadium, varför samtliga högstadiel elever måste åka buss, antingen till Vansta-skolan i Ösmo eller till andra skolor utanför kommunen.

Datum
2023-07-04

Beteckning
551-63373-2020
Anl.nr. 0192-64-014

Cirka 20% av Sorundas grundskoleelever pendlar dagligen från vår kommun för att gå i skola i andra kommuner.

Centerpartiets Nynäshamnskrets

Sätt stopp för planerna på en deponi nära Norr Enby.

Centerpartiets Nynäshamnskrets vänder sig å det bestämdaste mot en ny tipp och deponi på fastigheten Torp 14:1 i Sorunda. Kretsen har de flesta av sina aktiva politiker i kommunen boende i just Sorunda, och därmed finns en stor kunskap om bygden och en inblick i omständigheterna kring denna planerade deponi.

Orsakerna till partiets medlemmars starka motstånd mot planerna är flera. Dels anser vi att Sorundabygden har ett stort kulturhistoriskt och landskapshistoriskt värde för Stockholmsregionen. Dels är bygden en äkta landsbygd bara en kort resa från Stockholms innerstad. Denna miljö måste vara närapå unik, att bara 45 minuters resväg från en europeisk huvudstad komma rakt in i en bygd som påminner om det som unga stockholmare bara har sett i filmatiserade Astrid Lindgren-sagor. Kanske är det just därför husen som byggs i det växande Norr Enby snabbt blir sålda. Det finns ett behov av att leva och bo i sådan miljö.

Utöver detta planeras denna tipp och deponi i ett vattenskyddsområde, vilket allena borde leda till ett avslag. Sorundaborna har fått sin beskärda del av luftföroreningarna från soptippen vid Kagghamra. Denna katastrof är i färskt minne hos medborgarna. Det är svårt att se att detta påfund ska bli tillståndsgiven verksamhet i en växande bygd.

Södertörns Exploatering AB

Jem-We:s ansökan avser miljöfarlig verksamhet enligt 9 kap. miljöbalken som ska förläggas intill ett etablerat bostadsområde och allra viktigast inom ett vattenskyddsområde. Jem-We avser att bedriva deponering av inert avfall och återvinningsverksamhet.

Bostadsområden

Verksamheten ska bedrivas intill ett bostadsområde. Närmsta bebyggelse ligger enligt Jem-We 80 meter ifrån verksamheten. Annan bebyggelse ligger ungefär 200 meter från. Det pågår just nu en utbyggnad av ett bostadsområde, vilket innebär att när bostadsområdet är klart kommer denna bebyggelse att ha 100 meter till Jem-We:s verksamhet.

Deponin ligger i navet av ett område där en ny detaljplan vunnit laga kraft. Området har redan exploaterats och nya bostadsområden som huserar småbarnsfamiljer har redan etablerats. Arbetet är dock inte klart, vilket innebär att bebyggelsen alltjämt pågår.

Enligt Jem-We planeras verksamheten att pågå under dygnets samtliga timmar och varje dag. För detta har Jem-We tagit fram olika bullernivåer som bolaget ska förhålla sig till beroende på tidpunkt. Arbetstiden är helgfri mån-fre 06.00-22.00. Bullret innebär en olägenhet för människors hälsa och miljö. Verksamheten innebär ökade bullernivåer för de boende.

Datum
2023-07-04

Beteckning
551-63373-2020
Anl.nr. 0192-64-014

Vidare kommer den planerade verksamheten att innebära ökad trafik till och från verksamheten, vilket innebär att luftkvaliteten för de boende kommer att försämrast. Den ökade trafiken innebär även en risk för buller.

Enligt Jem-We bedöms den planerade verksamheten medföra en påverkan på boendemiljön genom bland annat ökad trafik, buller, risk för damning, eventuell påverkan på landskapsbilden samt minskade möjligheter rekreation och friluftsliv i närområdet kring verksamheten.

Vattenskyddsområde

Del av verksamheten kommer att bedrivas inom ett vattenskyddsområde. För att kunna säkerställa att syftet bakom beslutet att klassa området som ett vattenskyddsområde bör inte en verksamhet av denna typ förläggas inom det. Riskerna som är förenade med verksamhet är bland annat läckage av miljöfarliga produkter. Verksamheten innebär, vilket även Jem-We konstaterat, ökad risk för förorening av mark-, yt- och grundvatten.

Naturmiljö, kulturmiljö och skyddade arter

I området förekommer dels forn- och kulturhistoriska lämningar, dels fridlysta arter som kan komma att påverkas negativt av den planerade verksamheten. Området har höga naturvärden och de befintliga naturmiljöerna kommer att försvinna som följd, vilket Jem-We också konstaterat. Vår uppfattning, till skillnad från Jem-We, är att skyddade arter kommer att påverkas i sådan omfattning att artskyddsförordningens förbudsbestämmelser aktualiseras.

Bolaget avser att ta bort/gräva ut fornlämningarna. Södertoms Exploatering anser att förutsättningar enligt kulturmiljölagen för att så göra inte föreligger.

De risker som är förknippade med verksamheten och som Jem-We identifierats är följande:

- Spill/läckage: utsläpp av föroreningar från spill eller läckage,
- Olycka: brandrisk i form av olyckshändelser,
- Förorenat material: utsläpp av föroreningar från ankommet förorenat material för återvinning eller deponering,
- Sabotage: brandrisk från anlagda bränder och
- Trafikolycka: kollision med lastbil och personal inne på arbetsområdet

Mot bakgrund av dessa risker anser Södertörn Exploatering att verksamheten inte ska få förläggas inom tänkt område.

Enskilda yttrande

I ärendet har ett 90-tal enskilda yttrat sig över sökt verksamhet och ansett sammanfattningsvis att Miljöprövningsdelegationen ska avstyrka ansökan om deponi med återvinningsverksamhet.

Yttrandena har i huvudsak berört verksamhetens lokalisering i direkt anslutning till både bostadsområden och Gorrans vattenskyddsområde samt påverkan av natur- och kulturmiljö i området

Datum
2023-07-04

Beteckning
551-63373-2020
Anl.nr. 0192-64-014

Det har framförts att verksamhetens lokalisering kommer att bidra till störningar direkt av buller och ökade luftföroreningar från verksamheten på intilliggande befintliga bostadsområden och kommande bostäder. Den ökade lastbilstrafik på vägarna 225 och 540 på grund av verksamheten kommer också att orsaka ökade bullerstörningar och luftföroreningar längs vägarna samt medföra högre olycksrisker. Man anser att vägarna redan idag inte är anpassade för dagens trafik särskilt då vägarna till och från Grödby saknar gångväg och gatubelysning. Med en utökning av trafiken genom nu sökt verksamhet kommer ytterligare medföra olägenheter och ökade olycksrisker och då särskilt för barn i skolåldern.

Lokaliseringen av sökt verksamhet ligger på och direkt i anslutning till Gorrans vattenskyddsområdet och man anser att verksamheten utsläpp från både återvinningen av avfall och deponin riskerar att förorena grundvattnet. Även långsiktigt kommer vattenskyddsområdet påverkas negativt av ökade utsläpp från vägtrafiken till och från verksamheten samt att riskerna med olyckstillbud ökar med risk för förorening av vattenskyddsområdet både vid tillbud inom verksamhetsområdet och med den ökade trafiken på vägarna till och från verksamheten. Vidare hänvisas till översiktsplanen och efter att den antogs har det tillkommit flera detaljplaner som gör det direkt olämpligt att anlägga denna deponi i nära anslutning till befintliga och planerade bostäder.

Sökt verksamhet kommer att påverka natur-, kultur- och friluftsmiljön i närområdet negativt samt även landskapsbilden med sluthöjden på ca 70 m. Vidare är verksamheten i omedelbar närhet av tätbebyggelse varken förenligt med Sveriges nationella miljömål om frisk luft, en giftfri miljö eller en god bebyggelsemiljö eller med en omsorg om miljön för de människor som bor och vistas i de berörda omgivningarna.

Utöver detta har även framförts bristande information till berörda av sökt verksamhet i samrådsskedet, brister i miljökonsekvensbeskrivningen, jävsituation då den konsult som tagit fram miljökonsekvensbeskrivningen även är delägare i bolaget som ansöker om verksamheten och om att konsulten saknar kunskaper. Synpunkter har även framförts på både avsaknaden av och brister på genomförda utredningar samt avsaknaden av konsekvensutredningar. Även synpunkter på att närliggande fastigheter skulle sjunka i värde om tillstånd till verksamheten ges

Bolagets bemötanden

Inledande kommentarer

Det finns en stor efterfrågan på återvinningsanläggningar och deponier för att hantera avfallet från bygg- och anläggningssektorn. Någon sådan anläggning finns inte i närheten av det aktuella området. Området har en fördelaktig lokalisering som innebär relativt korta transportvägar ut till väg 73 och 225 och sedan vidare ut i regionen till de stora marknaderna som är Stockholm med kranskommuner, Huddinge, Haninge och Nynäshamn.

Att anlägga en deponi innebär oundvikligen ingrepp i naturmiljön, det ligger i själva sakens natur och bolaget är väl medvetet om det. Det går inte att till fullo

Datum
2023-07-04

Beteckning
551-63373-2020
Anl.nr. 0192-64-014

eliminera all påverkan från deponin men bolaget menar att man vidtagit omfattande skyddsåtgärder som är tillräckliga för att påverkan ska bli acceptabel.

Bolaget har i bemötandet även reviderat villkoren för sökt verksamhet, vilket framgår av ”Förslag till villkor”.

Allmänt bemötande

1 Gorrans vattentäkt och vattenskyddsområde

Inom återvinningsytan kommer planen anläggas med en underliggande geologisk barriär motsvarande kraven för en inert deponi i 20 § förordning (2001:512) om deponering av avfall. Se tidigare föreslaget villkor 14 (*Återvinningsytorna ska anläggas på en konstgjord geologisk barriär som motsvarar kraven för en inert deponi enligt 20 § förordning (2001:512) om deponering av avfall*).

Skyddsvallarna kommer att byggas med MRR-massor eller motsvarande med underliggande geologisk barriär inom de delar som berörs av vattenskydd, utanför så kommer platsspecifika begränsningsvärden beräknas utifrån en riskanalys.

Ingen lagring av avfall kommer att ske inom vattenskyddsområdet. Se tidigare föreslaget villkor 11 (*Sortering, mellanlagring och behandling av inkommande avfall ska ske på lämpliga ytor för att förhindra eller sprida föroreningar till omkringliggande mark och vatten. Ingen lagring avfall får ske inom vattenskyddsområdet*).

Inga förorenade massor, snö eller asfalt kommer att lagras eller återvinnas inom vattenskyddsområdet. Ingen deponering eller mellanlagring av avfall kommer heller ske inom det.

Utifrån de strömningar i grundvatten finns ingen direkt grundvattenströmning från deponiområdet mot Gorrans vattenskyddsområde. Genom anläggning av konstgjord geologisk barriär inom deponiområdet samt att övriga hanteringsytor hårdgörs samt anläggs med tätskikt kan dag- och lakvatten från området omhändertas ändamålsenligt och med låg risk för föroreningsspridning till mark och vatten. Bolaget får inte heller ta emot och hantera farligt avfall, vilket säkerställs före mottagning genom att allt avfall ska ha genomgått karakterisering och/eller provtagning. Sammantaget bidrar detta till att infiltrationsmöjligheterna i området är mycket små och endast en mycket liten mängd vatten kommer kunna infiltrera. Det ianspråktagna området utgör endast en mycket liten del av det totala vattenskyddsområdet att påverkan bedöms bli låg.

Det vatten som släpps ut från anläggningen föreslås max innehålla utsläppsvärden i nivå med MKN eller nivåer för god status enligt HVMFS 2019:25 för ämnen där riktvärden finns, riktvärden för dagvattenutsläpp 1M enligt Region Stockholm för övriga. Se tidigare föreslaget villkor 9:

Kontroll av utgående vatten från verksamheten ska minst fyra gånger årligen följas upp genom provtagning för analys av fys-kem parametrar. Utgående vatten ska uppfylla följande parametrar:

Tabell 1 Gränsvärden för utsläpp till vatten från anläggningen.

Datum
2023-07-04

Beteckning
551-63373-2020
Anl.nr. 0192-64-014

Ämne	Enhet	Maxvärde	Årsmedelvärde
Fosfor (P)	µg/l	160	
Kväve (N)	mg/l	2	
Arsenik	µg/l	7,9	0,5
Bly (Pb)	µg/l	14	1,3
Kadmium (Cd)	µg/l	0,45	0,2
Koppar (Cu)	µg/l	18	10
Krom (Cr)	µg/l	10	3,4
(Kvicksilver (Hg)	µg/l	0,03	
Nickel (Ni)	µg/l	34	8,6
Zink (Zn)	µg/l	75	5,5
Suspenderad substans (SS)	mg/l	40	
Oljeindex (olja)	mg/l	0,4	
Benso(a)pyren (BaP)	µg/l	0,03	
DDT total	µg/l		0,025
PFAS 11	µg/l	0,09	
PFOS	µg/l		0,00065
Bisfenol-A	µg/l	2,7	1,6

2 Trafik och vägtransporter

Antalet transporter har beräknats till ca 33 enkeltransporter och 66 transporter tur- och retur per dag baserat på 253 arbetsdagar och en medellastvikt på cirka 30 ton per ekipage.

Då massornas ursprung inte är fastställda på förhand är det svårt att göra en beräkning av hur många fordon som förväntas passera en viss vägsträcka då detta är starkt knutet till vilka projekt som massorna kommer ifrån. Transporter kommer dock företrädesvis att gå från väg 73 och 225 fram till Sorunda där transporter sedan kan följa väg 225 norrut och sedan vika av österut i höjd med Norr Enby och följa väg 542 till anläggningen.

Årsdygnstrafiken (ÅDT) på de olika vägarna är:

Väg / Årsdygnstrafik	Tung Trafik	Totalt	Ökning Tung Trafik	Ökning totalt
225 Sorunda-Fullbro	329	2845	20 %	2 %
225-N Enby	75	563	88 %	12 %
N Enby - Stavtorp	60	420	110 %	16 %
Sorundavägen övre	178	956	37 %	7 %
Sorundavägen nedre	275	1561	24 %	4 %
Sorundavägen nedre	327	2217	20 %	3 %

Sannolikt kommer merparten av trafiken att åka Sorundavägen, ökningen av den tunga trafiken blir ca 27 % och totalt ca 5 %.

3 Landskapsbild

Den planerade verksamheten innebär en inverkan på landskapsbilden genom exploatering av naturmiljöer samt anläggning och drift av själva verksamheten. Verksamhetens påverkan på landskapsbilden bedöms bli viss. Dock blir deponihögar troligtvis synliga för ett fåtal boende öster om åkermarken i öster. Från

Datum
2023-07-04

Beteckning
551-63373-2020
Anl.nr. 0192-64-014

Sorundavägen begränsas insynen naturligt av befintlig skogsridå förutom vid kraftledningsgata där viss insyn kan ske. Denna insyn begränsas dock av bullervallar. Verksamhetens påverkan i det större övergripande landskapet bedöms som försumbar.

Deponins högsta höjd är beräknad till ca 70 m.ö.h. vilket är en ökning från nuvarande högsta punkt med ca 7,5 m. Denna höjd bedöms kunna bli synlig från ett fåtal bostäder öster om verksamhetsområdet, men i övrigt väntas befintliga skogsridåer samt bullervallar begränsa insynen. En större grad insyn är att vänta vid kraftledningsgatan som korsar verksamhetsområdet, där skogsridån av förklarliga skäl är mycket lägre. Vid efterbehandling avses deponerade massor jämnas ut mot omkringliggande landskap på sådant vis att de smälter in på ett ej iögonfallande vis Bullervallarna utgörs till en början av jord- och stenmassor men kommer allteftersom de blir bevuxna med vegetation att smälta in i landskapet. Omgivande skogsmark förhindrar också insyn i verksamheten från samtliga väderstreck utom i öster. Den maximala deponihöjden på ca 70 m.ö.h. blir belägen ca 360 meter från Sorundavägen (höjd ca 55-60 m.ö.h.) och väntas därför skymmas effektivt av skogsridån.

4 Buller

Bullerberäkningar visar att Naturvårdsverkets riktvärden för externt industribuller kan innehållas vid etablering av bullervallar och avskärmande bullerplank.

Bolaget föreslår ett villkor för buller som överensstämmer med Naturvårdsverkets föreskrifter.

5 Behov

Den planerade verksamheten är ett resultat den efterfrågan som finns på mottagningsanläggningar som kan hantera de volymer överskottsmassor som uppstår i olika typer av exploateringsprojekt runt om i regionen samt det akuta behovet av deponianläggningar för schaktmassor. Då behovet fortsatt kommer kvarstå under lång tid framöver i samband med att tillväxten ökar och allt fler befintliga mottagningsanläggningar blir fulla kommer behovet av nya mottagningsanläggningar att öka. Den planerade verksamheten syftar därför att kombinera deponering av avfall med återvinningsverksamhet där huvudfokus kommer vara återvinningsverksamheten och endast massor som ej går att återvinna deponeras.

6 Värdeminskning

Flertalet sakägare har lyft frågan om möjlighet till ersättning vid en eventuell värdeminskning av privata fastigheter i närområdet om tillstånd för deponi ges.

Frågor om ersättning och skadestånd regleras av 31-32 kap. miljöbalken och inte inom ramen för den nu aktuella prövningen varför bolaget inte bemöter dessa synpunkter inom ramen för detta mål.

Specifika bemötanden

Bolaget har för de flesta av de enskilda yttranden som inkommit hänvisat till det allmänna bemötandet ovan, ansökan, MKB samt tidigare ingivna bemötanden gällande verksamheten. Nedan bemöter bolaget de övriga särskilda yttrandena

Datum
2023-07-04

Beteckning
551-63373-2020
Anl.nr. 0192-64-014

som inkommit från myndigheter och organisationer och som inte har direkt besvarats ovan samt bemöter vissa specifika yttranden/ämnesområden som framförts av enskilda.

Trafikverket

Bolaget avser att skicka in en ansökan om ny eller förändrad anslutning till Trafikverket innan verksamheten påbörjas om anslutningen förändras eller en ny anläggs.

Gällande att säkerställa att smuts, jord och grus inte dras med fordon ut på berörda vägar kommer verksamheten att tillse att vägen har sedvanlig skötsel samt städa av in- och utfartsvägen.

Gällande uppställningsplatser så kommer bolaget att tillse att sådana finns inne på området.

Länsstyrelsen

Gällande hantering av avfall inom vattenskyddsområdet vill bolaget förtydliga att inget avfall kommer att hanteras inom verksamhetsytan som ligger inom vattenskyddsområdet. Gällande villkor 11 så förefaller det i så fall behöva förtydligas till att lyda:

11. (NY) Sortering, mellanlagring och behandling av inkommande avfall ska ske på lämpliga ytor för att förhindra eller sprida föroreningar till omkringliggande mark och vatten. Ingen hantering av avfall får ske inom vattenskyddsområdet.

På den del av anläggningen som ligger inom vattenskyddsområdet kommer alltså inget avfall att hanteras, dvs. inget kommer att lagras, krossas, sorteras med mera. Ytorna kommer trots detta ändå att anläggas med tätande material med motsvarande egenskaper som en geologisk barriär för att minimera riskerna för förorening av grundvattentäkten. Utifrån detta är vår inställning att risk inte föreligger för grundvattnet i Sorundaåsen/Gorran-Berga vattenskyddsområde.

Gällande rening av kemiska ämnen eller metaller så vill bolaget förtydliga att reningsanläggningen som planeras (damm-översilning-våtmark) har en förmåga att rena både metaller samt oljekolväten och PAH. Reningen i översilningsytan uppstår genom avskiljning av partikelbundna föroreningar och nedbrytning av organiska ämnen. Fastläggning och nedbrytning av föroreningar gynnas av upptorkning som sker i ytorna mellan olika nederbördstillfällen. Samtidigt så sker kontinuerlig provtagning av vattnet och om halterna överskrider uppställda gränsvärden så kommer vattnet att renas ytterligare innan det släpps från anläggningen. Detta gäller samtliga parametrar som analyseras för, eller som kan komma att vara aktuella i framtiden. Detta innebär att anläggningens vattenreningsanläggning dels kommer att kunna effektivt rena de förekommande föroreningarna, dels så monitorernas in- och utgående vatten för att se att reningsanläggningen fungerar. Ytterligare reningssteg kan kopplas på i form av olika reningssteg som t.ex. olika filter mm om så skulle behövas. Utifrån detta är vår inställning att risk inte föreligger för ytvattnet i recipienten Muskån-Lillån från anläggningen.

Datum
2023-07-04

Beteckning
551-63373-2020
Anl.nr. 0192-64-014

Bolaget vill förtydliga att ingen deponering eller återvinningsverksamhet av avfall kommer att bedrivas inom vattenskyddsområdet och att inget hinder för att etablera verksamheten föreligger.

Nynäshamns kommun

Inget avfall kommer mellanlagras eller deponeras inom vattenskyddsområdet.

Deponin kommer att anläggas med en geologisk barriär som motsvarar kraven för en inert deponi enligt deponeringsförordningen. De massor som ska deponeras är inerta, dvs. har en total lakbarhet, ett totalt föroreningsinnehåll och en ekotoxicitet hos lakvattnet som är obetydlig och inte äventyrar kvaliteten på yt- eller grundvatten.

Bolaget hänvisar till det allmänna bemötandet om trafik. Gällande olycksrisker på allmänna vägar är detta en fråga som sorterar under Trafikverket, och som de ansvarar för.

Ett av syftena med verksamheten är att främja en cirkulär avfallshantering. De material som ännu så länge lämpar sig för detta och kan hanteras utan större risker är sådant material som har låga halter av svavel men också att de inte har förhöjda halter av tungmetaller eller andra ämnen. Allt bergmaterial som används i Stockholmsområdet testas idag för svavel samt syraproducerande egenskaper. Det finns inget egenvärde att hantera sulfidförande berg på en anläggning, eller tillverka material av det om det är försurande. Bolaget har god kunskap om sulfidförande berg och hur det ska hanteras. Risken att sulfidförande berg skulle komma in på anläggningen obemärkt bedöms som minimal.

Bolaget hänvisar i övrigt till det allmänna bemötandet, ansökan, MKB samt tidigare ingivna bemötanden gällande verksamheten.

Södertörns miljö- och hälsoskyddsförbund

- 1 Bolaget instämmer inte med förbundet utan hänvisar till ansökan och MKB där det framgår att verksamheten är tillåtligt enligt miljöbalken.
- 2 a Bolaget instämmer inte i detta och motsätter sig förbundets förslag.
Deponering kommer att ske i enlighet med förordningen om deponering av avfall med tillhörande föreskrifter och förordningar och i enlighet med de lagkrav som finns. Då det är inert avfall som ska deponeras innebär det att föroreningsnivåerna är låga.
- 2 b Bolaget instämmer inte i detta och motsätter sig förbundets förslag.
Återvinningsverksamheten kommer att bedrivas på ett sådant sätt, och på sådana ytor och under sådana förhållanden att riskerna är hanterbara.
- 2 c Bolaget föreslår ett nytt villkor (7):
”Normala arbetstider är helgfri vardag (måndag till fredag) mellan kl. 06.00-18.00. Särskilt bullrande eller störande verksamheter såsom borring, sprängning, krossning och skutknackning får endast ske helgfri vardag (måndag till fredag) mellan kl. 07.00-18.00.

Datum
2023-07-04

Beteckning
551-63373-2020
Anl.nr. 0192-64-014

Tillsynsmyndigheten får vid enstaka tillfällen och väl avgränsade perioder medge att arbetstiderna för olika arbetsmoment och transporter utökas”.

- 2 d Till villkor 9 (Tidigare 7) har lagts till texten ” Krossverk ska vara försedda med dammfilter eller motsvarande utrustning så att stofthalten i luft inte överstiger 20 mg/m³ normal torr gas. ”
- 2 e Villkor 10 (Tidigare 8) har ändrats till: ” Det vatten som avleds från verksamhetsområdet ska passera utjämningsmagasin/ sedimentationsanläggning för vattenrening försedd med oljeavskiljande anordning samt efterföljande översilningsyta, eller likvärdig reningsanordning, innan avledning sker till recipient.”
- 2 f Villkor 17 (Tidigare 15) har ändrats till ” Tankning av fordon och maskiner får endast ske på på tät hårdgjord yta som i täthet minst motsvaras av betong och att ytorna ska vara anslutna till slam- och oljeavskiljare. Slam- och oljeavskiljare ska vidare uppfylla klass 1 enligt SS EN 858- 1/2 samt ha oljenivå- och dämpningslarm, avstängningsventil och provtagnings-möjlighet. Rutiner och beredskap ska finnas i händelse av spill eller läckage. Saneringsutrustning ska finnas lättillgänglig inom verksamhetsområdet.”
- 2 g Bolaget föreslår ett nytt villkor 18: ” Cisterner eller andra behållare med kemikalier/bränslen mm ska vara invallade alternativt dubbelmantlade. Invallning ska vara försedd med tak och ska rymma minst den största behållarens volym plus 10% av summan av övriga kärls volymer. Vidare bör platsen vara belägen utanför Gorrans vattenskyddsområde och påkörningsskydd finnas vid behov. Påfyllnadsplatsen för en cistern bör ha en tät spillkammare så att allt spill kan samlas upp.

Södertörns brandförsvarsförbund

Huvudsakliga mängderna avfall som kommer tas emot innehåller väldigt små mängder organiskt material och utgör därigenom inte någon stor risk. Det organiska material som tas emot utgörs mestadels av växt och träddeklar. Dessa avfallsslag skiljer sig mycket mot tex balat avfall och de risker som förekommer då sådant avfall lagras. Även annat osorterat avfall som innehåller organiskt material utgör en stor risk som tex tagits emot på flera av Think Pink´s anläggningar. För att förhindra risker inte bara för brand utan också för att förhindra andra emissioner så hanteras och sorteras organiskt avfallet vanligtvis inom 2 veckor. Under sommartid kan denna tid vara ännu kortare. Det material som kommer komposteras kontrolleras och hanteras hela tiden avseende fukthalt och temperatur för att erhålla optimala förhållanden. Detta motverkar också risker för brand. Om det blir för höga temperaturer och risk för tex brand motverkar detta också nedbrytning och antalet mikroorganismer.

En fördjupad utredning med avseende på omhändertagande av släckvatten kommer att utföras och alternativa lösningar undersökas, exempelvis så som förbundet föreslår (t.ex. möjlighet att stänga av flödet från sedimentationsdammarna så att dessa även kan agera uppsamlingskärl för förorenat släckvatten). Verksamheten kommer att ha utrustning för ett snabbt ingripande på området samt

Datum
2023-07-04

Beteckning
551-63373-2020
Anl.nr. 0192-64-014

anlägga brandgator mellan avfallshögarna för att både öka framkomligheten för räddningstjänsten och att minska risken för att branden sprider sig.

Avståndet från uppställningsplatser för räddningstjänstens fordon kommer att anläggas max 50 meter en byggnads angreppsväg och deponihögar. Infartsvägar till och vägar inom området kommer utföras så att rundkörning eller vändning möjliggörs. Bolaget kommer att kontrollera samt säkerställa tillgången till vatten för släckning. Ovanstående information ska sammanfattas i en brandskyddsplan och inges tillsynsmyndigheten innan igångsättande.

Bolaget föreslår att ett villkor om detta läggs till som nytt villkor 20: ” Bolaget ska innan tillståndet tas i anspråk (alternativt beviljas) ta fram en brandskyddsplan för anläggningen. Resultatet ska presenteras för Södertörns brandförsvärsförbund i ett samråd innan brandskyddsplanen skickas till tillsynsmyndigheten. Brandförsvärsförbundets synpunkter på brandskyddsplanen ska beaktas.”.

Nynäshamns Naturskyddsförening, lokalkrets i Nynäshamns kommun

- Bolaget vill påpeka att översiktsplanen inte är ett juridiskt bindande dokument samt att det finns domar på liknande verksamhet som bedömts tillåtliga på detta avstånd, och närmare.
- Bolaget hänvisar till det allmänna yttrandet om vatten, ansökan, MKB samt tidigare ingivna bemötanden gällande verksamheten. Ingen deponering eller mellanlagring av avfall kommer att ske inom vattenskyddsområdet. De massor som ska deponeras är inerta, dvs. har en total lakbarhet, ett totalt föroreningsinnehåll och en ekotoxicitet hos lakvattnet som är obetydlig och inte äventyrar kvaliteten på yt- eller grundvatten.
- Bolaget hänvisar till det allmänna bemötandet om trafik Gällande olycksrisker på allmänna vägar är detta en fråga som sorterar under Trafikverket, och som de ansvarar för.
- Bolaget hänvisar till det allmänna bemötandet om trafik samt tidigare ingivna bemötanden. Trafiken kommer med största sannolikhet inte att gå igenom Segersäng eller Grödby utan åt andra hållet utifrån att de flesta chaufförer vill undvika tätorter till förmån för landsvägar. Verksamheten kommer att kunna påverka trafiken genom att t.ex. enbart påbjuda vänstersväng ut från anläggningen.
- Bolaget bedömer inte, utifrån den kunskap som finns på området, att höjden i sig är en påverkande faktor på mängden CO2-utsläpp.
- Bolaget hänvisar till det allmänna bemötandet gällande buller.
- Den planerade verksamheten innebär exploatering av naturmiljöer men bedöms inte påverka några områden med höga naturvärden. Naturmiljöerna som avses ta i anspråk hyser låga till vissa naturvärden, men inga områden med påtagliga eller höga naturvärden avses ta i anspråk. Delar av det aktuella området är nyligen slutavverkat och resterande ytor utgörs främst av ung och mogen produktionsskog med gran och tall med begränsade naturvärden.

Datum
2023-07-04

Beteckning
551-63373-2020
Anl.nr. 0192-64-014

- Gällande de verksamheter som bedrevs av Think Pink i Botkyrka, dev. kriminella handlingar av oseriösa aktörer så har de ingen bärighet eller paralleller på denna ansökan och bolaget avstår från vidare kommentar. Den riskanalys som är gjord är erforderlig för att rangordna och åtgärda de risker som kan uppstå vid en deponi. Gällande kontroll mm. så är detta reglerat i lagstiftningen och bolaget avser att följa dessa.

I övrigt hänvisar bolaget till det allmänna bemötandet, ansökan, MKB samt tidigare ingivna bemötanden gällande verksamheten.

Enskilda yttrande i övrigt

Påverkan på rullstensås

Gällande påverkan och igenfyllning av rullstensås så verkar detta röra ett annat företag än det av bolaget ansökta. I övrigt hänvisar bolaget till det allmänna bemötandet, ansökan, MKB samt tidigare ingivna bemötanden gällande verksamheten.

Exploatering av naturmiljöer

Den planerade verksamheten innebär exploatering av naturmiljöer men bedöms inte påverka några områden med höga naturvärden. Naturmiljöerna som avses tas i anspråk hyser låga till vissa naturvärden, men inga områden med påtagliga eller höga naturvärden avses tas i anspråk. Delar av det aktuella området är nyligen slutavverkat och resterande ytor utgörs främst av ung och mogen produktionsskog med gran och tall med begränsade naturvärden.

Bolaget hänvisar i övrigt till det allmänna bemötandet, ansökan, MKB samt tidigare ingivna bemötanden gällande verksamheten.

Utsläpp till luft och damning

En anläggning av den här typen kommer alltid att medföra ett visst tillskott av utsläpp till luft och damning genom transporter till och från verksamheten samt från arbetsfordon i drift på anläggningen. Utsläpp till luft är oundvikligt för en sådan här typ av verksamhet, men kan med enkla medel begränsas för att minska belastningen till omgivande miljö. Det innebär bland annat en smart transportplanering där returlass kan nyttjas i så stor utsträckning som möjligt för att minska det totala antalet transporter. På anläggningen ska maskiner såsom krossar och sorteringsverk i så stor utsträckning som möjligt drivas på el eller förnyelsebara energikällor och maskinparken ska i övrigt vara väl underhållen, drivas av bränslesnåla fordon samt att tomgångskörning ska undvikas.

Dammbekämpning kan motverkas vid behov genom bevattning av upplag, transporter och vägar. Upplag, framförallt med finkornigare material, kan med fördel placeras i vindskyddade lägen. Etablering av bullervall kring verksamheten kommer vidare begränsa dammspridning utanför verksamhetsområdet. Kringliggande skogsmark kommer ytterligare bidra till att reducera risk för dammspridning till närliggande bostäder och vägar.

Bolaget hänvisar i övrigt till det allmänna bemötandet, ansökan, MKB samt tidigare ingivna bemötanden gällande verksamheten.

Datum
2023-07-04

Beteckning
551-63373-2020
Anl.nr. 0192-64-014

Fornlämningar

Gällande fornlämningar hänvisas till den arkeologiska utredningen i MKB. Två fornlämningar som bedömts utgöra stenåldersboplatser är belägna eller delvis belägna inom planerat verksamhetsområde. Boplatserna har påverkats av markanvändningen inom fastigheten. Fornlämningarna är skyddade enligt kulturmiljölagen och bolaget avser ansöka om tillstånd att ta bort/gräva ut boplatserna vilket sker i separat tillståndsprövning hos Länsstyrelsen. Det förekommer även tre övriga kulturhistoriska lämningar som faller innanför planerat verksamhetsområde och som kan komma att påverkas av verksamheten.

Rekreation och friluftsliv

För den allmänhet som kommer att vistas i den planerade verksamhetens närhet bedöms den planerade verksamheten innebära en måttlig till stor påverkan på upplevelsen av rekreation och friluftsliv, framförallt i form av buller från verksamheten, men även på grund av försämrad tillgänglighet och verksamhetens karaktär.

För att minska förekomsten av buller till omgivningen kommer verksamheten att avskämmas av bullervallar. Bullervallarna kommer också att skydda området från insyn. Befintlig skogsbilväg in till området kommer att breddas och nyttjas för transport till och från verksamhetsområdet. Dock kommer kringliggande vägar och stigar runt området att kunna nyttjas likt tidigare. Det kommer inte bedrivas någon verksamhet under helgtid.

Utöver det hänvisar bolaget till det allmänna bemötandet, ansökan, MKB samt tidigare ingivna bemötanden gällande verksamheten.

Typ av avfall och fornlämningar

Avfallet som kommer att hanteras är icke-farligt avfall, och endast inert avfall kommer deponeras. Inert avfall har en total lakbarhet, ett totalt föroreningsinnehåll och en ekotoxicitet hos lakvattnet som är obetydlig och inte äventyrar kvaliteten på yt- eller grundvatten.

Gällande fornlämningar hänvisas till den arkeologiska utredningen i MKB. Två fornlämningar som bedömts utgöra stenåldersboplatser är belägna eller delvis belägna inom planerat verksamhetsområde. Boplatserna har påverkats av markanvändningen inom fastigheten. Fornlämningarna är skyddade enligt kulturmiljölagen och bolaget avser ansöka om tillstånd att ta bort/gräva ut boplatserna vilket sker i separat tillståndsprövning hos Länsstyrelsen. Det förekommer även tre övriga kulturhistoriska lämningar som faller innanför planerat verksamhetsområde och som kan komma att påverkas av verksamheten.

Bolaget hänvisar i övrigt till det allmänna bemötandet gällande trafik, ansökan, MKB samt tidigare ingivna bemötanden gällande verksamheten.

Bemötande efter kommunikering

Bolaget har framfört att plansprängningen inte primärt var avsedd för deponiverksamheten utan denna yta skulle även användas för verksamheten med återvinning/produktion. Bolaget har även inkommit med alternativa yrkande

Datum
2023-07-04

Beteckning
551-63373-2020
Anl.nr. 0192-64-014

avseende sökt verksamhet samt därutöver justerade koordinater för ett reducerat verksamhetsområde.

MILJÖPRÖVNINGSDLEGATIONENS BEDÖMNING

Samråd och miljökonsekvensbeskrivning

I ärendet har framförts brister avseende information, samråd och miljökonsekvensbeskrivningen men även fråga om jäv har framförts. Invändningarna gäller framför allt att vald plats är olämplig då platsen ligger nära befintliga bostäder och detaljplanerat område för bostäder med risk för störningar av buller, damning och transporter med ökad risk för personolyckor. Invändningar har även framförts mot verksamhetens lokalisering som delvis ligger inom vattenskyddsområdet Gorran med risk för förorening av vattenskyddsområdet från sökt verksamhet och från verksamhetens transporter längs med vägarna inom vattenskyddsområdet. Även brister eller avsaknad av utredningar i bolagets miljökonsekvensbeskrivning har framförts, bland annat brister i lokalisering-utredningen.

Miljöprövningsdelegationen bedömer, trots inkomna synpunkter på genomförandet av samrådet, att samrådet i sin helhet har genomförts enligt bestämmelserna i 6 kap. miljöbalken och miljöbedömningsförordningen (2017:966).

Miljöprövningsdelegationen bedömer vidare att bolaget genomfört en lokalisering-utredning och i övrigt har upprättat en miljökonsekvensbeskrivning, med de kompletteringar som gjorts under ärendets handläggning, som uppfyller kraven enligt bestämmelserna i 6 kap. miljöbalken och miljöbedömningsförordningen (2017:966).

Miljöprövningsdelegationen finner därför att det inte finns något hinder mot att pröva ansökan i sak. Miljöbedömningen kan därmed slutföras.

Tillåtlighet

Inledningsvis konstaterar Miljöprövningsdelegationen att den sökta deponi- och återvinningsverksamheten med vald lokalisering är ifrågasatt av både remissinstanser och enskilda, och att flera tydligt har motsatt sig att tillstånd beviljas. Därvid konstaterar Miljöprövningsdelegationen att det finns anledning att ställa särskilt höga krav på såväl utredning som verksamheten (se MÖD 2002:7 och jfr Mark- och miljööverdomstolen domar den 2 juni 2021 i mål nr M 1523-19 och 23 juni 2021 i mål nr M 8867-20).

Miljöprövningsdelegationen konstaterar att bestämmelserna i miljöbalken syftar till att främja en hållbar utveckling som innebär att nuvarande och kommande generationer tillförsäkras en hälsosam och god miljö, se 1 kap. 1 § miljöbalken. Enligt 2 kap. 6 § miljöbalken framgår vidare att för en verksamhet som tar i anspråk ett mark- eller vattenområde ska det väljas en plats som är lämplig med hänsyn till att ändamålet ska kunna uppnås med minsta intrång och olägenhet för människors hälsa och miljön. Enligt 2 kap. 7 § miljöbalken ska det dock ske en

Datum
2023-07-04

Beteckning
551-63373-2020
Anl.nr. 0192-64-014

rimlighetsavvägning som innebär att kravet på lämplig lokalisering endast gäller i den utsträckning det inte kan anses orimligt att uppfylla kravet. Vid denna bedömning ska särskild hänsyn tas till nyttan av skyddsåtgärder och andra försiktighetsmått jämfört med kostnaderna för sådana åtgärder. Det är verksamhetsutövaren som ska visa att verksamheten kan bedrivas på ett godtagbart sätt i förhållande till hänsynsreglerna, se 2 kap. 1 § första stycket miljöbalken.

Ansökan – vald plats

Bolagets ansökan avser tillstånd enligt miljöbalken för att deponera icke-farligt avfall (inerta massor) med en omfattning om totalt 1 miljon ton (maximalt 100 000 ton/år) samt mottagning av högst 150 000 ton avfall för återvinning per år. Etableringen av sökt verksamhet innebär också plansprängning genom loss hållning av 400 000 m³ berg för att skapa ytor för deponiverksamheten.

Bolaget har i lokaliseringsutredningen presenterat fyra alternativa lokaliseringar samt bedömt att vald lokalisering är ett bättre alternativ än de alternativa lokaliseringarna.

Den planerade verksamheten har lokaliserats till del av fastigheten Torp 14:1 i Nynäshamns kommun, cirka 500 meter söder om Grödbby. Området utgörs idag av ett skogsområde där ingen tidigare verksamhet har bedrivits. Det planerade verksamhetsområdet ligger vidare 80 meter från närmaste bebyggelse och i nära anslutning, ca 100 meter, till antagen detaljplan för bostadsändamål. Själva platsen för planerad verksamhet omfattas dock inte av någon detaljplan.

Kommunen har i översiktsplanen för kommunen pekat ut Grödbby som ett utvecklingsområde där sambanden mellan Grödbby, Fagervik och Grödbylund behöver förstärkas med tyngdpunkten mellan Grödbby och Fagervik, ca 500-800 m norr om sökt verksamhetsområde. Översiktsplanen anger även att Grödbby bör utvecklas med service och arbetsplatser för att skapa en mer levande ort och bärkraftigt centrum.

Platsen för den sökta verksamheten ligger till viss del inom Gorrans vattenskyddsområde. Grundvattentäkten Gorrans ingår i vattenförekomsten Södra Sorundaåsen som bedöms ha hög regional prioritet enligt den regionala vattenförsörjningsplanen för Stockholms län. Prioriteringen innebär att Gorrans bedöms kunna försörja ett stort antal invånare i Nynäshamns kommun med dricksvatten som reservvattentäkt, samt därmed avlasta det regionala dricksvattensystemet på ett betydande sätt.

Åsen har av Sveriges Geologiska Undersökning (SGU) identifierats som en geologisk formation av nationell betydelse för vattenförsörjning. Jordarten inom vattentäktens tillrinningsområde utgörs huvudsakligen av isälvsmaterial bestående av grus och sand och är därmed mycket sårbar för föroreningspåverkan. I vissa områden överlagras dock isälvs materialet av ett skyddande lager av lera vilket minskar sårbarheten. Sammantaget bedöms vattentäkten ha hög sårbarhet.

Inom Gorrans vattenskyddsområde gäller Länsstyrelsens skyddsföreskrifter, 01FS 2019:41, beslutade den 12 juni 2019. Om meddelade vattenföreskrifter ska

Datum
2023-07-04

Beteckning
551-63373-2020
Anl.nr. 0192-64-014

tillämpas vid tillstånd enligt 9 kap. miljöbalken anses de utgöra specifikationer av de allmänna hänsynsreglerna i 2 kap. miljöbalken (se Mark- och miljööverdomstolens dom den 10 december 2015 i mål nr M 11540–14).

Vattenskyddsföreskrifter för Gorrans vattenskyddsområde

För att Miljöprövningsdelegation ska kunna bedöma om vald lokalisering av sökt verksamhet kan anses lämplig i enlighet med 2 kap. 6 § miljöbalken behöver enligt ovan först ställning tas till om sökt verksamhet kräver tillstånd eller dispens enligt vattenskyddsföreskrifter för vattenskyddsområdet.

Syftet med vattenskyddsområdet är att ge vattenförekomsten vid Gorran ett tillräckligt bra skydd så att råvattnets kvantitet säkras i ett långsiktigt perspektiv samtidigt som dess kvalitet inte försämras. Vattenskyddsområdet utgör även ett underlag vid samhällsplanering, tillsyn och prövning. För att tillgodose syftet med skyddsområdet har som anförts ovan Länsstyrelsen meddelat med stöd av 7 kap. 22 § miljöbalken skyddsföreskrifter som ska gälla inom vattenskyddsområdet.

Av skyddsföreskrifterna framgår att vattenskyddsområdet är indelade i vattentäktzoner närmast uttagsbrunnar samt primära och sekundära skyddszoner. Vidare framgår det av skyddsföreskrifterna att det inom sekundär zon enligt 5 § är förbjudet att utan tillstånd av kommunen etablera industriell verksamhet och enligt 12 § utföra schaktnings- och sprängningsarbeten. Likaså är det enligt 9 § i skyddsföreskrifterna förbjudet inom sekundär zon med snödeponier samt deponering eller mellanlagring av avfall, förorenade massor och asfalt. Inte heller är det enligt 13 § i skyddsföreskrifterna tillåtet med ingrepp i jordlager och i berggrund såsom schaktning, sprängning, bortpumpning av vatten etc. som kan medföra ändring av betydelse för grundvattnets till- eller avrinning eller kvalitet. Av 15 § i skyddsföreskrifterna framgår dock att tillstånd och dispens inte krävs enligt dessa föreskrifter om verksamheten har tillståndsprövats eller kräver tillstånd enligt 9 eller 11 kap. miljöbalken.

Som anförts ovan är verksamhetsområdet för den sökta verksamheten till viss del belägen inom sekundär skyddszon. Bolaget har dock i bemötande av remissinstanserna yttranden framfört att ingen deponering- eller återvinningsverksamhet av avfall kommer att bedrivas inom vattenskyddsområdet. Inte heller att något avfall kommer att hanteras inom vattenskyddsområdet. Miljöprövningsdelegationen bedömer vid sådant förhållande, det vill säga då ingen deponering- eller återvinningsverksamhet kommer att bedrivas inom den sekundära zonen, att dispens från eller tillstånd enligt skyddsföreskrifterna inte krävs för den sökta verksamheten. Vidare så anges, som anförts ovan, i 15 § skyddsföreskrifterna att tillstånd eller dispens inte krävs enligt dessa föreskrifter om verksamheten tillståndsprövas enligt 9 kap. miljöbalken. Vattenskyddsföreskrifterna utgör därmed inget hinder för tillåtlighets- och tillståndsprövning enligt 9 kap. miljöbalken av sökt verksamhet.

De allmänna hänsynsreglerna i 2 kap. miljöbalken

Frågan är då om platsen i övrigt är lämplig för sökt verksamhet med hänsyn till de allmänna hänsynsreglerna i 2 kap. miljöbalken. Detta gäller främst olägenheter för

Datum
2023-07-04

Beteckning
551-63373-2020
Anl.nr. 0192-64-014

människors hälsa och miljön i fråga om buller, trafikförhållanden m.m. bland annat med hänsyn till den valda platsens närhet till bostadsbebyggelse men även risken för påverkan på grundvattentäkten samt sådan användning som medför en från allmän synpunkt god hushållning av mark- och vattenområden, 3 kap. 1 § miljöbalken.

Deponiförordningen - lokalisering och utformning

I 18 § förordningen (2001:512) om deponering av avfall anges att en deponi ska vara lokaliserad så att den inte utgör någon allvarlig risk för miljön med beaktande av

1. avståndet från deponin till tätbebyggelse, bostadsområden, rekreationsområden, jordbruksområden, vattenområden och vattenleder,
2. förekomst av ytvatten, grundvatten, kustvatten och skyddade naturområden,
3. de geologiska och hydrogeologiska förhållandena på och omkring platsen,
4. risken för översvämningar, sättningar, jordskred eller snöskred på platsen, samt
5. skyddet av natur- och kulturvärden på och omkring platsen.

Bolaget har framfört att skyddsåtgärder kommer att införas för att begränsa störningar av buller och damm på boende i närområdet. Vidare har bolaget åtagit sig att säkerställa att hela verksamhetsytan omfattas av en geologisk barriär enligt deponiförordningen för inerta deponier samt att ingen deponi- eller återvinningsverksamhet eller lagring av avfall ska ske inom vattenskyddsområdet.

Miljöprövningsdelegationen konstaterar att sökt verksamhet ligger endast ca 100 m från ett detaljplanerat område för bostäder och direkt intill och delvis inom ett vattenskyddsområde. Verksamhetsområdet saknar i stort också en naturlig geologisk barriär samt att plansprängning kommer att genomföras både i anslutning till och innanför gränsen för vattenskyddsområdet innan deponiverksamhet kan påbörjas. Miljöprövningsdelegationen bedömer att dessa omständigheter tillsammans med sökt verksamhets art och omfattning i förhållande till 18 § i deponiförordningen gör vald lokalisering mindre lämplig.

Plansprängning, risk för sprickbildning i berg och föroreningsspridning

Vad först gäller plansprängning genom loss hållning av berg har bolaget anfört att verksamheten behöver denna yta för deponiändamål och därför behöver området plansprängas till omgivande marknivå +40 m.ö.h. i syfte att skapa plana ytor med rätt lutning.

Bolaget har bland annat uppgett att sprängningar kommer att kunna genomföras med en förhållandevis försiktig sprängning. Vidare har bolaget bedömt att berget har en normaltät berggrund och enligt SGU:s kartdatabas förekommer det inte heller några kända större sprickzoner, eller strukturer inom området. Sammantaget bedömer bolaget att detta säkerställer att sprängning kommer utföras på ett sådant sätt att man minimera sprickbildning på grund av sprängningar.

Datum
2023-07-04

Beteckning
551-63373-2020
Anl.nr. 0192-64-014

Miljöprövningsdelegationen konstaterar att berggrunden på vald plats liksom stora delar av Södertörn består delvis av bergarten metagråvacka som kan innehålla högre halter av sulfider. Friläggning av sulfidhaltiga bergarter kan orsaka utlösning av metaller som kan förorena grund- och ytvatten. Sprängning i sig kan också orsaka sprickor i omgivande berg med förändrade grundvattenflöden och spridning av utlösta metaller.

Miljöprövningsdelegationen konstaterar, mot bakgrund av vad som anförts ovan, att området kommer att plansprängas ner till nivå med kanten av åkermarken mot nordost vilket innebär en skillnad i marknivå med ca 20 m från den västra delen av området. Vidare kommer plansprängningen även ske direkt i anslutning till och delvis innanför gränsen för vattenskyddsområdet.

Miljöprövningsdelegationen bedömer att plansprängning inom och direkt intill vattenskyddsområdet innebär både förändrad marknivå och en allvarlig risk för sprickbildning och därmed en risk för förändrade grundvattenströmmar och förorenings-spridning som kan påverka grundvattentäkten Gorran och vattenförekomsten Södra Sorundaåsen negativt både i kvantitet och kvalitet. Vid bedömning har särskild hänsyn tagits till vattentäktens betydelse för samhället och att en förorening av grundvattnet skulle få negativa konsekvenser för den framtida vattenförsörjningen.

Störningar för omgivningen

Miljöprövningsdelegationen konstaterar att verksamheten art och omfattning orsakar störningar på omgivningen särskilt i form av buller och damm men även med en ökad olycksrisk med den utökade tunga fordonstrafiken på vägarna. Bolaget har dock åtagit sig att genomföra olika försiktighetsåtgärder för att begränsa störningar från verksamheten.

Transport av tung trafik – buller och damm

Trafikverket, Region Stockholm, har inte framfört några invändningar mot den ökning av trafiken som den ansökta verksamheten ger upphov till på anslutande vägar till verksamheten. Dock har Trafikverket framfört att verksamheten ska säkerställa att smuts, jord och grus inte dras med fordon från verksamheten och ut på berörda vägar och att detta är viktigt för trafiksäkerheten för motorcyklister och cyklister.

Bolaget har uppgivit att Naturvårdsverkets riktlinjer för externt industribuller kommer att innehållas genom att bolaget bland annat kommer att uppföra bullerskydd. Vidare har bolaget åtagit sig att genomföra olika försiktighetsåtgärder för att begränsa störningar av damm och nedsmutsning på vägarna.

Miljöprövningsdelegationen konstaterar att verksamhetens art och omfattning i sig är sådan att den kommer att innebära viss påverkan på omgivningen. Delegationen bedömer dock att de störningarna från verksamheten i form av buller och damning från transporterna till och från verksamhetsområdet som kan uppkomma för omgivningen är möjliga att begränsa med lämpliga villkor och skyddsåtgärder.

Datum
2023-07-04

Beteckning
551-63373-2020
Anl.nr. 0192-64-014

Trafikverket har, förutom säkerställande enligt ovan, framfört att verksamheten ska tillse att uppställningsplatser finns för tunga fordon inne på den egna fastigheten för att undvika köbildning på vägen utanför verksamhetsområdet. Flera av de som motsatt sig att tillstånd beviljas har även framfört att de ökade transportererna med tung lastbil på ett redan belastat vägnät innebär ökade risker för trafikolyckor.

När det gäller uppställningsplatser så har bolaget åtagit sig att tillse att sådana finns inne på verksamhetsområdet. Vad gäller trafikbelastningen och standarden på anslutande vägar noterade Miljöprövningsdelegationen vid sitt platsbesök att de berörda länsvägarna är relativt smala och tung trafik redan idag trafikerar berörda länsvägar. Med hänsyn härtill och bland annat till den ökning av tung trafik som den sökta verksamheten innebär i ett område med bebyggelse-utvecklingen anser Miljöprövningsdelegationen att platsens lämplighet kan ifrågasättas. Miljöprövningsdelegationen finner dock att det inte har framkommit något som visar att standarden på berörda länsvägar är lägre än vad som är normalt. Inte heller har vägstandarderna inneburit att området inte kan exploateras. Mot bakgrund härav och med hänsyn till att Trafikverket inte framfört några invändningar när det gäller ökningen av trafik på berörda länsvägar finner Miljöprövningsdelegationen att de transporter som den sökta verksamheten ger upphov till på anslutande vägar inte i sig utgör ett hinder för tillåtlighet.

Påverkan på natur- och kulturvärden

När det gäller naturmiljön i området kommer den att påverkas genom att skogsområde tas i anspråk för sökt verksamhet. I ärendet har framförts att skogsområdet nyttjas för friluftsliv- och rekreation och har därför ett stort värde för bland annat de närboende. Miljöprövningsdelegationen konstaterar dock att skogsområdet är påverkat av skogsbruk och att skogen till viss del har avverkats och att resterande ytor utgörs främst av produktionsskog med gran och tall. Utredning i ärendet visar inte att skogsområdet har så höga naturvärden att detta skulle utgöra ett hinder för lokaliseringen.

Vad gäller kulturmiljön kommer den att påverkas genom att det i området förekommer kulturhistoriska lämningar som kan behöva tas bort. Den frågan får dock hanteras enligt kulturmiljölagen. Det har inte i övrigt framkommit något i ärendet som visar att skogsområdet har så höga värden att detta skulle utgöra ett hinder för lokaliseringen.

Rimlighetsavvägning

Enligt 2 kap. 7 § miljöbalken ska de krav som ställs i detta beslut enligt 2 kap. 2-5 §§ och 6 § första stycket miljöbalken inte vara orimliga att uppfylla. Miljöprövningsdelegationen finner att hinder enligt 7 § inte föreligger.

Miljökvalitetsnormer

Enligt 5 kap. 3 § miljöbalken ska Miljöprövningsdelegationen säkerställa i ärendet att de miljökvalitetsnormer som meddelats enligt 1 § samma kapitel följs.

Miljöprövningsdelegationen bedömer att den nu tillståndsgivna verksamheten inte kommer att påverka miljökvalitetsnormerna för luft och vatten.

Datum
2023-07-04

Beteckning
551-63373-2020
Anl.nr. 0192-64-014

Miljömål

Miljöprövningsdelegationen finner att bolaget på ett tillräckligt sätt har redogjort för verksamhetens påverkan på relevanta nationella och regionala miljömål. Miljöprövningsdelegationen finner att bolagets beskrivning är rimlig och bedömer att tillståndsgiven verksamhet inte kommer att bidra till att dessa mål inte uppnås.

Sammanfattning av tillåtlighet

Miljöprövningsdelegationens sammanvägda bedömning utifrån allmän synpunkt och med hänsyn till vad som anförts ovan är när det gäller sökt deponiverksamhet att värdet av att skydda vattenskyddsområdet Gorran väger tyngre än värdet att etablera en deponi för inert avfall i området. Miljöprövningsdelegationen har därvid särskilt beaktat risken för vattenskyddsområdet av att en plansprängning av berg måste ske för att göra platsen lämplig för en deponiverksamhet. Miljöprövningsdelegationen bedömer att de begränsningar som skulle kunna föreskrivas i ett tillstånd, utöver bolagets egna åtaganden, inte skulle vara tillräckliga för att säkerställa skyddet för vattenförekomsten långsiktigt och att lokaliseringen av en deponi med plansprängning av berg inom sökt verksamhetsområde därmed är olämplig. Den föreslagna lokaliseringen av deponin bedöms därför inte förenlig med miljöbalkens allmänna hänsynsregler m.m. Vid sådant förhållande finner Miljöprövningsdelegationen att en lokalisering av sökt deponiverksamhet på den aktuella platsen inte kan tillåtas.

Vad gäller sökt återvinningsverksamhet bedömer Miljöprövningsdelegationen sammantaget att risken för skada på miljön eller enskilda intressen, med hänsyn till bolagets åtaganden och med de ytterligare försiktighetsåtgärder som kan föreskrivas, inte är större än att valet av plats för den verksamheten kan anses lämplig. Detta även med hänsyn tagen till omfattningen, närheten till vattenskyddsområde, trafikförhållandena, detaljplaner för bostadsändamål och närboende i området.

Miljöprövningsdelegationen konstaterar därmed att sökt återvinningsverksamhet ska tillåtas och att tillstånd kan lämnas till denna del av sökt verksamhet.

Tillstånd

Omfattning

Inledningsvis vill Miljöprövningsdelegationen tydliggöra att sökt deponi och plansprängning inte kan tillåtas på platsen. Tillstånd lämnas därför inte till nämnda sökta verksamheter utan tillstånd lämnas enbart till sökt återvinningsverksamhet.

Tillståndet medger verksamheten att årligen ta emot, sortera och behandla högst 150 000 ton icke-farligt avfall samt högst 18 750 ton för kompostering av ris, trä, och växtdelar av park- och trädgårdsavfall.

Vid ett och samma tillfälle får högst 30 000 ton icke farligt-avfall läggas upp i väntan på återvinning eller behandling.

Datum
2023-07-04

Beteckning
551-63373-2020
Anl.nr. 0192-64-014

Giltighetstid

Enligt 16 kap. 2 § miljöbalken får tillstånd lämnas för begränsad tid. Bolaget har i första hand yrkat på ett ej tidsbegränsat tillstånd och i andra hand på att verksamhetstiden ska fastställas till 25 år från det att tillståndet vunnit laga kraft.

Bolaget uppger att finns ett stort behov av platser för återvinning av massor och att behovet fortsatt kommer kvarstå under lång tid framöver i samband med att tillväxten ökar i regionen. Miljöprövningsdelegationen ser inte skäl att ifrågasätta detta.

Platsen är dock belägen direkt anslutning till ett vattenskyddsområde samt att översiktsplanen har utpekat närområdet (Grödbby) som ett utvecklingsområde för att skapa en mer levande ort och bärkraftigt centrum.

Miljöprövningsdelegationen finner sammantaget att även om platsen kan godtas för den tänkta verksamheten kan det finnas skäl för att tidsbegränsa den. På så sätt kan verksamheten komma att omprövas utifrån de förutsättningar som då är aktuella. En tidsbegränsning i enlighet med bolagets andrahandsyrkande om 25 år kan då anses skälig.

Villkor

Villkor 3

Delar av verksamhetsområdet omfattas av vattenskyddsområdet sekundära zon. Utöver aktuellt tillstånd gäller vattenskyddsområdets föreskrifter inom zonen.

Villkor 6-7

För att minska risken att föroreningar sprids på vägar utanför verksamhetsområdet ska transportvägar in och ut från området vara hårdgjorda och hjultvätt finnas för utgående transporter.

Villkor 10

För att öka skyddet mot vattenskyddsområdet får ingen hantering av avfall ske inom vattenskyddsområdet. Bolaget har i ärendet föreslagit en sådan försiktighetsåtgärd.

Villkor 11

De kategorier av avfall som får tas in på anläggningen regleras i bilaga 2. Miljöprövningsdelegationen har därutöver bedömt att tillsynsmyndigheten ska ha möjlighet att godkänna annat avfall med liknande egenskaper om det inte medför betydande olägenhet för människors hälsa eller miljön.

Till följd av områdets närhet till vattenskyddsområde har följande avfallstyper tagits bort från inlämnad lista med avfallstyper.

Muddermassor (170506), kasserad sand, grus och krossat bergmaterial (010408), kasserad sand och lera (010409), avfall från sandfång (190802), slam och avfall från borring i sötvatten (010504).

Vidare har Miljöprövningsdelegationen bedömt att avfall från gaturenhållning inklusive snö (200303) inte får tas emot på anläggningen.

Datum
2023-07-04

Beteckning
551-63373-2020
Anl.nr. 0192-64-014

Villkor 12

Bolaget har angivit olika kriterier för avfall som ska få tas in på anläggningen och Miljöprövningsdelegationen bedömer att de i huvudsak är godtagbara. Miljöprövningsdelegationen bedömer dock att det kan vara lämpligt med delegation till tillsynsmyndigheten att föreskriva ytterligare villkor om kontroll och dokumentation om behov föreligger.

Villkor 17

Bolaget har uppgett att dagvatten ska samlas upp och renas innan avledning från verksamhetsområdet sker i enlighet med föreskrivet villkor. Om ytterligare behov för skyddet mot miljön föreligger har Miljöprövningsdelegationen delegerat till tillsynsmyndigheten att föreskriva reningsåtgärder utöver föreslagna åtgärder, se även villkor 18.

Villkor 18

Miljöprövningsdelegationen bedömer med hänsyn till skyddet mot miljön och nedströms liggande recipient samt närliggande vattenskyddsområde att ett villkor om begränsningsvärden för utgående vattnet från anläggningen bör föreskrivas. Bolaget har i ansökan föreslagit ett motsvarande villkor.

Miljöprövningsdelegationen har även delegerat till tillsynsmyndigheten att föreskriva ytterligare villkor i det fall den löpande kontrollen kommer att visa att detta är nödvändigt. Delegationen gäller både att föreskriva nya parametrar med begränsningsvärden och ändra befintliga begränsningsvärden om det ur miljösynpunkt är motiverat. Delegationen erinrar att enligt 2 kap. 7 § miljöbalken får villkor inte vara orimliga att uppfylla.

Villkor 29

Kontrollprogrammet ska bland annat omfatta omgivningskontroll samt även löpande kontroll av verksamheten i form av infartskontroll, mottagningskontroll och klassning av inkommande avfall.

Delegation

Tillståndsmyndigheten får överlåta åt tillsynsmyndigheten att fastställa villkor av mindre betydelse enligt 19 kap. 5 § och 22 kap. 25 §, tredje stycket, miljöbalken. Miljöprövningsdelegationen bedömer att de specifika frågorna som har delegerats är av sådan mindre betydelse som avses.

Ekonomisk säkerhet

Tillstånd får för sin giltighet göras beroende av att den som avser att bedriva verksamheten ställer säkerhet för kostnader för avhjälpande av en miljöskada och de andra återställningsåtgärder som verksamheten kan föranleda, se 16 kap. 3 § miljöbalken. Vidare krävs enligt 15 kap. 35 § miljöbalken att ett tillstånd som omfattas av deponering av avfall endast får ges om säkerhet ställs för fullgörandet av de skyldigheter som gäller för verksamheten.

Miljöprövningsdelegationen konstaterar att bolagets ansökan omfattar deponering av avfall och att bolaget därför har föreslagit en säkerhet.

Datum
2023-07-04

Beteckning
551-63373-2020
Anl.nr. 0192-64-014

Mot bakgrund av att Miljöprövningsdelegationen inte har lämnat tillstånd till sökt deponiverksamhet föreligger inget uttryckligt krav på att ekonomisk säkerhet ska ställas för verksamheten. Med hänsyn härtill och då nu tillståndsgiven verksamhet endast omfattar återvinning av icke-farligt avfall och all hantering av avfallet ska ske utanför vattenskyddsområdet bedömer Miljöprövningsdelegationen att säkerhet inte behöver ställas för tillståndets giltighet.

Igångsättningstid

Enligt 19 kap. 5 § punkt 9 och 22 kap. 25 § andra stycket sista meningen miljöbalken ska i fråga om miljöfarlig verksamhet det anges den tid inom vilken verksamheten ska ha satts igång.

Miljöprövningsdelegationen bedömer att 3 år som igångsättningstid är rimlig för tillståndsgiven verksamhet.

Sammanfattande bedömning

Miljöprövningsdelegationen bedömer sammanfattningsvis, med bolagets åtaganden och de i detta tillstånd föreskrivna villkoren, att återvinningsverksamheten går att förena med de allmänna hänsynsreglerna och målen i miljöbalken samt med en från allmän synpunkt lämplig användning av mark- och vattenresurserna. Tillstånd ska därför lämnas till denna del av verksamheten.

Med hänsyn till vattentäktens betydelse för den framtida vattenförsörjningen bedömer Miljöprövningsdelegationen att en deponiverksamhet med plan-sprängning inte ska tillåtas på vald plats och att tillstånd inte ska lämnas till denna del av sökt verksamhet.

INFORMATION

Detta tillstånd befriar inte bolaget från skyldigheten att iaktta vad som gäller enligt andra bestämmelser för den anläggning eller verksamhet som tillståndet avser. Några exempel på bestämmelser anges nedan.

Bolaget ska fortlöpande planera och kontrollera verksamheten för att motverka och förebygga olägenheter för människors hälsa eller miljön (26 kap. 19 § miljöbalken) samt i övrigt iaktta vad som sägs i förordningen (1998:901) om verksamhetsutövares egenkontroll.

Farligt avfall ska hanteras så som är angivet i avfallsförordningen (2020:614).

Varje år ska senast den 31 mars en miljörapport lämnas in till tillsynsmyndigheten enligt 26 kap. 20 § miljöbalken. Rapportering sker digitalt genom Svenska Miljörapporteringsportalen, <https://smp.lansstyrelsen.se> eller på så sätt som gäller vid rapporteringstillfället.

Enligt förordningen (1998:940) om avgifter för provning och tillsyn enligt miljöbalken ska avgift betalas årligen av den som bedriver miljöfarlig verksamhet.

Datum
2023-07-04

Beteckning
551-63373-2020
Anl.nr. 0192-64-014

KUNGÖRELSEDELGIVNING

Kungörelse om detta beslut införs inom 10 dagar från datum för beslutet i Post- och Inrikes Tidningar, Dagens Nyheter, Svenska Dagbladet, Nynäshamns Posten samt på Länsstyrelsen i Stockholms läns webbplats ”Kungörelser och delgivningar”.

HUR MAN ÖVERKLAGAR

Detta beslut kan överklagas hos Mark- och miljödomstolen vid Nacka tingsrätt, se bilaga 3. Skrivelsen ska ha kommit in till Länsstyrelsen i Stockholms län senast den 8 augusti 2023.

Detta beslut har fattats av Miljöprövningsdelegationen inom Länsstyrelsen i Stockholms län. I beslutet har deltagit Lena Johansson, ordförande och Anders Wasell, miljösakkunnig.

Denna handling har godkänts digitalt och saknar därför namnunderskrift.

Bilagor:

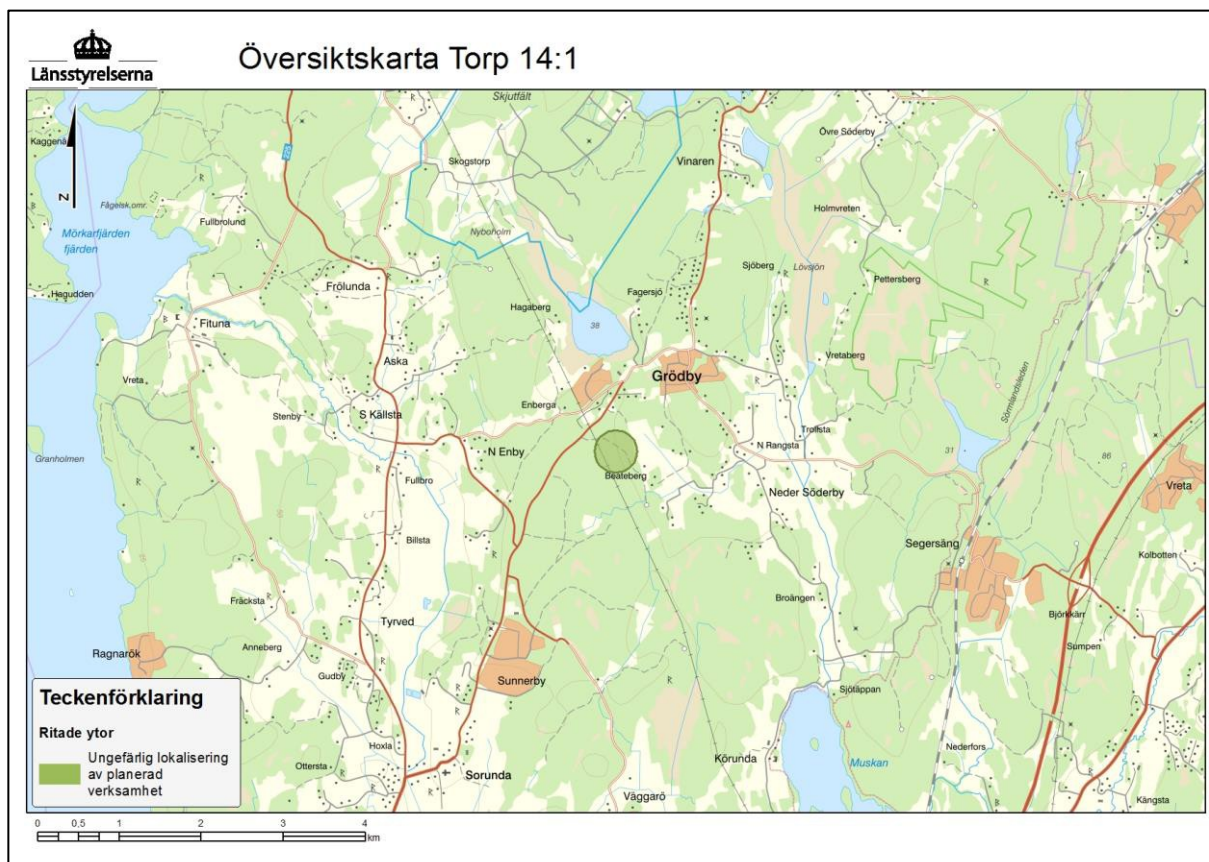
- 1a Översiktskarta
- 1b Verksamhetsområde med angivna koordinater
- 2 Avfallstyper med respektive avfallskoder och hantering
- 3 Hur man överklagar till Nacka tingsrätt, mark- och miljödomstolen

Kopia till:

Jem-We AB, esa@eeprojekt
Jem-We AB, info@trapezia.se
Naturvårdsverket, registrator@naturvardsverket.se
Havs- och vattenmyndigheten, havochvatten@havochvatten.se
Myndigheten för samhällsskydd och beredskap MSB, registrator@msb.se
Sveriges Geologiska Undersökning, diarieret@sgu.se
Trafikverket, trafikverket@trafikverket.se
Försvarsmakten, exp-hkv@mil.se
Länsstyrelsen Stockholm, stockholm@lansstyrelsen.se
Nynäshamns kommun, Kommunstyrelsen, Samhällsbyggnadsnämnden, VA-enheten, kontaktcenter@nynashamn.se
Södertörns Miljö- och hälsoskyddsförbund, miljokontoret@smohf.se
Södertörns brandförsvarsförbund, brandforsvaret@sbff.se
Enskilda som har lämnat synpunkter i ärendet
Aktförvarare, kontaktcenter@nynashamn.se
Aktförvarare, stockholm@lansstyrelsen.se

Datum
2023-07-04Beteckning
551-63373-2020
Anl.nr. 0192-64-014

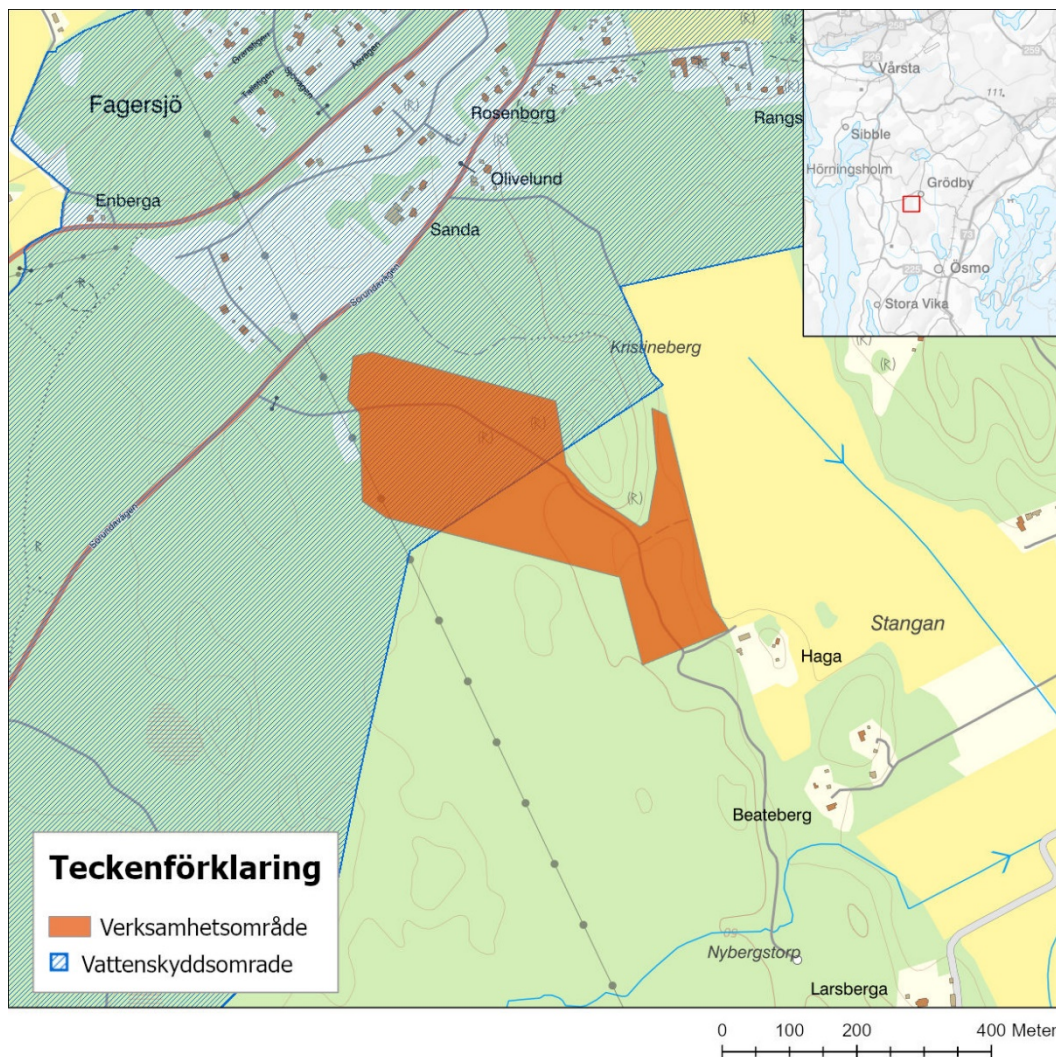
Översiktskarta med ungefärlig lokalisering av planerad verksamhet markerad med grön ring. (Figur 1, från Teknisk beskrivning)



Datum
2023-07-04

Beteckning
551-63373-2020
Anl.nr. 0192-64-014

Verksamhetsområde



Koordinater för verksamhetsområdet. SWEREF 99 18 00, Koordinater uttagna från QGIS 3.22.16, noggrannhet 10 m XN=X; YN=Y

XN	YN	XN	YN
141340	6547706	141801	6547598
141369	6547711	141857	6547311
141638	6547626	141876	6547273
141649	6547531	141749	6547228
141682	6547488	141721	6547360
141755	6547433	141378	6547464
141767	6547441	141344	6547490
141784	6547519	141346	6547620
141780	6547609	141329	6547642

Datum
2023-07-04

Beteckning
551-63373-2020
Anl.nr. 0192-64-014

Avfallstyper med respektive avfallskoder och hantering

Koder för hantering: R1: Huvudanvändning bränsle, R3: Återvinning (organiskt material), R5: Återvinning andra oorganiska material.

Avfallstyper	Koder och hantering från Avfallsförordningen 2011:927	
	Avfallskoder	Hantering
Asfalt (Bitumen)	17 03 02	R5
Betong	17 01 01	R5
Tegel	17 01 02	R5
Plast	17 02 03	R5
Klinker och keramik	17 01 03	R5
Glas	17 02 02	R5
Blandningar av betong, tegel, klinker och keramik	17 01 07	R5
Andra bitumenblandningar än de som anges i 17 03 01	17 01 07	R5
Jord, lera och sten	17 05 04	R5
Annat blandat bygg- och rivningsavfall än det som anges i 17 09 01 och 17 09 03	17 09 04	R1/R5
Mineraler till exempel sand och sten	19 12 09	R5
Andra gipsbaserade material än de som anges i 17 08 01	17 08 02	R5
Annat isolermaterial än det som anges i 17 06 01 och 17 06 03	17 06 04	R5
Annan spårballast än den som anges i 17 05 07	17 05 08	R5
Biologiskt nedbrytbart avfall	20 02 01	R3
Växtdelar	02 01 03	R3
Skogsbruksavfall	02 01 07	R1
Annat spån, spill, trä och faner och andra spånskivor än de som anges i 03 01 04	03 01 05	R1



Hur man överklagar hos Mark- och miljödomstolen

Var ska beslutet överklagas

Miljöprövningsdelegationens inom Länsstyrelsen i Stockholms län beslut kan skriftligen överklagas hos Mark- och miljödomstolen.

Hur man utformar sitt överklagande m.m.

I skrivelsen ska du

- tala om vilket beslut du överklagar, t.ex. genom att ange ärendets nummer(diarienumret)
- redogöra för hur du anser att beslutet ska ändras.

Du bör också redogöra för varför du anser att Länsstyrelsens beslut är felaktigt. Du kan givetvis anlita ombud att sköta överklagandet åt dig. Behöver du veta mer om hur du ska gå till väga, så ring eller skriv till Länsstyrelsen.

Övriga handlingar

Om du har handlingar eller annat som du anser stöder din ståndpunkt, så bör du skicka med det.

Var inlämnas överklagandet

Din skrivelse ska inlämnas/skickas **till Länsstyrelsen** och inte till Mark- och miljödomstolen.

Tid för överklagande

Länsstyrelsen måste ha fått din skrivelse **senast den 8 augusti 2023** annars kan ditt överklagande inte tas upp.

Underteckna överklagandet

Din skrivelse ska undertecknas och namnteckningen förtydligas. Uppge också postadress och telefonnummer.