



Sorundanet Nynäshamns kommunparti

Kommunfullmäktige
Nynäshamns kommun

Västerby 2021-05-16

Motion rörande “Råd och inspiration för de som vill bygga på landet”

Bakgrund

Vår kommun är en utpräglad storstadsnära landsbygdskommun med en levande landsbygd och ett underskönt kulturlandskap som dessutom är klassat som riksintresse. Denna kombination lockar många stadsbor som söker livskvalitet samtidigt som de kan behålla sina arbeten i Stockholmsregionen.

Den nuvarande pandemin tillsammans med den snabba implementeringen av digitala möten och samarbetsformer förstärker efterfrågan på lantligt boende med hög livskvalitet.

Sammantaget innebär detta en möjlighet till ökad inflyttning i vår kommun vilket är positivt om nya etableringar och exploateringar sker varsamt och i samklang med den byggnadstradition som präglar befintlig bebyggelse. Dock finns det en risk för att nya etableringar och exploateringar skadar kulturlandskapet och därmed ett av vår kommuns viktigaste kärnvärden.

I region Uppland har ett antal kommuner i samarbete med Upplands läns museum tagit fram skriften “Bygga på landet”. Skriften riktar sig till de som vill bygga på landet och ger råd och inspiration för att nya byggnader ska bli ett positivt bidrag till landskapsbilden, se bilaga.

Yrkande

Utifrån ovanstående bakgrund yrkar vi:

- att vår kommun tar fram en skrift med råd och inspiration för byggnation på landsbygden i syfte att nya etableringar och exploateringar ska ske i samklang med lokal byggnadstradition och kulturlandskap.

För Sorundanet Nynäshamns kommunparti

Lena Dafgård
Ledamot i kommunfullmäktige,
i kommunstyrelsen
samt i barn- och utbildningsnämnden

Per Ranch
Ledamot i kommunfullmäktige,
ersättare i kommunstyrelsen
samt i samhällsbyggnadsnämnden

Bilaga: Bygga på landet - Råd och inspiration för dig som vill bygga på landet

Sorundanet Nynäshamns kommunparti

Västerby byväg 1, 137 94 NORRA SORUNDA

Tel 0708-92 17 50, kontakt@sorundanet.se





RÅD OCH INSPIRATION FÖR DIG SOM VILL

Bygga på landet

Att bygga ett hus är en stor investering – både ekonomiskt och känslomässigt. Det är många beslut som ska tas. Ett val som tidigt i byggprocessen verkar vara en obetydlig detalj kanske senare framstår som ett av de viktigare besluten. Vissa saker kan senare vara lätta att åtgärda, medan andra är omöjliga. En sovrums tapet som inte blev lyckad går att byta ut, men en husgrund som blev för låg kan du aldrig göra om. Denna broschyr är tänkt att ge inspiration till dig som ska uppföra ett nytt hus på den uppländska landsbygden. Förhoppningen är att ditt drömhus blir ett positivt bidrag till landskapsbilden.





Rätt hus på rätt plats

Bostadshus har genom århundradena sett olika ut i olika delar av landet. På Gotland finns det gott om kalkstenshus, i Skåne har korsvirkeshusen varit vanliga och i mellersta och norra Sverige har timmerhus dominerat. Förr styrde tillgången på lokala byggnadsmaterial mycket av utformningen. Idag fraktas material över hela jordklotet och ett hus som ska stå i Kiruna kanske byggs i Småland. Alla har tillgång till samma utbud och en och samma husmodell uppförs på flera olika platser runt om i Sverige.

Många byggnader som uppförs idag är inspirerade av äldre regionala byggnadsstilar. Väljer man ett sådant hus är det viktigt att tänka på om det passar in i den trakt där man ska bo. Ett hus som inspirerats i sin utformning av en dalagård eller ett gotländskt kalkstenshus kommer sällan till sin rätt



om det uppförs på orter med andra regionala särdrag. Åk gärna runt i bygden innan du bestämmer dig! Låt dig inspireras av vad andra har byggt. Fundera på vilka byggnader som du tycker passar in och varför.

Utöver de regionala särdragen finns många andra faktorer som bidrar till om ett hus passar i sin omgivning eller inte. En byggnad som fungerar bra i en lummig skogsbacke kanske inte alls blir lyckad om den ligger i ett exponerat läge. På en kuperad tomt passar en annan typ av hus än på en plan tomt. Därför är det ofta bra att först välja tomt och sedan ett hus som passar på just den tomt.



Oavsett var man bygger kommer det nya huset att påverka sin omgivning. Vissa platser är känsligare för förändringar än andra. I en gammal bymiljö eller i ett värdefullt landskapsparti kan höga krav ställas på anpassning till miljön. På andra ställen kanske kommunen tillåter en friare utformning. Tänk på att det hus du planerar att bygga kommer att finnas i många år. Troligen överlever det dig själv med god marginal. Ta i ett tidigt skede kontakt med byggnadsnämndskontoret i den kommun som du vill bygga i.

De ställer upp med rådgivning utifrån de specifika omständigheter som gäller i just ditt fall.

Det uppländska kulturlandskapet

I Uppland finns olika landskapstyper. Här finns by- och herrgårdslandskap, skogsbygder och kustlandskap, vida slättbygder och småbrutna landskap där åkrar samsas med mindre skogar. På slätterna samlades bebyggelsen i byar, medan det i skogsbygderna var vanligare med ensamliggande gårdar. Landskapet kring Mälaren präglas än idag av herrgårdarna som uppfördes under 1600- och 1700-talen. De stora, ljusmålade huvudbyggnaderna ligger i representativa, synliga lägen medan torpen ligger mer undanskymt i skogsbrynen. Järnbruken i den norra delen av landskapet har på sitt sätt påverkat landskapet med sina särpräglade byggnadsmiljöer och industrianläggningar.

Historien finns på många sätt kvar i det uppländska landskapet och ger det karaktär och skönhet. Historien finns i vägarna vi färdas på, i de brukade dalgångarna med åkrar och betesmarker, i byarna på slätten med sina faluröda byggnader. Här finns stora värden att bygga vidare på! Idag tillför vi landskapet nya årsringar. Bebyggelsen vi uppför idag blir morgondagens kulturmiljöer.





Historien ger oss råd

Förr var det på många sätt naturen som påverkade var och hur man byggde sina hus. Förhållandena var ofta knappa och man var mån om att ta till vara den odlingsbara marken. Man undvek att uppföra hus på åkermark. I slättbygderna placerades byar på moränholmar eller på bergsknallar som stack upp ur leran. Husen låg tätt, ofta i solig söder- eller västerslutning. I dalgångarna längs Mälaren placerades bebyggelsen vanligen längs med dalgångarnas östra och norra sidor på soliga och torra bebyggelseplatser. Man försökte så långt möjligt bygga på torr och stabil mark så att husen inte fick problem med tjäl- eller fuktskador. Bostadshusen placerades så att de värmdes av solen och skyddades från kalla nordanvindar. Dessa principer är bra att följa även idag om man vill få ett värmeekonomiskt och torrt hus.

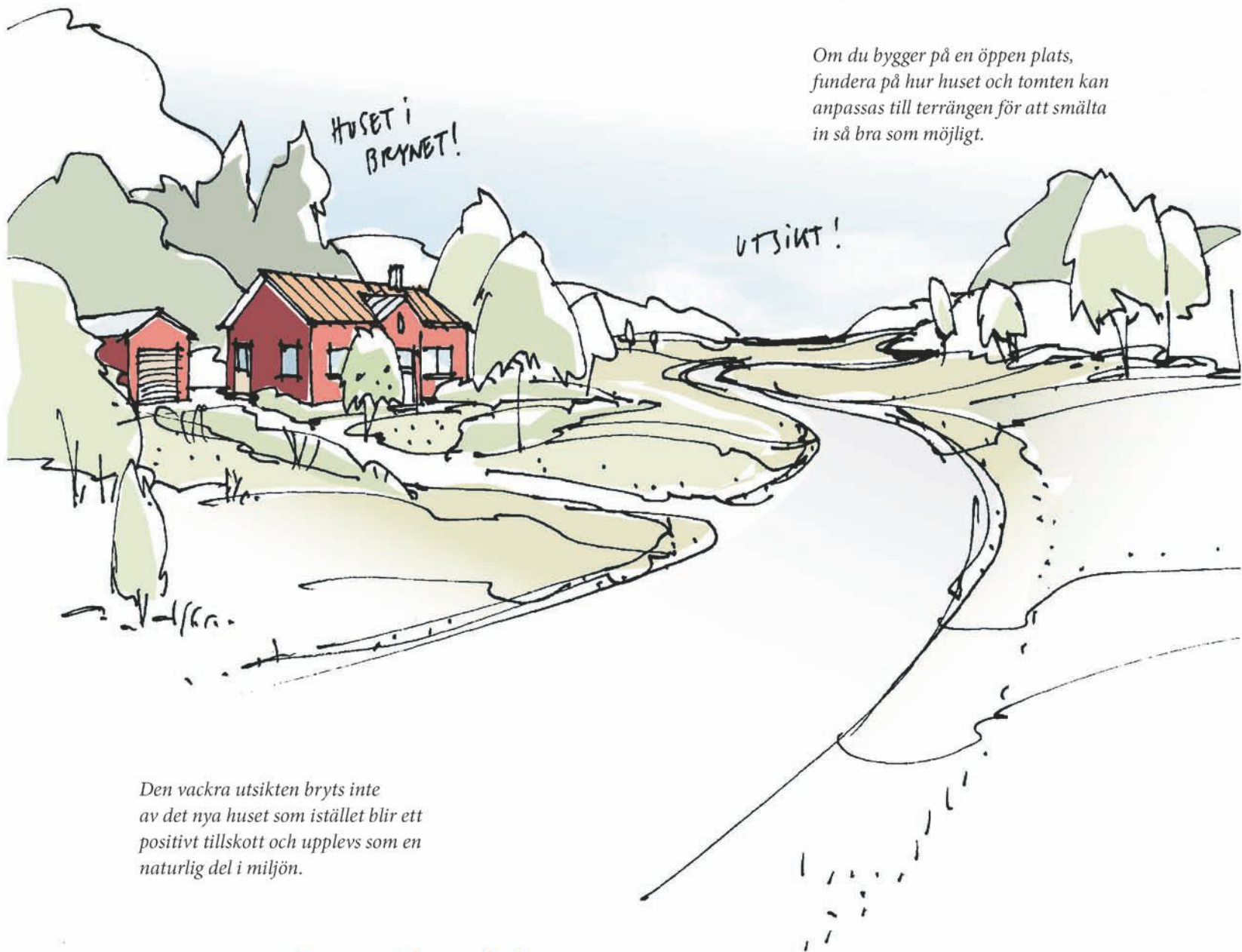
Bygga i bymiljö

Våra historiska byar har var och en sin speciella karaktär. I Uppland har vi både radbyar och byar där bebyggelsen ligger samlad i klunga. Olika riktlinjer kan gälla för olika byar. Försök att hitta ett läge och en byggnadstyp som passar in i mönstret i byn. Att bygga vidare på det historiska mönstret med ett anpassat hus kan ofta bli ett fint tillskott i en äldre bymiljö.



Byar som har glesats ut genom att gårdar har flyttat ut från byn kan vinna på att de förtätas med ny bebyggelse. Blått visar olika exempel på förtätning inne i byn. Grönt visar tre nya tomter i ytterkanten av byn. Nya tomter i ytterkant kan i vissa fall gå bra förutsatt att det inte är för nära till nästa by eller att tomterna inte stör ett värdefullt landskapsavsnitt.





Om du bygger på en öppen plats, fundera på hur huset och tomten kan anpassas till terrängen för att smälta in så bra som möjligt.

Den vackra utsikten bryts inte av det nya huset som istället blir ett positivt tillskott och upplevs som en naturlig del i miljön.

Bygga i öppet landskap

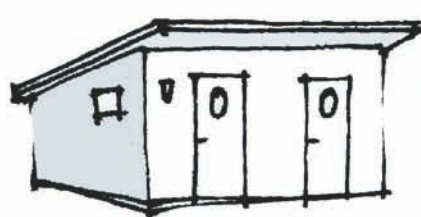
När du väljer din tomt och vilket hus du ska bygga, fundera gärna på hur du kan få huset att upplevas som en självklar och naturlig del av landskapet. Om landskapet är öppet kan det vara svårt att passa in ett nytt hus. Lägen nära träd-

dungar, skogsbryn eller vid markerade terrängformationer gör att husen kan smälta in bättre. Tänk på att inte placera huset så att det står i vägen för utblickar i landskapet. Låt ditt hus bli en naturlig del av en vacker landskapsbild!

Bostadshuset är det viktigaste huset på tomten! Låt inte garaget få en alltför framträdande plats så att det dominerar intrycket av tomt och hus.

Husen på **tomten**

Placeringen av husen på tomten är viktigt för hur de ska passa in i landskapet. En tumregel som ofta stämmer är att ju mindre markarbeten som görs desto lättare är det att få de nya byggnaderna att passa in i miljön. Utgå från vad platsen har att erbjuda. Ett tips är att inte lägga bostadshuset på den finaste delen av tomten utan i stället låta den bli en vacker del av trädgården.



Använd garage och uthus för att skapa en trivsamt miljö. Läggs husen i vinkel kan du få en fin gårdsmiljö.

GARABET
IN SKJUTET
I VEGETATIONEN
TILBAKADRÆVET

GÅRDSBILDNING!

SOPHUS



Att bygga ett hus

När man bygger ett nytt hus kan man antingen välja att köpa ett kataloghus, rita själv eller anlita en arkitekt. Om man har möjlighet kan det vara värt att anlita en arkitekt. Ett småhus är kanske den största investeringen du gör i livet och då är det viktigt att allt blir bra. En arkitekt kan skraddarsy huset efter dina behov och önskemål, både när det gäller praktiska funktioner och utseende. En arkitekt kan också ta tillvara de speciella förutsättningarna som finns på just din tomt. Är tomten plan eller backig, finns det utsikt som kan tas tillvara, kanske en skyddad uteplats i väster?

Vill du ha ett hus med modernt snitt eller ett hus som inspirerats av äldre, traditionellt byggande?

Det är många frågor att ställning till. Innan du bygger kan det vara en god idé att åka runt i den trakt där tomten ligger för att inspireras av sånt du tycker är fint. Dra nytta av den kunskap som finns hos fackfolk. Det finns många personer att fråga! Att ta kontakt med byggnadsnämndskontoret, eller motsvarande, på din kommun är ett första bra steg att ta. Där får du reda på om det finns särskilda krav på utformningen av ett bostadshus där du tänker bygga.



*En arkitektritad villa blir unik.
En arkitekt kan ofta ta tillvara
platsens förutsättningar på ett
spännande sätt.*

Är det en sluttande tomt
kan man utnyttja nivåskillna-
derna för att skapa en rik och
omväxlande trädgård.



Konstgjorda terrasseringar
ser just konstgjorda ut. Med stora
terrasser riskerar man att huset inte
upplevs som förankrad i miljön.



Utsidan spelar roll

När man planerar sitt nya hus är det lätt att man helt fokuserar på husets innehåll. Hur många rum behövs? Ska taket gå upp inock i vardagsrummet? En balkong utanför sovrummet vore väl mysig? Ett hus som har planerats helt från insidan kan lätt få en rörig och ogenomtänkt fasad. Hur fönster och dörrar är placerade är av stor vikt för att ett nytt hus ska passa in på landsbygden.

Symmetrisk placering av dörrar och fönster – som är vanligt på vissa äldre bostadshus – kan ibland göra att en ny byggnad lättare passar

in i en äldre miljö. Äldre husfasader är sällan fullständigt symmetriska. Ofta är det lite olika avstånd mellan de olika delarna, men helhetsintrycket är harmoniskt varför man uppfattar fasaden som symmetrisk. På ett hus av mer modernt snitt kan en asymmetrisk uppbyggnad passa. Men tänk på att flera olika fönstertyper på samma fasad kan göra att fasaden upplevs som orolig. Detsamma gäller om man har flera olika fasadmaterial eller många olika färger på fasadens olika delar.





Material

Genom att använda traditionella material som träpanel, lertegeltak och faluröd slamfärg eller en annan traditionell färgsättning kan ett nybyggt hus lättare passa in i en äldre miljö. Med sådana material kan hus med en modern formgivning kännas förankrade på platsen.

Tänk på att ju mer ett hus skiljer ut sig från sin omgivning desto större krav ställs på utformningen för att det ska bli ett lyckat resultat. Det är också bra att vara medveten om att alla material åldras, men att vissa åldras med mer behag än andra.





Takformer

Förr styrdes takvinkeln av vad man hade för material på taket. Halm och vass krävde branta tak för att regnvattnet lätt skulle kunna rinna av. Torv behövde ett flackt tak för att inte riskera att glida av. Under 1800-talet slog taktegellet igenom på bred front och idag präglas den äldre bebyggelsen på landsbygden av rött lertegel. Den vanligaste taktypen på traditionell bebyggelse är sadeltak. Brutet tak har under vissa perioder varit populärt och kan ibland vara bra om man vill inreda vinden. Pulpetak har ofta använts på mindre uthus. Garaget kan gärna få sadeltak eller pulpetak även om bostadshuset har brutet tak.

Takfotens utseende är också viktig för hur huset upplevs. En öppen takfot, där sparrarna syns, ger ofta taket ett smäckert, skivliknande utseende. Om den öppna takfoten är grund liknar taket de som var vanliga i de gamla bondgårdarna. Är den djup så påminner taket istället om snickarglädjehus från slutet av 1800-talet. Inklädda takfötter har tradition i stenhus, där man förr i tiden nästan alltid lät stenväggarna kraga ut så att takstolarna inte var synliga från utsidan. Inklädda takfötter kan ge huset ett gediget utseende där taket och resten av huset upplevs mer som en helhet. Om det inte är ett stenhus så blir likheten med äldre byggnadstradition mindre än med öppna takfötter, och det gedigna draget kan också ha nackdelen att man upplever taket som klumpigt och tungt.

Vilken taklutning som passar beror i hög grad på hur brett huset är. Ju bredare hus desto högre blir taket.



Den vanligaste panelen var locklistpanelen [A]. I början av 1900-talet blev även spontad [B] och liggande [C] panel populärt. Ekonomibygnader fick ofta en enklare brädinklädnad [D]. Denna panel kan man gärna använda till uthus och carportar oavsett bostadshusets fasadbeklädnad.

Fasadmaterial

Träfasader har lång tradition på den uppländska landsbygden. Före 1800-talet var de flesta bostadshus på landsbygden timrade med synlig, omålad timmerstomme. När sågverksindustrin startade under 1800-talets andra hälft blev det billigt att sätta panel på husen. Den vanligaste panelen på bostadshus var locklistpanel. I början av 1900-talet blev även spontad och liggande panel populärt. Ekonomibygnader fick ofta en enklare brädinklädnad. Denna panel kan man gärna använda till uthus och carportar oavsett bostadshusets fasadbeklädnad.

Taktäckning

Det finns många olika typer av takmaterial att välja på. Lertegel är ett hållbart material som bara blir vackrare med åren. Ett lertegeltak hjälper på ett effektivt sätt ett nytt hus att passa in på landsbygden. Ett alternativ till lertegel kan vara betongtegel. Kvaliteten mellan olika betongpannor skiftar dock och tänk på att många betongpannor åldras ganska snabbt. I vissa miljöer kan falsat plåttak vara lämpligt. På uthus och garage fungerar ofta pannplåt eller papptak bra. Däremot är inte plåttak som ska efterlikna tegeltak att rekommendera. Det ger ett falskt intryck och åldras på ett ofördelaktigt sätt.



[A] Ett lertegeltak hjälper på ett mycket effektivt sätt ett nytt hus att passa in på landsbygden. Ett alternativ till lertegel kan vara betongtegel [B]. Kvaliteten mellan olika betongpannor skiftar dock kraftigt. Många betongpannor åldras dessutom ganska snabbt. I vissa miljöer kan falsat plåttak vara lämpligt [C]. På uthus fungerar ofta pannplåt [D] eller papptak [E] bra. Däremot är inte plåttak som ska efterlikna tegeltak att rekommendera [F]. Det ger ofta ett väldigt stelt intryck.



Färgsättning

De vitkalkade kyrkorna på sina höjder syns på långt håll. Prästgårdar och herrgårdar var under 1600- och 1700-talen ofta rödfärgade. Senare blev det populärt att måla huvudbyggnaderna med ljusa oljefärger. Bondebebyggelsen var däremot länge helt ofärgad. Först vid 1800-talets senare del blev det vanligt att gårdars och torps byggnader fick röda fasader. I början av 1900-talet blev det modernt att måla bondgårdarnas bostadshus i ljusa oljefärger. Uthusen målades dock fortfarande med faluröd slamfärg.

Färger upplevs som starkare och klarare på en stor yta än på en liten. En tumregel, som kan verka märklig, är att färgprovet ska kännas ganska smutsigt för att fasadfärgen inte ska upplevas som

alltför skrikig. Det säkraste sättet att få en lyckad fasadfärg är att använda sig av naturliga jordartspigment. De ingår alla i naturens egen färgpalett. Jordartspigment är också ljusäkta, vilket inte alla syntetiska pigment är. En färg som inte är ljusäkta kan efter några år ändra färg eller bli blek. Känner du dig osäker ta gärna professionell hjälp. Ett tips är att åka runt och titta på andra hus. Ser du en fasadfärg som du gillar och som passar in i miljön kan du fråga ägaren vilken färg huset har.

Om du vill ha ett rött hus, tänk på





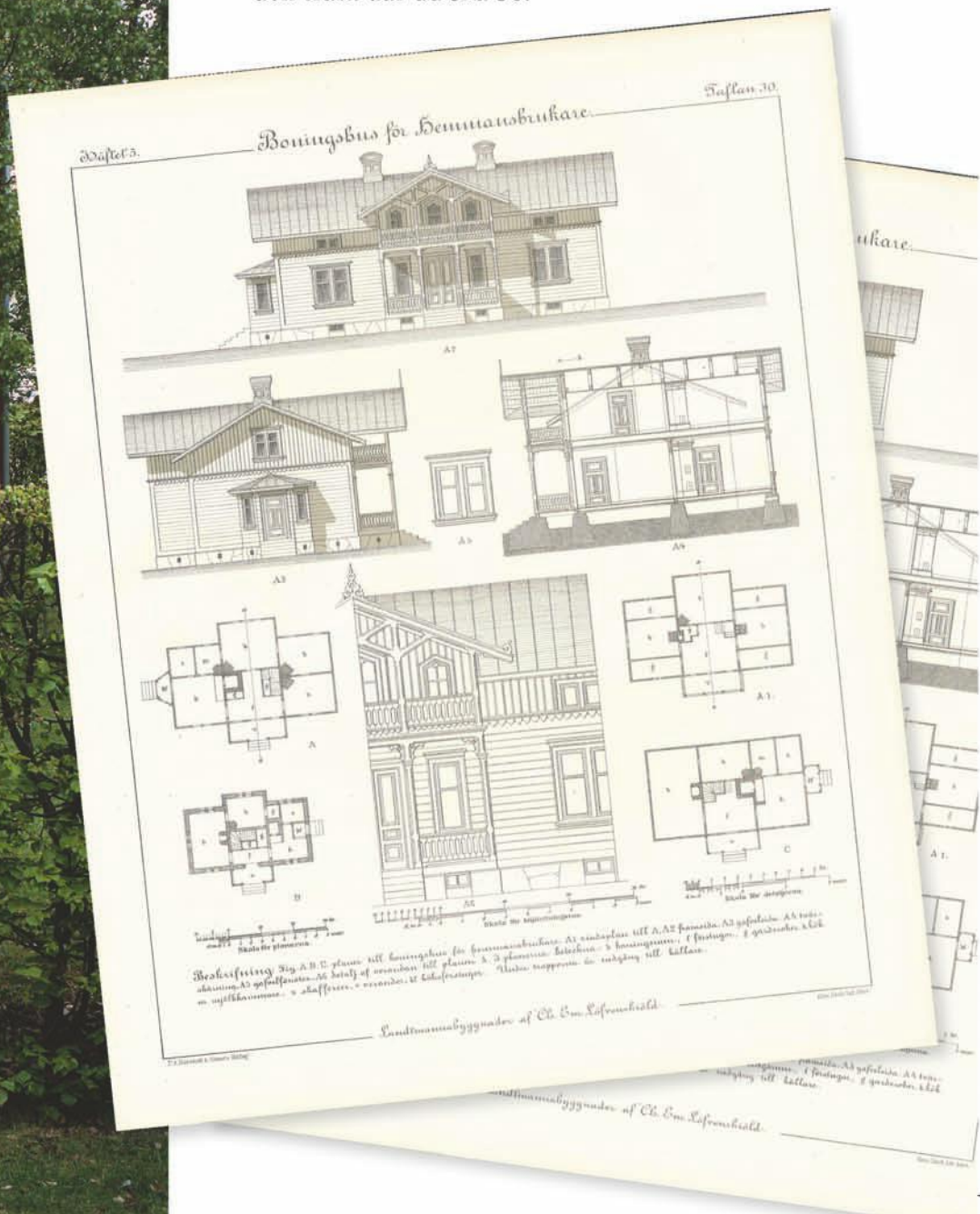
att färgens glans spelar stor roll för hur fasaderna upplevs. Vår traditionella röda färg är Falu rödfärg. Det är en slamfärg med en helt matt yta. Målar man med en blank alkydfärg blir intrycket ett annat eftersom det uppstår speglingar i fasadytan. Även andra mörka färger, till exempel svart, passar av denna anledning bäst med en matt yta. Idag får många faluröda hus som inspirerats av traditionell byggnad många detaljer i vitt. Tänk på att ju fler detaljer som vitmålas desto mer arbete ger det framöver med ommålning.

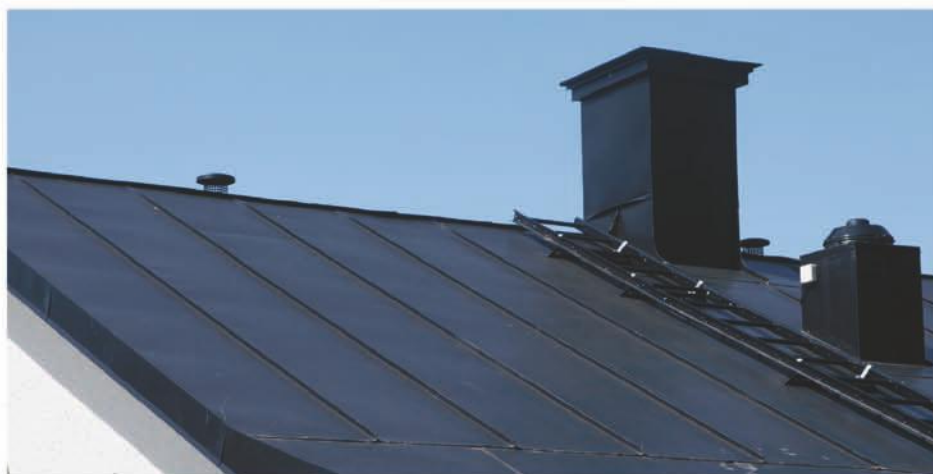




Detaljerna gör **helheten**

Fönster, dörrar, förstukvistar, skärmtak, och skorstenar är alla viktiga delar av helheten. Idag finns ett stort utbud av olika stilar och material att välja mellan. Tänk på att de helst ska följa den stil som huset som helhet har. Åk gärna runt och se hur olika byggnadsdetaljer ser ut i den trakt där du ska bo.





Skorstenen kan ses som husets smycke. Den syns på långt håll och är husets avslutning uppåt. Skorstenen kan antingen vara i tegel, putsad eller i plåt. Fundera på vilket material som passar till ditt hus och om det ska vara en utkragad skorsten eller om det är bättre att ha en skorsten med rak avslutning.

Ytterdörren bjuder in till huset och är en byggnadsdetalj som man gärna kan lägga lite extra omsorg på. Det är viktigt att dörren stämmer överens med husets övriga stil. Ibland fungerar

en väldigt enkel dörr bra och ibland passar en mer utsirad dörr bättre. En modernt utformad dörr med asymmetriskt placerade fönster blir sällan lyckad på ett hus i traditionell stil. Inte heller är en traditionell pardörr särskilt lyckad på ett modernt nyfunkishus. Det är idag vanligt med vita ytterdörrar. Den vita färgen gör ofta att dörren blir väldigt markerad, inte heller är det särskilt praktiskt. Fundera om en alternativ färg kan fungera till ditt hus. Kanske blir det fint att ha samma färg på ytterdörren som på fönsterbågar eller fönsterfoder.



Fönsterstorlekar, utseende och spröjsning har varierat under historiens gång, både utifrån mode och funktion. Våra tidigaste fönster var mycket små, och 1700- och 1800-talets spröjsade fönster kom av att det var svårt att tillverka stora glasrutor. Stora glasytor var exklusivt. På 1900-talet blev glaset billigare och man kunde tillverka större glasrutor. I början av 1900-talet blev det istället mode med spröjsade fönster och många hus byggda på den tiden har det. Än idag är det populärt med spröjsar på fönster på nya bostadshus på landet. Om du är ute efter ett

traditionellt utseende på dina fönster använd då riktiga träspröjs. Det gör stor skillnad. Oavsett vilka fönster du väljer är det bra att tänka på att ju färre antal olika fönstertyper som ett hus har, desto lugnare blir intrycket.

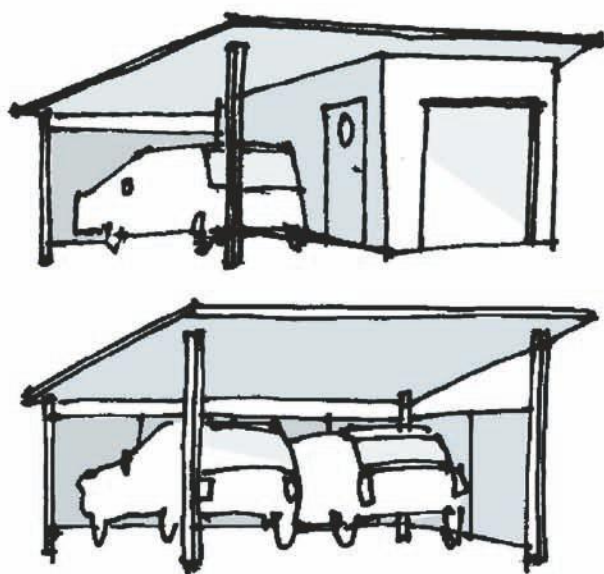
Fönsterbågar är idag ofta vitmålade, men det är egentligen en förhållandevis kort tradition. Många andra färger som grått, rött, ockra och grönt kan också bli fint på ett nybyggt hus. Glöm inte heller att färgen på husets fönsterfoder medverkar till karaktären på ditt hus.



Garage och andra uthus

Traditionellt sett har det alltid funnits en hierarki mellan olika byggnader. Bostadshuset har varit den viktigaste byggnaden och därför fått den mest påkostade exteriören. Uthusen har i äldre tid ofta fått en enkel brädfodring och rödfärgats, oavsett vilken färg bostadshuset har haft. Även knutbrädor, foder och ibland dörrar har rödfärgats. Idag är många garage en mindre kopia av bostadshuset, vilket gör att hierarkin mellan bostadshus och uthus kan gå förlorad. Genom att rödfärga garage och eventuella andra uthus kan

man lättare få en villa i en annan färg att passa in på landsbygden. Bäst resultat uppnås om garaget och de andra uthusen ligger på lite avstånd från bostadshuset. Idag är det vanligt med breda dubbelgarage. Ibland blir garagen det som dominerar på ett olyckligt sätt. Ett alternativ är att placera garageportarna på långsidan i stället för på kortsidan. Då behöver inte byggnaden vara fullt så bred. Tänk på att vita garageportar i kombination med en färgad fasad syns på väldigt långt håll. Välj hellre en mörk färg på garageporten så blir



Garageportar behöver inte vara vita! Mörka eller gula kulörer har lång tradition som färg på uthusdörra och portar.

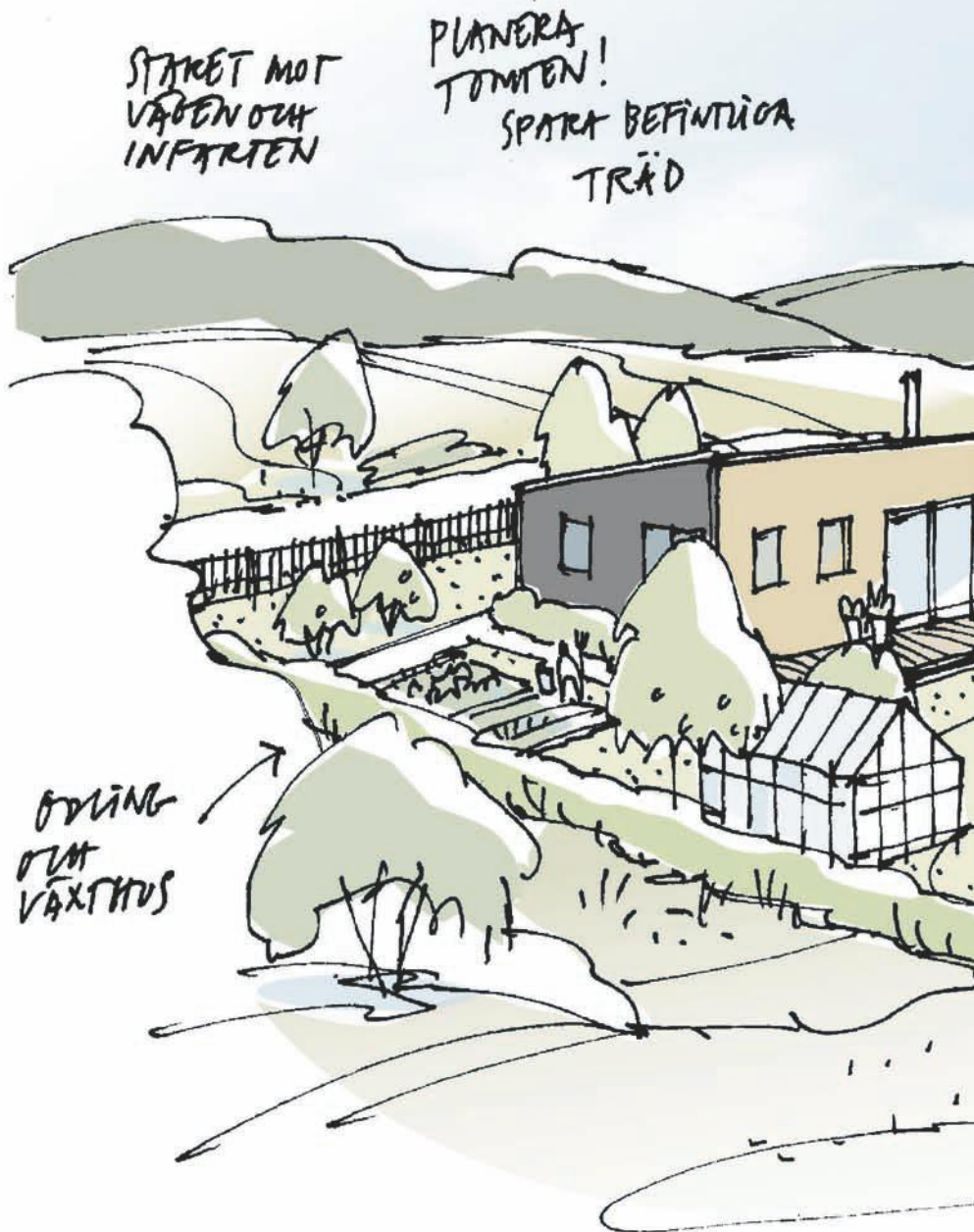
den inte så dominerande. Om man låter garaget ha lite högre höjd kommer det att kännas mer som ett gårdshus samtidigt som man kan få in ett förråd ovanför bilplatserna. Bor man i en by och vill att sitt hus ska anpassas till den äldre miljön, kanske det är värt att ha en dubbeldörr av trä istället för en vipplösa dörr av lättmetall.

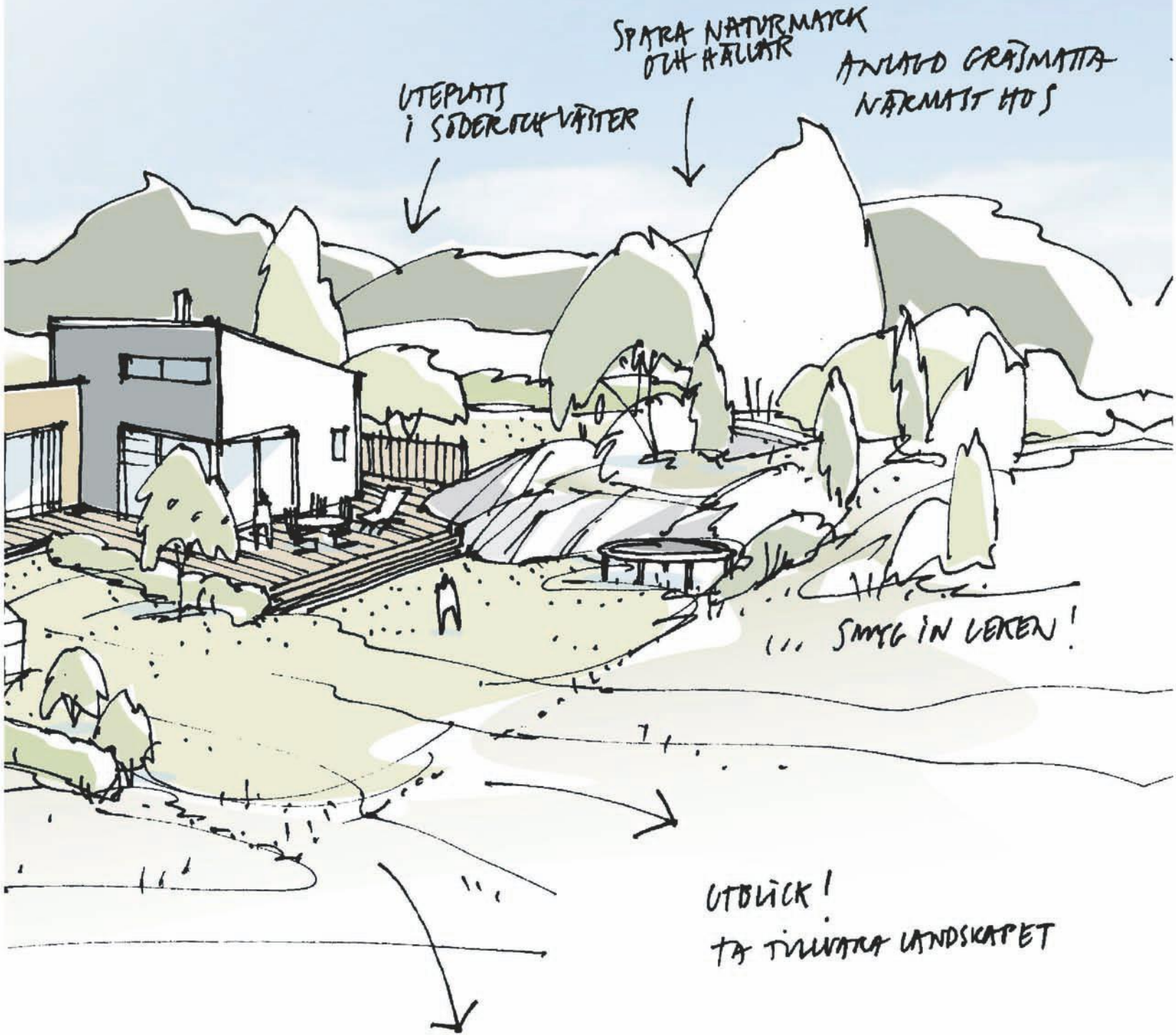
Pulpettak på garage och carport kan ge dem ett nätt utseende. Att ge garaget pulpettak medan bostadshuset får sadeltak kan bli en fin kombination.

Trädgården

Trädgårdar är en förhållandevis modern företeelse på landsbygden. Först under slutet av 1800-talet blev det vanligt att bönder och torpare anlade en mindre trädgård som innehöll rikligt med sommarblommor, grönsaksland och fruktträd.

Fullvuxna träd och växter gör att hus inte dominerar miljön på ett onödigt sätt. Det tar ca 20 år för ett träd att nå full höjd. Det kan därför vara klokt att spara så mycket som möjligt av den växtlighet som redan finns på tomten. Ju mindre ingrepp i terrängen, markarbeten och schaktningar som görs desto lättare är det att behålla befintliga träd. Träd och buskar ger dessutom välbehövlig skugga under varma somrardagar. Utnyttja gärna naturliga nivåskillnader för att skapa en spännande trädgård i stället för att uppföra dyrbara terrasseringsringar. Grusgångar och stensatta uteplatser smälter ofta bättre in på landsbygden än asfalt, stora trädäck och inglasade uterum. Avgränsa gärna tomten med hjälp av naturlig vegetation och enkla staket i stället för med stadsmässiga murar, exotiska arter som tujahäckar och plank.





För mer information:

Enköpings kommun	www.enkoping.se
Heby kommun	www.heby.se
Håbo kommun	www.habo.se
Knivsta kommun	www.knivsta.se
Tierps kommun	www.tierp.se
Uppsala kommun	www.uppsala.se
Älvkarleby kommun	www.alvkarleby.se
Östhammars kommun	www.osthammar.se
Upplandsmuseet	www.upplandsmuseet.se
Länsstyrelsen i Uppsala län	www.lansstyrelsen.se/upsala

Text: Anna Vikstrand, Marja Erikson, Upplandsmuseet

Illustrationer: Karin Danielsson, Karavan landskapsarkitekter

Form: Stina Oldmark Grafisk Design AB

Foto: Olle Norling, Upplandsmuseet förutom

s. 3 Jimmy Juhlin Alftberg, Lennart Edvardsson, Ulrika Mebus

s. 4, 5 u, 15, 19, 24 Per Lundgren

framsida, s. 13 Anna Vikstrand



Broschyren är producerad av Upplandsmuseet i samarbete med Uppsala läns kommuner och länsstyrelse.







Denna broschyr vänder sig till alla som vill uppföra ett bostadshus på den uppländska landsbygden. Oavsett vilken typ av hus som du planerar att bygga kommer det att bli en del av den omgivande kulturmiljön. Här får du tips och idéer på hur du kan få ditt hus att bli ett positivt tillskott i landskapsbilden.



UPPLANDSMUSEET