



# Sorundanet Nynäshamns kommunparti

Region Stockholm  
registrator.lsf@sll.se

Västerby 2021-04-16

## Remissvar beträffande förslag till reviderad regional cykelplan, Dnr RS 2020-0867

### Bakgrund

Målet med revideringen av den regionala cykelplanen är att påskynda genomförandet. De årliga cykelboksluten visar att utbyggnadstakten är för långsam, standarden på det som byggs varierar och andelen cyklande är i stort sett oförändrad i länet. Detta gäller inte minst Nynäshamns kommun som nästan inte alls har byggt några gång- och cykelvägar på landsbygden, inte ens med medfinansiering från Trafikverket. I de fall det har byggts gång- och cykelvägar, har dessa byggts i orterna Nynäshamn och Ösmo, där Nynäshamns kommun är väghållare, men ändå ansökt om medfinansiering från Trafikverket. Om målet är att cykelresorna ska stå för 20 procent av alla resor i vår kommun till 2030, behövs verkligen krafttag.

Det som är allra mest högprioriterat och skulle göra stor skillnad för framför allt barn- och ungdomars möjligheter till att gå och cykla, men även för vuxna, är om det byggdes en gång- och cykelväg mellan tätorten Spångbro och Ösmo utmed väg 225 som är en primär länsväg<sup>1</sup>. Smala länsväg 225, där det inte ens finns en vägren på vissa ställen är i mycket stort behov av en gång- och cykelväg på grund av den ständigt ökande trafiken med långtradare till och från Stockholms hamnverksamhet, till exempel till och från containerhamnen Norvik i orten Nynäshamn. Föräldrar vågar inte låta barn och ungdomar vistas utmed länsväg 225, eftersom den är klassad som en av Sveriges farligaste vägar<sup>2</sup>. Med gång- och cykelväg utmed länsväg 225, skulle tryggheten på skolvägar och på vägar till lek, idrotts-, kultur- och fritidsaktiviteter, vilket bör prioriteras högt för att lyckas med att få fler barn och unga att cykla.

En gång- och cykelväg mellan Spångbro och Ösmo skulle också binda samman orterna och småorterna Sunnerby-Spångbro-Ristomt-Ösmo, vilket skulle göra det möjligt för invånarna i Sunnerby-Spångbro och Ristomt att kunna cykla till och från pendeltågsstationen i Ösmo. Detta skulle även möjliggöra *kombinationsresor* genom att kombinera cykel med kollektivtrafik och på så sätt öka resmöjligheterna i relationer där cykeln har svårt att ensam utgöra ett attraktivt alternativ enligt de strategiska insatsområdena i TRN 2019-0125 Regional cykelplan remissversion. Eftersom vår kommun har flyttat högstadiet från Sunnerby i Sorunda till Ösmo, skulle en gång- och cykelväg mellan Spångbro och Ösmo<sup>3</sup> också innebära att högstadieelever från Sorunda skulle kunna cykla till och från skolan.

<sup>1</sup> [https://sv.wikipedia.org/wiki/Lista\\_%C3%B6ver\\_prim%C3%A4ra\\_l%C3%A4nsv%C3%A4gar\\_i\\_Sverige#AB\\_Stockholms\\_l%C3%A4n](https://sv.wikipedia.org/wiki/Lista_%C3%B6ver_prim%C3%A4ra_l%C3%A4nsv%C3%A4gar_i_Sverige#AB_Stockholms_l%C3%A4n)

<sup>2</sup> Svevia pressmeddelande 2011-09-26, se <https://sorundanet.se/2011-09-26/index.html>

<sup>3</sup> Gång- och cykelväg mellan Sunnerby och Spångbro finns redan.

Sorundanet Nynäshamns kommunparti

Västerby byväg 1, 137 94 NORRA SORUNDA

Tel 0708-92 17 50, kontakt@sorundanet.se



Som också påpekas beträffande de strategiska insatsområdena, skulle ovanstående gång- och cykelväg också innebära åtgärder inom folkhälsa, eftersom invånarna runt länsväg 225 skulle kunna cykla i stället för att som nu, vara tvungen att åka/köra bil. Detta skulle öka fysisk aktivitet bland kommuninvånarna då åtgärderna kan nå många och ge god effekt över lång tid.

Sammanfattningsvis skulle en gång- och cykelväg mellan Spångbro-Ösmo utmed länsväg 225 vara till stor nytta, öka säkerheten och möjliggöra kombinationsresor för mer än 2 614 kommuninvånare, se bilaga 1. Utöver de boende i dessa orter tillkommer boende på landsbygden.

### **Tilläggsyrkande**

Vi yrkar med stöd av ovanstående:

- att vår kommun i sitt remissvar lägger in att länsväg 225 pekas ut som regionalt cykelstråk.

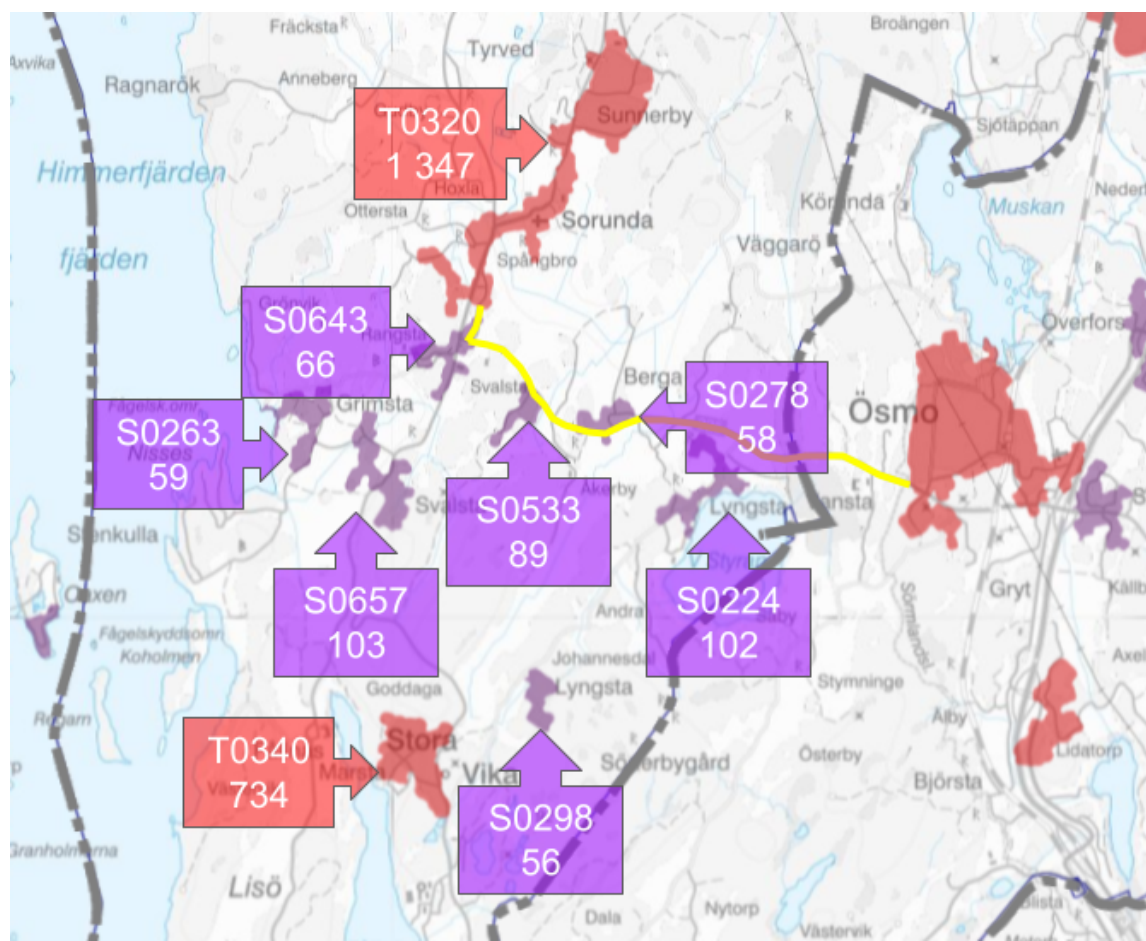
För Sorundanet Nynäshamns kommunparti

Per Ranch

Civilingenjör Väg- och Vattenbyggnadskonst,  
Ledamot i Kommunfullmäktige,  
samt diverse kommunala nämnder och utskott

Bilaga 1: Upptagningsområde för en GC-väg Sunnerby - Spångbro - Ösmo

## Bilaga 1: Upptagningsområde för en GC-väg Sunnerby - Spångbro - Ösmo



Kartan visar de boende i småorter och tätorter som en GC-väg längs primär länsväg 225 skulle betjäna (gulmarkerad). Utöver dessa tillkommer boende på landsbygden. Källa: SCB Regina, fast boende år 2015.

| Namn                       | SCB ortskod | Invånare     |
|----------------------------|-------------|--------------|
| Sunnerby - Spångbro        | T0320       | 1 347        |
| Rangsta                    | S0263       | 59           |
| Porthus                    | S0643       | 66           |
| Ristomta                   | S0533       | 89           |
| Svalsta                    | S0657       | 103          |
| Berga                      | S0278       | 58           |
| Lyngsta                    | S0224       | 102          |
| Lyngsta (fritidshusområde) | S0298       | 56           |
| Stora Vika                 | T0340       | 734          |
| <b>Summa</b>               |             | <b>2 614</b> |

Tabell 1 - Antal invånare i de småorter och tätorter som en GC-väg längs primär länsväg 225 skulle betjäna. Utöver dessa tillkommer boende på landsbygden. Källa: SCB Regina, fast boende år 2015.